

# Estadística judicial sobre violència masclista al Vallès Oriental

## Any 2017

**Autors:**

Observatori de la igualtat de gènere de Granollers  
L'Observatori-Centre d'Estudis del Vallès Oriental



Ajuntament  
Granollers



El Vallès Oriental  
Consell Comarcal



L'OBSER  
VATORI  
CENTRE D'ESTUDIS  
VALLÈS ORIENTAL

## **Nota Informativa**

Estadística judicial sobre violència masclista al Vallès Oriental. Any 2017

### **Autoria**

**Anna Sellarès Cirach** – Observatori de la igualtat de gènere de Granollers

Ajuntament de Granollers

**Albert del Amor Parramón** – Servei de l'Observatori Centre d'Estudis del Vallès Oriental

Consell Comarcal del Vallès Oriental

*Amb l'assessorament de:*

**Yuliana del Valle Wills Castro**, advocada.

Ajuntament de Granollers

### 1. Introducció

---

L'Observatori- Centre d'estudis del Vallès Oriental i L'Observatori de la igualtat de gènere de l'Ajuntament de Granollers publiquen per primera vegada una nota de l'estadística judicial anual sobre Violència masclista al Vallès Oriental. Les dades analitzades corresponen a les publicades per l'Observatori contra la violència domèstica i de gènere del Consell General del Poder Judicial sobre l'activitat dels partits judicials de Granollers i Mollet del Vallès durant l'any 2017. Aquestes estadístiques sobre els processos en matèria de violència domèstica i de gènere es publiquen trimestralment desglossades per Tribunals superiors de justícia, províncies i partits judicials i inclouen: denúncies, ordres de protecció, mesures adoptades, persones enjudiciades i forma d'acabament del procediment.

La comarca del Vallès Oriental compta amb 2 partits judicials: Granollers, partit judicial núm. 3, que comprèn [35 municipis](#) i Mollet del Vallès, partit judicial núm. 22, que comprèn [7 Municipis](#). Cal destacar que dins aquests dos partits judicials, hi ha només un Jutjat de Violència sobre la dona ubicat a la ciutat de Granollers, que estén la seva jurisdicció als dos partits judicials com a únic organisme especialitzat en violència i amb competència exclusiva en aquesta matèria. A Catalunya hi ha 19 jutjats exclusius en matèria de violència sobre la dona dels quals 14 es troben a la província de Barcelona.

L'objectiu d'aquest informe és facilitar l'accés a les dades de seguiment de l'activitat judicial vinculada a la violència domèstica i de gènere a tots els agents implicats en l'abordatge de les violències masclistes a l'àmbit local i comarcal. L'estadística judicial ens permet conèixer millor com s'estan desenvolupant els processos judicials vinculats a la violència masclista i aproximar-nos al funcionament intern dels jutjats, però com ja sabem per múltiples estudis, la dimensió real de les violències masclistes cal mesurar-la a través d'altres instruments com les enquestes de victimització.

## 2. Denúncies presentades

L'evolució del total de denúncies presentades de violència sobre la dona als jutjats del Vallès Oriental del 2009 fins al 2017 és força estable i només presenta un lleuger augment l'any 2011 i una lleugera disminució fins l'any 2016. La variació més important la trobem de l'any 2016 al 2017: mentre que el 2016 el total de denúncies és de 559, el 2017 se'n registren 904. Aquest augment en 345 denúncies, pràcticament un 62%, es concentra al partit judicial de Granollers que passa de rebre 293 denúncies durant el 2016 a registrar-ne 604 l'any 2017; un augment de 347 denúncies que impliquen un creixement de més del 100%.

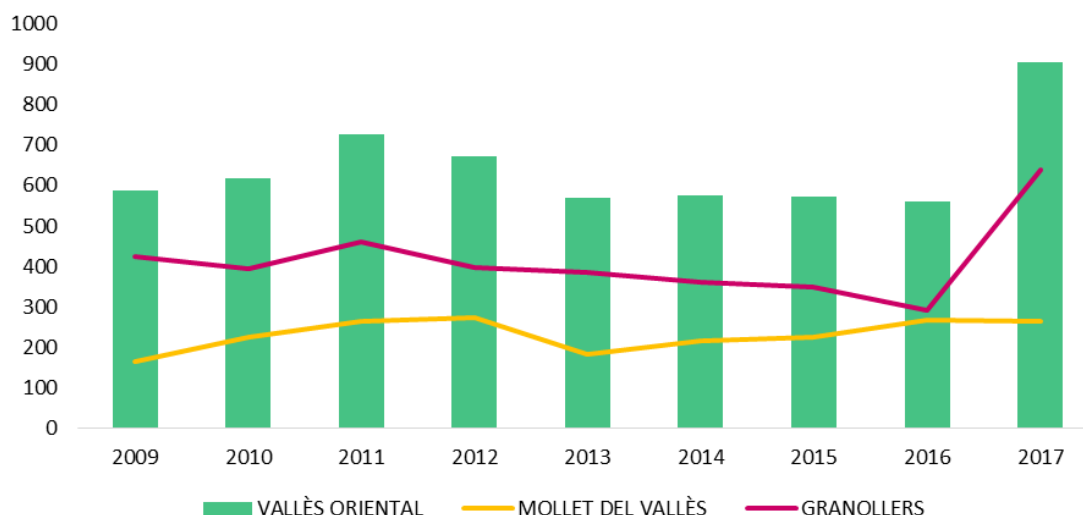
Per tal de poder explicar aquest augment el primer que ens caldria és poder-lo situar a escala local ja que el Partit judicial de Granollers inclou 35 municipis amb una població de gairebé 300.000 habitants. Malgrat no tenir aquestes dades desagregades, sí que disposem del total de denúncies presentades a la ciutat de Granollers -tant a la Policia local com al cos de Mossos d'esquadra- publicades a la Memòria de la policia local de Granollers 2017, que són un total de 210 l'any 2016, i 212 l'any 2017. Sabent que més del 90% de les denúncies es presenten a través d'atestat policial podríem pensar que l'augment de denúncies es produeix fora de la ciutat de Granollers, a la resta de municipis del partit judicial.

**Taula 1: Evolució de les denúncies presentades (2009-2017)**

	2009	2010	2011	2012	2013	2014	2015	2016	2017	Evolució anual
MOLLET DEL VALLÈS	164	226	264	274	183	215	224	266	264	
GRANOLLERS	425	393	462	398	386	361	348	293	640	
<b>VALLÈS ORIENTAL</b>	<b>589</b>	<b>619</b>	<b>726</b>	<b>672</b>	<b>569</b>	<b>576</b>	<b>572</b>	<b>559</b>	<b>904</b>	
PROVINCIA BCN	12.262	12.782	12.861	12.312	12.098	12.383	13.457	14.382	16.225	
CATALUNYA	18.218	18.866	18.475	17.777	17.149	17.342	18.514	19.546	22.952	

Font: elaboració pròpia a partir de les dades del Consell General del Poder Judicial

**Gràfic 1: Evolució de les denúncies presentades (2009-2017)**



## Nota Informativa

Estadística judicial sobre violència masclista al Vallès Oriental. Any 2017

Font: elaboració pròpia a partir de les dades del Consell General del Poder Judicial

Si comparem el nivell de denúncies del Vallès Oriental amb les del conjunt de Catalunya i de la Demarcació de Barcelona, a través de l'indicador del nombre de denúncies per cada 10.000 dones, veiem que:

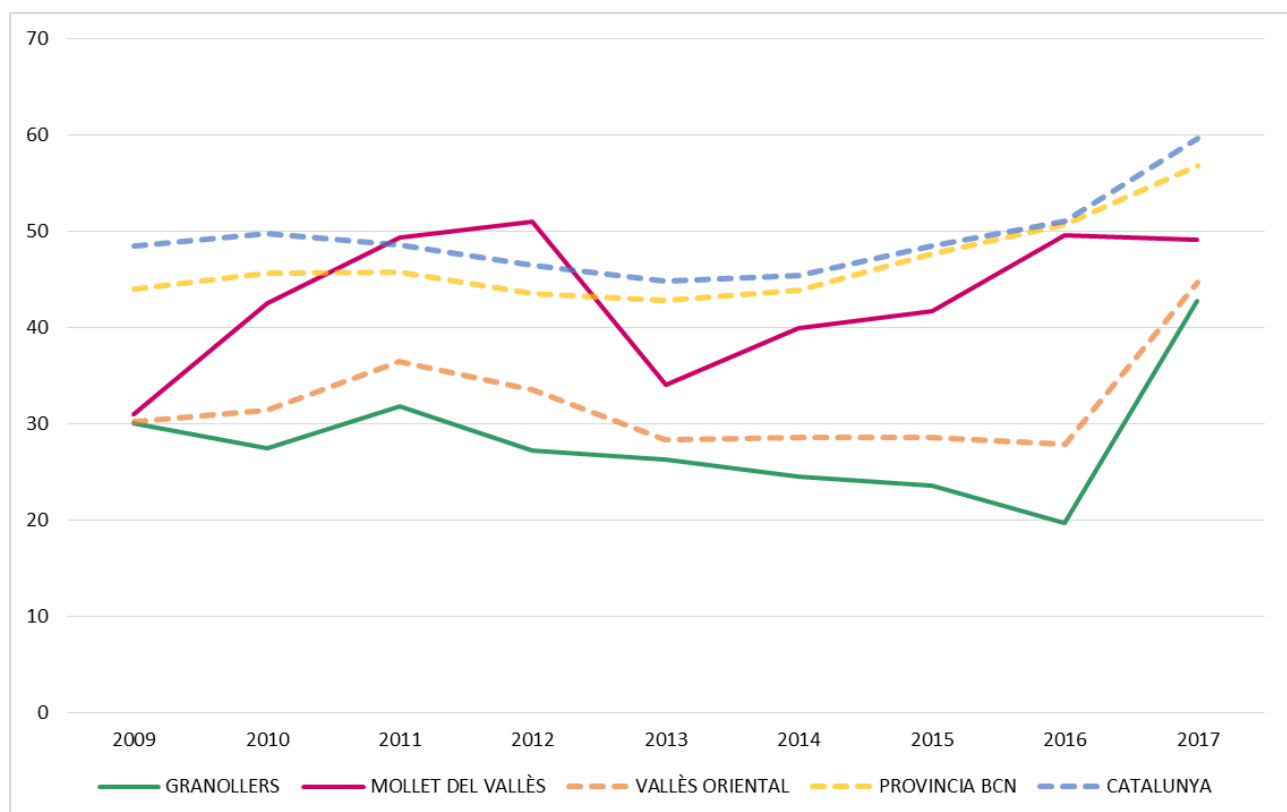
- El nivell de denúncies també augmenta entre 2016 i 2017 al conjunt de Catalunya i a la Demarcació de Barcelona tot i que en un percentatge menor.
- Malgrat l'augment de denúncies registrat l'any 2017, el Vallès Oriental continua presentant una proporció de denúncies inferior a la del conjunt de Catalunya i de la Demarcació de Barcelona. Mentre que els partits judicials de Granollers i Mollet registren 42,7 i 49,1 denúncies per cada 10.000 dones respectivament; al conjunt de Catalunya i a la Demarcació de Barcelona les proporcions pugen fins a 59,68 i un 56,78.

**Taula 2: Evolució de les denúncies presentades per cada 10.000 dones (2009-2017)**

	2009	2010	2011	2012	2013	2014	2015	2016	2017	Evolució anual
GRANOLLERS	30,00	27,40	31,86	27,16	26,24	24,46	23,50	19,70	42,70	
MOLLET DEL VALLÈS	30,93	42,46	49,33	50,98	34,01	39,96	41,67	49,55	49,13	
VALLÈS ORIENTAL	30,20	31,43	36,51	33,50	28,27	28,55	28,55	27,82	44,73	
PROVINCIA BCN	44,03	45,64	45,71	43,51	42,76	43,84	47,59	50,68	56,78	
CATALUNYA	48,43	49,81	48,52	46,42	44,79	45,43	48,51	51,10	59,68	

Font: elaboració pròpia a partir de les dades del Consell General del Poder Judicial

**Gràfic 2: Evolució de les denúncies presentades per cada 10.000 dones (2009-2017)**



Font: elaboració pròpia a partir de les dades del Consell General del Poder Judicial

### 3. Ordres de protecció

L'ordre de protecció és un mecanisme judicial per l'adopció de mesures destinades a protegir a una dona que ha viscut una situació de violència i es troba en una situació de risc greu. Aquest mecanisme no és més que la possibilitat que s'adoptin mesures immediates no només en l'àmbit penal sinó també en el civil.

El total d'ordres de protecció incoades -de les quals es va iniciar el procés- al Vallès Oriental l'any 2017 va ser de 173 -en relació a les 904 denúncies presentades-, de les quals 121 van ser denegades i només 52 van ser adoptades, situant el percentatge d'ordres denegades a la comarca en un 69,9%. Si ens fixem en els Partits judicials, en el cas de Mollet, el total d'ordres incoades és de 50 -en relació a les 264 denúncies presentades- de les quals 26 van ser denegades i 24 adoptades, amb un percentatge d'ordres denegades del 52%. En canvi, al Partit judicial de Granollers de les 123 ordres de protecció incoades -en relació a les 640 denúncies- 95 van ser denegades i només 28 van ser adoptades, amb un percentatge d'ordres denegades del 77,2%.

**Taula 3: Ordres de protecció segons estat. Any 2017.**

Àmbits Territorials	Total		Resoltes		% Mesures adoptades	% Mesures denegades
	Incoades	Inadmeses	Adoptades	Denegades		
PJ GRANOLLERS	123	0	28	95	22,8%	77,2%
PJ MOLLET DEL VALLES	50	0	24	26	48,0%	52,0%
VALLÈS ORIENTAL	173	0	52	121	30,1%	69,9%
PROVÍNCIA BCN	3.725	127	1.550	2.048	41,6%	55,0%
CATALUNYA	5.454	182	2.611	2.661	47,9%	48,8%

Font: elaboració pròpia a partir de les dades del Consell General del Poder Judicial

Si posem en relació els nivells d'adopció d'ordres de protecció dels Jutjats del Vallès Oriental amb els dels partits judicials de la resta de Catalunya, veiem que el nivell d'ordres denegades al Partit judicial de Granollers és gairebé un 30% superior al del conjunt de Catalunya.

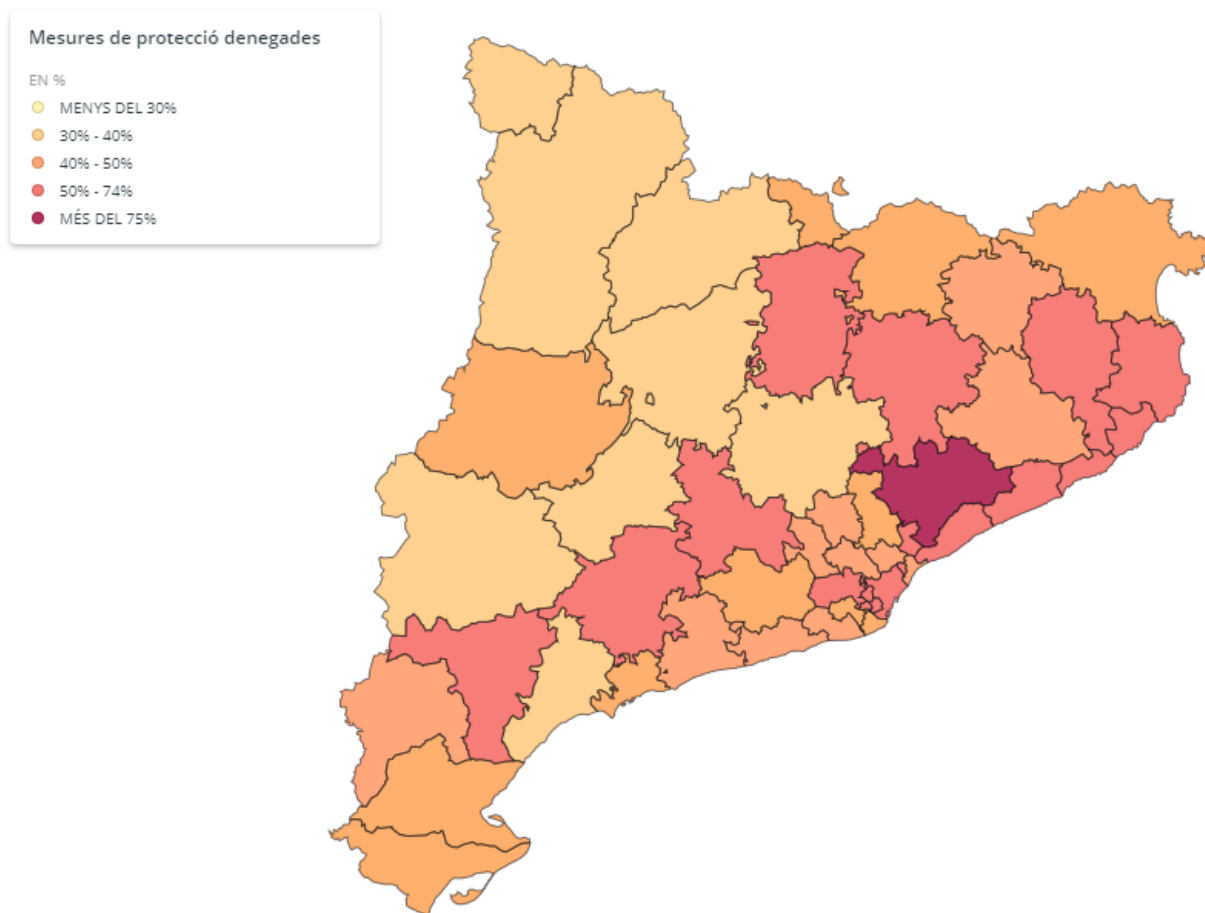
Si ens fixem en els percentatges d'ordres de protecció denegades per partit judicial -veure la taula 4 i el mapa 1- trobem diferències molt significatives entre els diferents partits judicials que no semblen respondre a diferències territorials sinó que probablement responen a qüestions vinculades a diferències entre els jutjats i el seu funcionament intern. Com veiem al mapa 1, el partit judicial de Granollers és el que presenta un percentatge més alt d'ordres de protecció denegades de tot Catalunya.

Taula 4: Ordres de protecció denegades per partit judicial. Província de Barcelona. Any 2017

Partits judicials	Comarca	% Mesures denegades
<b>GRANOLLERS</b>	<b>Vallès Oriental</b>	<b>77,2%</b>
VIC	Osona	72,3%
ARENYS DE MAR	Maresme	68,0%
BARCELONA	Barcelonès	66,3%
SANT FELIU DE LLOBREGAT	Baix Llobregat	61,9%
MATARÓ	Maresme	57,5%
L'HOSPITALET DE LLOBREGAT	Barcelonès	56,0%
<b>PROVÍNCIA DE BARCELONA</b>	<b>Província de Barcelona</b>	<b>55,0%</b>
IGUALADA	Anoia	54,3%
CORNELLÀ DE LLOBREGAT	Baix Llobregat	53,1%
BERGA	Berguedà	52,9%
ESPLUGUES DE LLOBREGAT	Baix Llobregat	52,9%
<b>MOLLET DEL VALLES</b>	<b>Vallès Oriental</b>	<b>52,0%</b>
SANTA COLOMA DE GRAMENET	Barcelonès	51,9%
<b>CATALUNYA</b>	<b>Catalunya</b>	<b>48,8%</b>
VILANOVA I LA GELTRÚ	Garraf	47,9%
RUBÍ	Vallès Occidental	46,8%
MARTORELL	Baix Llobregat	46,3%
TERRASSA	Vallès Occidental	46,1%
CERDANYOLA DEL VALLÈS	Vallès Occidental	44,4%
GAVÀ	Baix Llobregat	44,2%
BADALONA	Barcelonès	41,7%
SABADELL	Vallès Occidental	38,1%
SANT BOI DE LLOBREGAT	Baix Llobregat	36,8%
VILAFRANCA DEL PENEDÈS	Alt Penedès	35,1%
EL PRAT DE LLOBREGAT	Baix Llobregat	30,0%
MANRESA	Bages	24,4%

Font: elaboració pròpia a partir de les dades del Consell General del Poder Judicial

**Mapa 1: Ordres de protecció denegades per partit judicial. Any 2017**



Font: elaboració pròpia a partir de les dades del Consell General del Poder Judicial

Pel que fa al procediment pel qual s'adopta una ordre de protecció, cal que es resolgui en conformitat amb l'article 544 de la LECRIM (Llei d'Enjudiciament Criminal) que exigeix la concurrència de dos supòsits: L'existència d'indicis racionals de la comissió de fets amb rellevància penal i l'existència d'una situació objectiva de risc. La valoració del risc respon a cada cas en concret, però alguns dels elements de valoració són: les relacions mantingudes amb l'agressor, els antecedents penals de l'agressor; l'entorn; les circumstàncies familiars; socials econòmiques i laborals de la víctima i de l'agressor; l'existència de denúncies prèvies; la represa de la convivència, i la renúncia de la víctima a l'estatut de protecció concedit<sup>1</sup>.

Es pot concloure que el terme **ordre de protecció** es materialitza en mesures cautelars, cadascuna amb un contingut concret, que es consideren adequades per a la protecció acordada.

1 La Secretària d'Estat, va publicar la Instrucció 7/2016 amb l'objecte de proporcionar les claus per implementar l'ordre de protecció prevista en la Llei. En aquest instrument s'estableix un protocol annex per la valoració policial del risc de violència de gènere



#### 4. Mesures de protecció

La Llei orgànica 1/2004 de mesures de protecció integral vers la violència de gènere estableix les mesures judicials de protecció i seguretat de les víctimes, tant de caràcter penal com civil. Les mesures penals són principalment ordre d'allunyament previst a l'article 64.3 la Llei 1/2004, que consisteix a fixar una distància mínima entre l'agressor i la víctima, la prohibició dels agressors de residir al mateix domicili, d'aproximar-se a la víctima i a altres persones, la comunicació o la suspensió de tinença d'armes (algunes estan com a mesures cautelars al Codi Penal i d'altres estan contemplades a la Llei 1/2004).

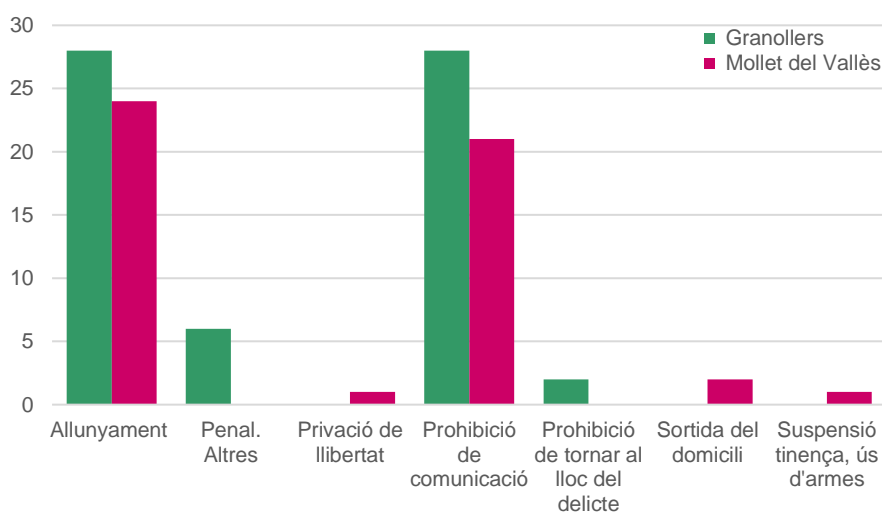
Als partits judicials de Granollers i Mollet les mesures penals adoptades amb més freqüència el 2017 van ser l'allunyament -28 a Granollers i 24 a Mollet- i la prohibició de comunicació -28 a Granollers i 21 a Mollet- que es van adoptar en tots els casos vinculades a les ordres de protecció adoptades -28 a Granollers i 24 a Mollet-. Un aspecte rellevant és que en cap dels dos partits es va adoptar cap mesura penal que no estès vinculada a una ordre de protecció; en aquest sentit, es fa palesa la rellevància de l'adopció de les ordres de protecció.

**Taula 5: Mesures penals per partit judicial i comarca. Any 2017**

Partit Judicial	Granollers	Mollet del Vallès	Vallès Oriental	En % Sobre total
Allunyament	28	24	52	46%
Penal. Altres	6	0	6	5%
Privació de llibertat	0	1	1	1%
Prohibició de comunicació	28	21	49	43%
Prohibició de tornar al lloc del delictes	2	0	2	2%
Sortida del domicili	0	2	2	2%
Suspensió tinença, ús d'armes	0	1	1	1%
<b>Total general</b>	<b>64</b>	<b>49</b>	<b>113</b>	<b>100%</b>

Font: elaboració pròpia a partir de les dades del Consell General del Poder Judicial

**Gràfic 3: Mesures penals per partit judicial. Any 2017**



Font: elaboració pròpia a partir de les dades del Consell General del Poder Judicial

## Nota Informativa

Estadística judicial sobre violència masclista al Vallès Oriental. Any 2017

Pel que fa a les mesures civils, estan previstes principalment a l'article 65 de la Llei 1/2004 de 28 de desembre, però es poden adoptar mesures que estiguin contemplades a la Llei d'Enjudiciament civil sempre que siguin relatives a la pàtria potestat i regulació de l'ordre familiar. Les més freqüents són: la suspensió de la pàtria potestat, l'establiment d'un règim de visites en un punt de trobada, l'establiment de l'ús del domicili a la dona i els seus fills i l'establiment de pensions d'aliments.

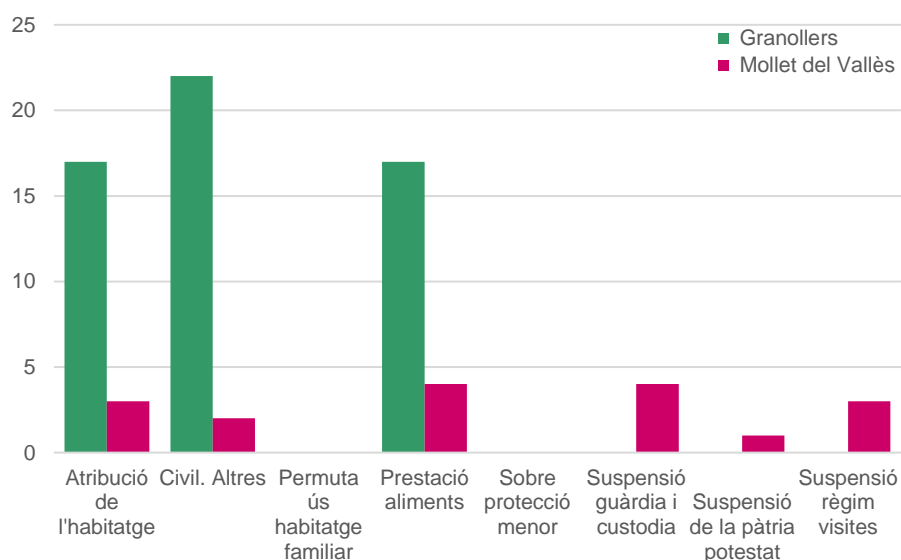
Als partits judicials de Granollers i Mollet veiem que les mesures adoptades amb més freqüència l'any 2017 són: en primer lloc, les que es troben dins la categoria «altres»; en segon lloc, la prestació d'aliments i en tercer lloc, l'atribució de l'habitatge. De la mateixa manera que amb les mesures penals, veiem que durant el 2017 no s'han adoptat mesures civils sense ordre de protecció.

**Taula 6: Mesures civils per partit judicial i comarca. Any 2017**

Partit Judicial	Granollers	Mollet del Vallès	Vallès Oriental	En % Sobre total
Atribució de l'habitatge	17	3	20	27%
Civil. Altres	22	2	24	33%
Permuta ús habitatge familiar	0	0	0	0%
Prestació aliments	17	4	21	29%
Sobre protecció menor	0	0	0	0%
Suspensió guàrdia i custòdia	0	4	4	5%
Suspensió de la pàtria potestat	0	1	1	1%
Suspensió règim visites	0	3	3	4%
<b>Total general</b>	<b>56</b>	<b>17</b>	<b>73</b>	<b>100%</b>

Font: elaboració pròpia a partir de les dades del Consell General del Poder Judicial

**Gràfic 4: Mesures civils per partit judicial. Any 2017**



Font: elaboració pròpia a partir de les dades del Consell General del Poder Judicial

## 5. Relació entre denunciats i víctimes

La següent taula ens mostra la relació entre la víctima i el denunciat en els casos que s'ha sol·licitat ordre de protecció depenent de si es tracta de relacions afectives actuals o exrelacions afectives i segons si les persones mantenen relacions matrimonials o bé de qualsevol altra tipologia de relació de parella. Tal com veiem a la taula 7, sobre la relació entre víctima i denunciat, la major part d'ordres de protecció al Vallès Oriental es sol·liciten en els casos d'exrelació afectiva (31,2%), seguits dels casos de relació afectiva (30,1%) i dels de matrimoni (29,5%) en una proporció molt similar. La principal diferència la trobem en els casos d'excònjuge, en els quals la proporció de sol·licituds d'ordres de protecció és significativament més baixa (9,2%).

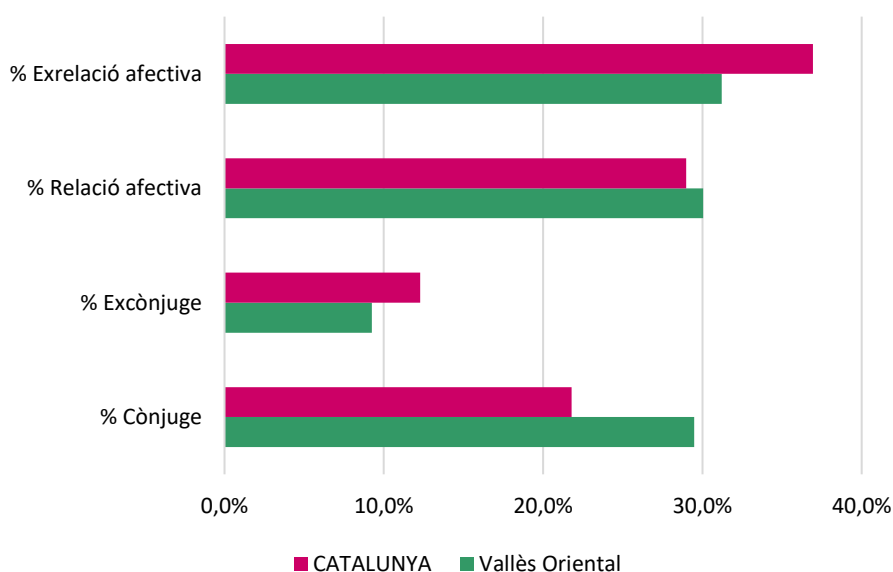
Si comparem aquestes dades amb les del conjunt de Catalunya veiem que la tendència és similar, però que les proporcions són lleugerament diferents sent al Vallès Oriental un 8% superiors les ordres sol·licitades per cònjuges i un 6% inferiors les sol·licitades en el marc d'una exrelació afectiva.

**Taula 7: Distribució de les ordres de protecció segons tipus de relació entre víctima i denunciat. Any 2017**

Àmbit Territorial	Cònjuge	ExCònjuge	Relac. afectiva	Exrelació afectiva	Total	% Cònjuge	% ExCònjuge	% Relac. afectiva	% Exrelació afectiva
PJ GRANOLLERS	41	9	43	30	123	33,3%	7,3%	35,0%	24,4%
PJ MOLLET DEL VALLÈS	10	7	9	24	50	20,0%	14,0%	18,0%	48,0%
VALLÈS ORIENTAL	51	16	52	54	173	29,5%	9,2%	30,1%	31,2%
CATALUNYA	1.188	670	1.581	2.015	5.454	21,8%	12,3%	29,0%	36,9%

Font: elaboració pròpia a partir de les dades del Consell General del Poder Judicial

**Gràfic 4: Distribució de les ordres de protecció segons tipus de relació entre víctima i denunciat. Any 2017**



Font: elaboració pròpia a partir de les dades del Consell General del Poder Judicial

## **6. Renúncies**

---

De les 904 dones que van presentar denúncia al Vallès Oriental, 30 dones -21 als jutjats de Granollers i 9 als de Mollet- es van acollir a la dispensa a declarar com a testimonis, renunciant així a donar continuïtat al procés judicial iniciat amb la interposició de la denúncia.

Si ens fixem en les ràtios dels casos en els quals la víctima s'acull al dret de no declarar, veiem que tant el partit judicial de Granollers, amb un 0,033, com el de Mollet, amb un 0,034, es troben per sota de la ràtio del conjunt de Catalunya, un 0,119.

La renúncia es produeix quan la víctima s'acull al seu dret de no declarar com a testimoni. En els assumptes de violència de gènere es produeix, amb molta freqüència, l'acolliment a aquesta dispensa legal de declarar per part de dones que, després de denunciar inicialment els fets dels que han estat víctimes, perden l'interès en el procés. Això pot ser pel fet d'haver patit victimització secundària com a conseqüència dels dèficits quantitativs i qualitativs de les intervencions dels organismes responsables<sup>2</sup>.

En aquest sentit, hi ha diversos estudis sociològics<sup>3</sup> on s'explica que, per una banda, les dones estaven desanimades, frustrades pel funcionament dels jutjats perquè el cas s'havia prolongat anys i, per altra banda, les dones volien concloure tot allò que havia implicat el fet de la denúncia.

En la mateixa línia, el grup d'investigació Antígona<sup>4</sup> ha dut a terme un estudi on s'aporten altres elements per comprendre la decisió de no declarar de les dones, com són: la normalització de la violència de gènere; el fet de no reconèixer la violència; els sentiments de vergonya, culpa i el bloqueig emocional; la protecció dels fills i filles i la responsabilitat de les dones de mantenir intacta la llar familiar. Més enllà dels factors psicosocials, hi ha altres factors clau com la desconfiança en la protecció del sistema judicial penal, la dependència econòmica i la manca de recursos per a la cura dels fills i filles.

La renúncia a declarar té una gran rellevància pràctica perquè dificulta notablement l'existència de prova de càrrec suficient per justificar la condemna de l'autor de l'agressió.

2 Llei 5/2008, de 24 d'abril del dret de les dones a eradicar la violència masclista.

3 Rodríguez Luna i Bodelón González: Mujeres maltratadas en los juzgados: la etnografía como método para entender el derecho «en acción» en: *Revista de Antropología Social*, 2015, 105-126, ISSN:1131-558X

4 Encarna Bodelón, La denúncia i el silenci: dues estratègies de les dones per lluitar contra la violència masclista, 2012, Facultat de Dret, Grup d'investigació Antígona

Taula 8: Ràtio de la dispensa a declarar. Any 2017

Partit Judicial	Comarca	Dones víctimes de violència de gènere	Casos en els que la víctima s'acull a la dispensa a l'obligació de declarar com a testimoni	Rati - Casos en els que la víctima s'acull a la dispensa a l'obligació de declarar com a testimoni /Dones Víctimes V.G.
VIC	Osona	374	111	0,297
ESPLUGUES DE LLOBREGAT	Baix Llobregat	148	37	0,250
SANTA COLOMA DE GRAMENET	Barcelonès	335	74	0,221
SANT FELIU DE LLOBREGAT	Baix Llobregat	466	98	0,210
CERDANYOLA DEL VALLÈS	Vallès Occidental	333	56	0,168
MARTORELL	Baix Llobregat	377	63	0,167
MATARÓ	Maresme	581	95	0,164
BARCELONA	Barcelonès	4.988	724	0,145
SABADELL	Vallès Occidental	677	87	0,129
<b>CATALUNYA</b>	<b>Catalunya</b>	<b>20.966</b>	<b>2.594</b>	<b>0,119</b>
<b>PROVÍNCIA DE BARCELONA</b>	<b>Província de</b>	<b>14.606</b>	<b>1.719</b>	<b>0,111</b>
BADALONA	Barcelonès	838	85	0,101
TERRASSA	Vallès Occidental	616	56	0,091
PRAT DE LLOBREGAT, EL	Baix Llobregat	195	16	0,082
VILANOVA I LA GELTRÚ	Garraf	400	29	0,073
GAVÀ	Baix Llobregat	487	30	0,062
ARENYS DE MAR	Maresme	431	23	0,053
MANRESA	Bages	578	26	0,045
CORNELLÀ DE LLOBREGAT	Baix Llobregat	289	12	0,042
RUBÍ	Vallès Occidental	233	9	0,039
SANT BOI DE LLOBREGAT	Baix Llobregat	339	13	0,038
HOSPITALET DE LLOBREGAT, L'	Barcelonès	1.261	43	0,034
<b>MOLLET DEL VALLÈS</b>	<b>Vallès Oriental</b>	<b>264</b>	<b>9</b>	<b>0,034</b>
<b>GRANOLLERS</b>	<b>Vallès Oriental</b>	<b>640</b>	<b>21</b>	<b>0,033</b>
BERGA	Berguedà	71	2	0,028
IGUALADA	Anoia	248	0	0,000
VILAFRANCA DEL PENEDÈS	Alt Penedès	341	0	1,000

Font: elaboració pròpia a partir de les dades del Consell General del Poder Judicial

## **7. Resolució del procediment judicial**

---

La forma en què es resol el procediment depèn de com s'ha desenvolupat des d'un inici: si s'ha tramitat en el Jutjat de Violència o jutjat de guàrdia i acaba aquí o, si s'ha remès al jutjat penal. En les dades del CGPJ es preveuen quatre formes de resolució: sentència, sobreseïment, elevació a l'òrgan competent i altres<sup>5</sup>.

La major part dels procediments judicials per violència de gènere al Vallès Oriental es resolen per *sobreseïment provisional* (el 56,4% a Granollers i el 32,9% a Mollet), aquest model de resolució implica no descartar que s'hagi comès d'un delictes, però considerar que els indicis no són suficients per continuar el procés. Es produeix en moltes ocasions perquè la víctima s'acull al seu dret a no declarar. L'altra forma de resolució més freqüent és *per elevació a l'òrgan competent* (el 31,8% a Granollers i el 45,1% a Mollet).

Finalment, els procediments que es resolen amb sentència són només el 10,2% als jutjats de Granollers, un 5,9% amb sentència absolutòries i un 4,3% condemnatòries. En el cas de Mollet el total de procediments resolts amb sentència són el 9,7%, un 8,5% amb sentència condemnatòria i 1,2% amb sentència absolutòria.

5 Inclou processos contenciosos, entre altres, sobre filiació, maternitat i paternitat, relació paterno filial, nul·litats matrimonials, separació mutu acord i contencioses, modificació de mesures o liquidació del règim econòmic matrimonial (Informe dades JVM, de l'Observatori CGPJ, 1 Trimestre del any 2016)

## NOTA METODOLÒGICA

### Definicions

- **Denúncia:** És la declaració d' una persona davant els agents de l'autoritat o funcionaris que actuen com a receptors d'aquesta, amb la finalitat de posar en coneixement de l'autoritat competent un fet o omissió que es presumeix contrari a la llei, en aquest cas, com a delictes. Marca l'inici del procés penal. Inclou les situacions en què les autoritats inicien d'ofici el procés penal com a resultat d'un delictes patit per una víctima.
- **Elevació l'òrgan competent:** Són competents els jutjats de violència sobre la dona, els penals i l'Audiència Provincial de Barcelona, però quan el jutge aprecii que els actes, de manera notòria, no constitueixin expressió de violència, pot inadmetre la pretensió i ha de remetre a l'òrgan judicial competent. (Art. 44.4 de la Llei 1/2004). Així mateix, els jutjats de violència, són competents en l'ordre civil però només en els assumptes familiars i que versin exclusivament sobre relacions paternofiliars. (Art.44.2 de la Llei 1/2004) Si per la matèria el cas excedeix de l'àmbit previst s' ha de remetre el cas al jutjat competent.
- **Jutjats de violència sobre la dona:** Conforme a l'Article 44 de la llei, els jutjats de violència vers la dona tenen competència sobre temes en l'ordre penal que impliquen processos per exigir responsabilitat per delictes previstos al Codi Penal com homicidis, lesions i maltractaments i delictes contra la indemnitat sexual amb violència o intimidació, i vers els drets familiars. També són competents per l'adopció d'ordres de protecció a les víctimes d'aquests delictes, així com dels delictes lleus que es estableix el Codi penal. En l'ordre civil poden ser competents sobre temes de filiació, maternitat, paternitat, nul·litat matrimonials, divorcis, adopció i modificació de mesures amb transcendència familiar. A més, tenen competència exclusiva i exclouent en matèria civil quan alguna de les parts sigui víctima de violència de gènere.
- **Incoar:** Començar un procés, plet, expedient o alguna altra actuació oficial. En aquest cas començar un procés pel coneixement de la comissió d'un delictes de violència sobre la dona. (Enciclopèdia jurídica disponible a : <http://www.encyclopedia-juridica.biz14.com/d/incoar/incoar.htm>)
- **Mesura de protecció:** Accions de protecció integral la finalitat de les quals és prevenir, sancionar i eradicar la violència vers la dona i prestar assistència a les dones i als seus fills i filles menors. (Art.1.2 de la Llei 1/2004 de 28 de desembre).

- **Ordre de protecció:** Es materialitza en mesures cautelars, cadascuna amb un contingut concret, penal o civil, i que es consideren adequades per a la protecció acordada. Està previst en la Llei 27/2003, i des de l'aprovació de la Llei s'han publicat altres lleis i protocols d'actuació per la seva implementació i adopció. En aquest sentit, l'any 2016 es publica l'instructiu de la Secretaria d'Estat per la valoració policial del risc i per gestionar la seguretat de les víctimes. La Llei orgànica 1/2004, de mesures de protecció integral vers la violència de gènere estableix el procediment que s'ha de seguir una vegada rebuda la sol·licitud d'una ordre de protecció d'acord amb l'Article 544 de la Llei d'Enjudiciament Criminal.
- **Renúncia:** La renúncia es produeix quan la víctima s'acull al seu dret de no declarar com a testimoni. En els assumptes de violència de gènere es produeix, amb molta freqüència, l'acolliment a la dispensa legal de declarar per part les víctimes, que després de denunciar els fets dels que han estat víctimes, perden l'interès en el procés. Això pot ser degut al fet d'haver patit victimització secundària com a conseqüència dels dèficits quantitius i qualitius de les intervencions dels organismes responsables<sup>6</sup>.
- **Sentència:** Aquesta és la forma de terminació normal i habitual dels procediments judicials i ha de ser sempre motivada. Pot ser condemnatòria o absolutòria, i es dicta pels Jutjats de Violència o els jutjats penals.
- **Sobreseïment:** És una resolució judicial que implica que el procediment penal no continua. El més freqüent és el **sobreseïment provisional**, quan els indicis no són suficients per continuar el procés i per responsabilitzar a una persona del delictes, tot i que no es descarta el fet que s'hagi comés un delictes. Es produeix en moltes ocasions perquè la víctima s'acull al seu dret a no declarar. El **sobreseïment lliure** és el que implica una resolució quan no existeixin indicis racionals de que hagin ocorregut els fets, quan els fets no siguin delictius o quan els investigats pels fets siguin exempts de responsabilitat (Art. 637 LECRIM). Aquesta forma es la menys freqüent d'acabar el procés penal.
- **Víctima de violència de gènere:** Dona que ha patit un dany o perjudici, siguin lesions físiques o danys emocionals directament causats per una infracció penal. Es consideren víctimes amb necessitats especials que requereixen suport especialitzat.

6 Llei 5/2008, de 24 d'abril del dret de les dones a eradicar la violència masclista.



**Nota Informativa**

Estadística judicial sobre violència masclista al Vallès Oriental. Any 2017

