



**Conservatori Municipal  
de Música  
Josep M. Ruera**

C/ Espanya, 1  
08400 Granollers  
Telèfon 938701583

[www.emruera.com](http://www.emruera.com)

## PROJECTE CURRICULAR DE CENTRE

El Projecte curricular de centre és una eina per a la gestió acadèmica, que enumera i defineix els objectius de cada especialitat impartida, la distribució temporal dels continguts, els criteris generals per a l'elaboració de la programació i les opcions metodològiques i d'avaluació adoptades en el procés d'ensenyament.

La seva aprovació per part del Claustre, primer, i del Consell Escolar, després, ha de donar a entendre que pertany a tots els membres de la comunitat educativa, com a element de reflexió, avaluació i posta en comú d'objectius. Es tracta d'un document viu i adaptat als temps actuals.

El projecte curricular del grau professional reglat consta de sis cursos (cursats en un temps màxim de vuit) i està pensat per ser paral·lel als estudis de secundària (ESO) i Batxillerat, tot i que es pot fer a qualsevol edat. Es poden convalidar assignatures de l'escola o institut i al final s'obté el títol de grau professional amb validesa acadèmica.

El seu precepte legal bàsic és:

- Decret 25/2008, de 29 de gener, pel qual s'estableix l'ordenació curricular dels ensenyaments de música de grau professional i se'n regula la prova d'accés.

## Perfils pedagògics

El Conservatori Municipal J.M. Ruera vol oferir un tracte personal i humà a cada alumne i un nivell de coneixements que recolzi tant els alumnes que volen obtenir uns bons coneixements musicals per al gaudi personal com els que aspiren a un alt nivell i entrar en una escola superior amb finalitat professional. A aquest doble fi van adreçats els objectius i continguts de les programacions curriculars del centre que proposen el coneixement i l'estudi de les obres de les diferents èpoques i estils i també dels diversos gèneres musicals que tant es poden treballar de manera específica com combinada. Els tutors faran un **perfil**

**pedagògic** adequat a les característiques i interessos de l'alumne i el seguiment per assolir aquest objectiu.

### Tutories

El tutor, a través de les sessions d'avaluació, plantejarà i concretarà les línies d'orientació a l'alumnat per assolir els objectius de les assignatures. Els pares poden demanar una entrevista amb el tutor, cap d'estudis o director sempre que ho desitgin. El tutor convocarà els pares només quan hi hagi alguna qüestió a comentar. Les reunions amb els pares es faran tantes vegades com la situació del alumne ho requereixi, mirant d'evitar que una burocratització excessiva pugui tenir un efecte totalment contrari al desitjat.

[Els alumnes disposen d'aules d'estudi a l'escola, o bé en una aula lliure, demanant-ho a consergeria.]

### Especialitats del centre

El grau professional dels ensenyaments de música del centre té les especialitats següents:

a/ Àrea d'instruments d'orquestra:

Clarinet

Fagot

Flauta travessera

Oboè

Saxofon

Trompeta

Percussió

Violí

Viola

Violoncel

Contrabaix

b/ Àrea d'instruments polifònics:

Guitarra

Piano

c/ Àrea d'instruments de música moderna i jazz:

Guitarra elèctrica

Baix elèctric

d/ Àrea d'instruments de música antiga

Clavicèmbal

Flauta de bec

e/ Àrea de cant

Cant

## Currículum de les assignatures

Per tal de fer operatiu el currículum de cada assignatura s'han explicitat en un capítol propi tots els objectius i continguts generals per a tot el grau i s'ha deixat per a cada curs els objectius específics, és a dir, aquells objectius veritablement nous de cada curs. D'aquesta manera no només s'eviten duplicitats sinó que en posar, agrupats, els objectius i continguts generals permet una major claredat expositiva, especialment per al professorat d'altres centres.

En el cas de l'instrument, el currículum de l'assignatura queda, doncs, definit per uns objectius generals de grau, els objectius específics del curs, i el repertori (estudis, obres de diferents èpoques, jazz i música moderna).

### *Assignatures del currículum*

Les assignatures del currículum poden ser:

- a) Comunes
- b) D'especialitat
- c) Optatives

a) Assignatures comunes:

Instrument de l'especialitat/cant

Llenguatge musical

Harmonia clàssica o harmonia moderna.

b) Assignatures d'especialitat: música de cambra, orquestra, banda, conjunt, cor  
Acompanyament, Idiomes aplicats al cant, Interpretació i escena

c) Optatives del centre

Instrument complementari

Audició I i II (recomanada)

Història Música (obligatòria)

Educació corporal (recomanada)

Música de cambra II (instr. històrics/ contemporània)

Ensemble (moderna i jazz)

Classe col·lectiva d'instrument (recomanada)

Ampliació d'instrument de l'especialitat (per a altes capacitacions)

Cant Coral

Músiques del XX i XXI

Ampliació d'orquestra/conjunt

## Objectius generals per al grau professional

Consten de:

**Coneixements Tècnics** (*posició, coordinació, so, ritme...etc*)

**Coneixements Musicals** (*autor, període, estil, forma...*)

*Recursos Expressius (aplicació dels coneixements tècnics i musicals: el fraseig, la qualitat del so, la fluïdesa del discurs...)*

### Continguts generals per al grau professional

Així mateix els continguts consten de:

*Continguts tècnics*

*Continguts musicals*

*Continguts expressius*

### Repertori general per al grau professional

Si bé són ben clars els objectius finals pels alumnes que volen accedir a un centre superior (marcats pels mateixos centres), un dels reptes del currículum és l'estipulació d'un repertori general per al grau professional per aquells, la majoria, que no volen professionalitzar-se sinó ser uns bons amateurs i practicants d'un *otium cum dignitate*. En música, una obra d'alt nivell ben interpretada com es requereix en les proves d'accés al superior, està només a l'abast dels alumnes més dotats i interessats. Un alumne que no es vulgui professionalitzar, per tant, ha de poder tocar bé una sèrie d'obres encara que no siguin de tant alt nivell i se l'ha d'avaluar convenientment. En música no seria avaluable una obra interpretada deficientment i no faríem una bona tasca si no potenciéssim l'amplitud del repertori i obríssim tot el ventall de possibilitats...

És com actualment passa amb l'accés a carreres com medicina en què l'avaluable és a partir d'un notable alt. Què fer, doncs, amb els que poden obtenir un aprovat o notable baix? Doncs, deixar-los que toquin molt bé unes obres de concert, amb uns requeriments tècnics inferiors, que els atorguin una sòlida formació musical.

Per tal de definir aquest punt en el currículum, es contemplen una sèrie d'obres i directrius per a tots aquells que contemplen el grau professional com a punt i final dels seus estudis reglats. Els que volen accedir al superior han de fer, a més a més, el repertori que es demana per a l'accés a aquest grau.

Es pretén que es toqui molt repertori, de cara a poder obtenir una formació musical sòlida, que equipari el grau professional de música al nivell de llengües o matemàtiques que s'assoleix al Batxillerat. L'avaluació dependrà dels continguts tècnics i d'interpretació. De fet, es tracta d'obres de concert amb la característica comuna de tenir uns requeriments tècnics no tant alts.

El segle XVIII va proveir una gran quantitat de repertori "für Kenner und Liebhaber" [per a l'expert i l'aficionat], tal com ens diu el subtítol de C.P.E.Bach a les seves 6 col·leccions de peces per a teclat.

Serà important, per tant, que l'alumne sigui molt versàtil en la utilització del seu instrument (ser capaç d'acompanyar cançons habituals, per exemple) i que pugui presentar de manera atractiva i sòlida les peces que toca.

"Dieses war vor gar zu gelehrte Ohren" [ "Això era per a orelles de lluny massa expertes" ]. Això ho va escriure F.J. Haydn a la partitura de la simfonia 42 (1771, mateix any que la "Trauer"), després de ratllar uns quants compassos. Si Haydn vetllava per la comunicació i podia mantenir una qualitat inigualable, nosaltres també podem vetllar perquè l'alumne pugui usar el seu instrument en contextos habituals i programar i presentar molt bé les peces quan toqui un concert.

A part del repertori del XVIII, cal oferir repertori del XIX i XX de les mateixes característiques.

En aquest repertori de final de grau sempre hi haurà d'haver el primer temps d'una sonata (en forma-sonata) i una obra polifònica incloses en la selecció (en el cas dels instruments monòdics, qualsevol de les obres pot ser interpretada en formació de cambra). Es poden oferir alternatives, ja que el repertori és immens. Seria del tipus:

- Una obra renaixentista o barroca
- Un moviment de sonata del classicisme
- Una obra romàntica
- Una obra del contemporània o de jazz-moderna.

### PROVA D'ACCÉS AL GRAU PROFESSIONAL EN CURSOS DIFERENTS DEL PRIMER.

Els alumnes que no fan els estudis reglats del conservatori segueixen les assignatures comunes amb els mateixos continguts de manera que, quan ho desitgin, puguin estar preparats per fer la prova d'accés als cursos diferents del primer.

[ORDRE EDU/31/2009, de 4 de febrer, per la qual s'estableix l'organització de les proves específiques d'accés als ensenyaments professionals de música. (Pàg. 10998)

a/ Llenguatge musical

- Entonació (lectura a vista acompanyada al piano)
- Dictats (rítmic, melòdic, de funcions...)
- Anàlisi

b/ Instrument

- Interpretar a vista un fragment musical senzill de vuit compassos.

- Interpretar quatre estudis / obres d'un repertori format per sis estudis / obres triat per la persona aspirant, d'acord amb les indicacions que estableixi cada centre. Una de les obres presentades pot ser de música de cambra.

### ALUMNES QUE VOLEN FER LA PROVA D'ACCÉS AL GRAU SUPERIOR

A aquells alumnes que volen accedir a un centre superior, a partir de cinquè curs se'ls fa una tutoria específica personalitzada d'acord amb la o les especialitats que esculli l'alumne, per tal d'assolir l'objectiu d'entrar en l'especialitat desitjada en centres de Catalunya, Espanya o d'Europa. Cal atendre's a les proves d'accés de cada centre i especialitat.

### **DIDÀCTICA**

En el currículum de les assignatures, hi ha un apartat de didàctica amb recursos propis de cada matèria i on hi figuren aspectes com:

- activitats d'ensenyament-aprenentatge
- hàbits d'estudi (recomanacions als alumnes)
- lectura a vista
- acompanyament. Improvisació
- classes col·lectives

### ACTIVITATS PER A L'AVALUACIÓ

#### **Avaluació inicial**

Quan un alumne nou ha accedit al conservatori, en la primera classe se li fan fer una sèrie d'exercicis per tal de veure com estudia, amb quina agilitat recull els consells del professor...etc. per fer-ne una primera avaluació que sera de gran ajuda per a fer un bon diagnòstic de l'estudiant i platejar una línia de treball.

#### **Avaluació continuada**

1/ Fent tocar peces equivalents en dificultat a les del curs -no estudiades-, es practica la lectura a vista i es pot saber el temps que dedica a l'estudi, per tal d'esperonar-lo -o no- a treballar més. Si, a vista, fa pràcticament el mateix que amb peces pretesament estudiades, vol dir que probablement podem demanar-li més. Aquests processos seran habituals en l'ensenyament.

Contínuament estarem tractant d'esbrinar com va la formació de l'alumne, gràcies a activitats com la descrita anteriorment.

2/ En general, cal dir que, si un exercici no funciona durant un temps prudencial, no és bo per aquell alumne en aquell moment determinat. Haurem d'utilitzar la imaginació i canviar-lo tantes vegades com sigui necessari, encara que hagi funcionat amb d'altres alumnes. Serà necessari, doncs, preguntar periòdicament sobre els problemes que es troba l'alumne

en l'estudi individual per tal de reconduir, si cal, les propostes que li fem. Amb l'exercici adequat, aprendre no és tan difícil ni carregós.

3/ La classe col·lectiva ens mostrarà la seva capacitat per preparar més a fons una peça i per veure si és de les persones que es creix davant dels altres o dels que perd per nervis excessius. Aquesta constatació serà primordial per tractar cada cas segons el que necessiti, abans dels concerts d'alumnes. Aquests també ens serviran per continuar el procés.

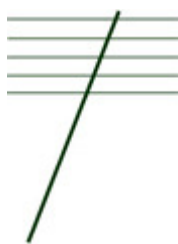
4/ Els concerts d'alumnes es prepararan per als pares i amics.

### **Avaluació final**

El final del quadrimestre és un bon moment per fer balanç. Una de les fórmules que van bé és que l'alumne esculli una/es obra/es que vol tocar del quadrimestre, perquè s'hi sent especialment identificat. En aquesta interpretació caldria repassar una bona colla dels apartats treballats amb ell. Les activitats serien semblants a les descrites per l'avaluació inicial, però afegint-hi els aspectes nous treballats. En la mesura del possible seguirem amb la dinàmica de les preferències de l'alumne (aquí és on se sent més segur i on podem exigir més).

Al final de cada quadrimestre es dona un informe als alumnes.

## PLANS D'ESTUDIS DEL GRAU PROFESSIONAL



**Conservatori Municipal  
de Música  
Josep M. Ruera**

C/ Espanya, 1  
08400 Granollers  
Telèfon 938701583

[www.emruera.com](http://www.emruera.com)

### **INSTRUMENTS ORQUESTRALS: CORDA / VENT / PERCUSSIÓ**

	<b>Assignatures</b> Hores setmanals	1r. Curs	2n Curs	3r. Curs	4t Curs	5è Curs	6è Curs
<b>Comunes</b>	Instrument	1	1	1	1	1	1
	Llenguatge Musical	2	2	2	2		
	Harmonia					2	2
<b>Especialitat</b> 14h	Orquestra / Banda/Conjunt	2	2	2	2	2	2
	Música de cambra (2h)				1	1	
<b>Optatives</b> 7h	Història Música (obligatòria)					1	
	Audició I i II (recomenada)		1				1
	Optativa			1	1	1	1



**INSTRUMENTS POLIFÒNICS: PIANO / GUITARRA****INSTRUMENTS DE LA MÚSICA MODERNA I JAZZ:  
BAIX ELÈCTRIC / GUITARRA ELÈCTRICA**

	<b>Assignatures</b> Hores setmanals	1r. Curs	2n Curs	3r. Curs	4t Curs	5è Curs	6è Curs
<b>Comunes</b>	Instrument	1	1	1	1	1	1
	Llenguatge Musical	2	2	2	2		
	Harmonia					2	2
<b>Especialitat *</b> 12h	Conjunt	1	1	1	1	1	1
	Música cambra					1	1
	Cor	1	1				
	Acompanyament				1	1	
<b>Optatives</b> 7h	Història Música (obligatòria)					1	
	Audició I i II (recomanada)		1				1
	Optativa			1	1	1	1

\* Les assignatures de Música de Cambra i Cor es cursaran cadascuna, com a mínim, en dos cursos acadèmics.

## CANT

	<b>Assignatures</b> Hores setmanals	1r. Curs	2n Curs	3r. Curs	4t Curs	5è Curs	6è Curs
<b>Comunes</b>	Instrument	1	1	1	1	1	1
	Llenguatge Musical	2	2	2	2		
	Harmonia					2	2
<b>Especialitat</b> 17h	Idiomes aplicats al cant	1	1	1	1	2	2
	Música de cambra				1	1	
	Cor	1	1	1	1		
	Interpretació i escena				1	1	1
<b>Optatives</b> 8h	Història Música (obligatòria)					1	
	Audició I i II (recomanada)		1				1
	Optativa		1	1	1	1	1

**Optatives:** Es poden fer en cursos diferents (tutoria)

Instrument complementari

Audició I i II (recomanada)

Història Música (obligatòria)

Educació corporal (recomanada)

Música de cambra II (instrum. històrics/ contemporània)

Ensemble (moderna i jazz)

Classe col·lectiva d'instrument (recomanada)

Ampliació d'instrument de l'especialitat (per a altes capacitacions)

Cant Coral

Ampliació Orquestra/Banda/Conjunt (Concerts externs)

Músiques del S.XX i XXI