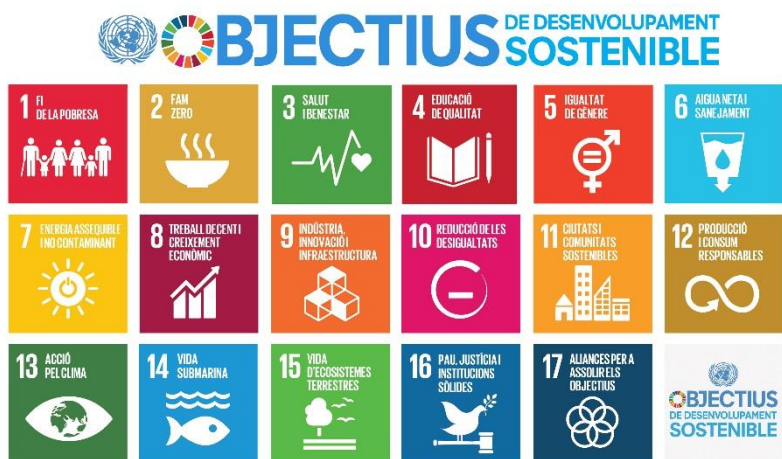


Conferència estratègica de tancament del II Pla estratègic de Granollers

Ciutats sostenibles per transformar el món

Dissabte, 17 de novembre de 2018



Organitza



Ajuntament
Granollers

Amb el suport de



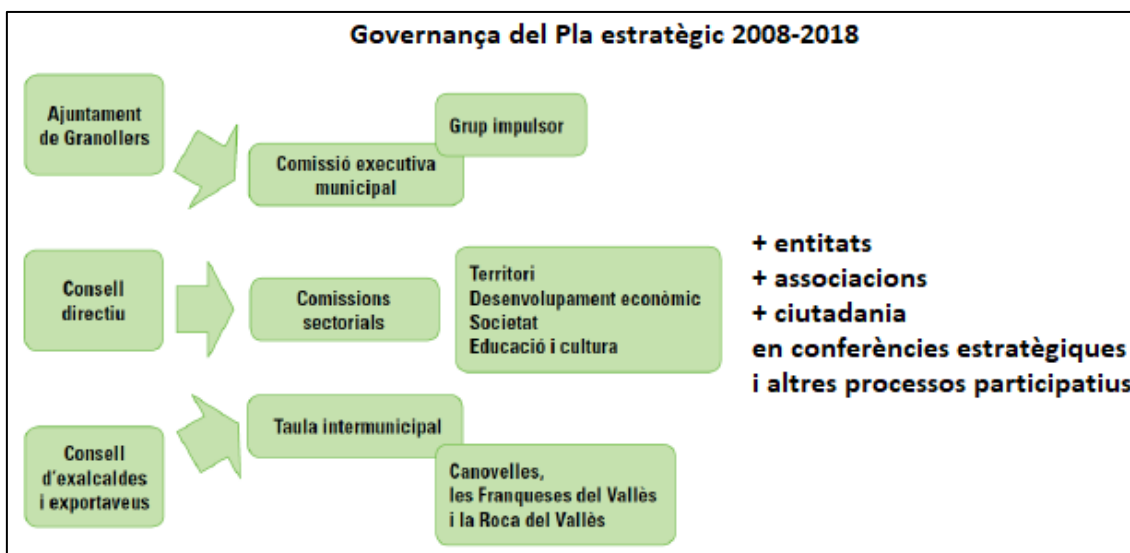
Diputació
Barcelona

#DibaOberta

El II Pla estratègic de Granollers: sessió plenària de tancament

Presenten: Joan Bellavista, director del II Pla estratègic de Granollers, i Josep Mayoral, alcalde de Granollers

El II Pla Estratègic de Granollers és el resultat d'un procés de creació compartida que va començar el 2008 amb la presentació dels resultats del I Pla Estratègic (1996-2007) per plantejar els reptes i les línies estratègiques de la ciutat els propers anys. Com a pla de segona generació es van aprofitar els coneixements i l'experiència adquirida a l'etapa anterior sense obviar les noves conjuntures i realitats per prioritzar el desenvolupament econòmic i social i la sostenibilitat per adaptar-se a les constants transformacions que viu la ciutat. L'Ajuntament de Granollers impulsa el procés d'elaboració del Pla i busca la corresponsabilitat de tots els actors implicats a la ciutat. L'estructura de governança definida estava integrada per:



En aquesta estructura s'afegeixen les entitats, les associacions i la ciutadania que van participar de les conferències estratègiques i d'altres processos participatius al llarg del procés de definició i execució del II Pla Estratègic. Així doncs, s'ha elaborat i desenvolupat de manera participada pel sector públic, el sector privat i la ciutadania.

Un cop definits els 47 projectes, el Consell Directiu, tenint en compte també les opinions que s'havien recollit en els processos participatius previs, en va prioritzar alguns. Per a cadascun d'ells es va crear una comissió redactora integrada per tècnics municipals, ciutadans i experts en l'àmbit que concretaven les orientacions de cada projecte i el seu pla de treball.

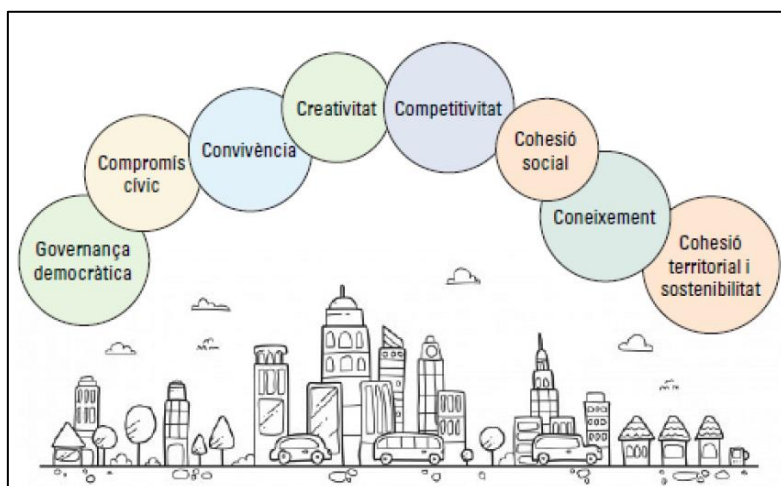
Posteriorment, i per tal de desenvolupar cada un dels projectes prioritzats, es va establir una comissió de treball. Les reunions tenien una funció informativa i assessora que plantejava idees de futur relacionades amb els projectes de referència.

En definitiva, els plans estratègics determinen els processos que segueixen els municipis a llarg termini i, per tant, el consens i la participació de tots els agents és fonamental pel seu èxit i per afrontar la complexitat i la incertesa. Per aquest motiu, el pla elaborat entre el 2008 i el 2010 i el treball posterior s'emmarca en models de gestió de governança democràtica oberts i inclusius.

Els objectius del II Pla estratègic de Granollers

El II Pla Estratègic defineix Granollers com una ciutat educadora, atorga intencionalitat educativa a tots els seus projectes, desenvolupa valors cívics i de ciutadania i transmet coneixement. Així, els valors i els objectius que han emmarcat aquesta estratègia i els seus objectius han estat:

- Convertir la ciutat en un espai urbà de qualitat
- Fer de la innovació i del capital humà la base del desenvolupament
- Fer créixer el capital social de la ciutat des de la diversitat
- Enfortir i desplegar el potencial creatiu de les persones



Objectiu estratègic	Objectiu, línies i actuacions
<p>Convertir la ciutat en un espai urbà de qualitat</p>	<p>L'espai urbà com a espai físic i medi per a la interacció social que ha d'afavorir les relacions socials i econòmiques; l'atractivitat de la ciutat; la capitalitat, i les característiques pròpies d'una ciutat singular.</p> <p>Actuacions: tercer carril i accessos a la C-17; supressió de passos a nivell; desplegament fibra òptica; renovació de l'enllumenat; gestió eficient de residus; estalvi energètic; preservació d'espais naturals; execució de projectes europeus; Pla de Mobilitat Urbana Sostenible 2018-2020; Taula intermunicipal per la qualitat de l'aire; desplegament de la fibra òptica a les llars; punts WIFI als serveis municipals; Pla d'accions de promoció turística; política d'habitatge i intervenció en deutes, etc.</p>
<p>Fer de la innovació i del</p>	

<p>capital humà la base del desenvolupament</p>	<p>La innovació, la creativitat, les persones i les organitzacions com a elements clau per noves idees i estratègies. Priorització dels sectors de valor afegit: salut, motor, hàbitat, agroalimentari, audiovisual, energies renovables, comerç de proximitat, teixit industrial diversificat.</p> <p>Actuacions: Can Muntanyola; foment de la col·laboració públicoprivada; Pla de projecció exterior; beques per a persones joves innovadores; plataforma GRID d'intercanvi de residus industrials; geolocalització de persones amb deteriorament cognitiu; creació de la Unitat de Recerca i Innovació de l'Hospital de Granollers; Jornades professionals del mercat audiovisual; creació de l'illa de vianants i Fòrum de Comerç; creació de cooperatives escolars; projecte Baula de connexió d'empreses amb centres d'FP; UGranollers, etc.</p>
<p>Fer créixer el capital social de la ciutat des de la diversitat</p>	<p>La cerca d'un Granollers respectuós amb les persones i les seves diferències; solidària i compromesa en la lluita contra les desigualtats i l'exclusió; promovent valors i actituds cívics, i amb participació ciutadana i convivència.</p> <p>Actuacions: agrupació de prestacions econòmiques d'urgència social; ajuts econòmics per a persones amb pobresa energètica; Observatori de la fragilitat; implementació de la seu electrònica; impuls del voluntariat; impuls de les xarxes veïnals per gestionar problemàtiques de les comunitats; creació del Consell de Ciutat; reconeixement del segell "Ciutat amiga de la infància"; pressupostos participatius, etc.</p>
<p>Enfortir i desplegar el potencial creatiu de les persones</p>	<p>La creativitat com un instrument estratègic per al desenvolupament de persones i organitzacions en paral·lel a la capacitat d'innovació i la qualitat del capital humà, tot desenvolupant els recursos culturals de la ciutat, promovent l'excel·lència en la formació, i fent de Granollers una ciutat educadora que aprèn i es perfecciona contínuament.</p> <p>Actuacions: programes d'envelliment, segon Pla de drogues; sensibilització sobre la violència de gènere; formació en atenció centrada en la persona; formació continuada permanent; Espai d'Arts i Centre d'Arts en Moviment a Roca Umbert; La Tèrmica; activitats constants a les biblioteques municipals; programa Comença a fer la Mitja (amb un 57% de participació femenina); organització del Mundial d'Handbol Femení 2021, etc.</p>

Què hem après d'aquest procés?

Aquest II Pla Estratègic ha procurat adaptar-se a les necessitats de la ciutat i ha iniciat nous projectes amb la voluntat d'anar més enllà de la planificació operativa per transformar la ciutat. Així, al llarg d'aquesta dècada, s'ha generat pensament i coneixement col·lectiu per transformar la societat a llarg termini, i s'han donat eines per adaptar-se als canvis del futur.

Granollers, a més de crear espais urbans de qualitat, fomentar la diversitat educativa i promoure la creació cultural i el desenvolupament econòmic i social, és també una ciutat oberta al món que vol educar en la cultura de la pau a casa i arreu. N'és fruit el lideratge de la xarxa Mayors for Peace (Alcaldes per la Pau), les múltiples activitats i projectes que es duen a terme en relació amb la memòria històrica i amb la cultura de la pau i els drets humans, així com per la planificació de projectes com el Pla de projecció exterior que treballa transversalment la promoció de la ciutat a dins i a l'exterior. Per altra banda, el posicionament de Granollers com a capital de comarca també s'ha treballat de manera transversal des de tots els objectius. Tenir el centre comercial obert més extens de la comarca, un hospital amb la majoria d'especialitats, unes infraestructures de comunicacions que ens situen entre el Maresme, Osona i Barcelona o una xarxa de transport públic que s'amplia progressivament, han determinat la capitalització de la ciutat.

No podem oblidar que una etapa d'aquest Pla Estratègic ha estat determinada pel context de crisi, que ha tingut efectes sobre la ciutadania, i s'hi ha respost amb intervencions de caràcter assistencial amb el Pla de Xoc (subvencions a la contractació, ajuts a iniciatives emprenedores, ajudes a l'habitatge...), amb més d'1 milió d'euros anuals des de 2012. Lluny de voler generar dependències o convertir una problemàtica conjuntural en una d'estructural, s'ha potenciat la cohesió i corresponsabilitat social de la ciutadania. Ambdós són models que tot i ser coneguts han necessitat d'un procés d'aprenentatge pel que fa a la gestió dels recursos i els resultats de les accions dutes a terme, per tal que avui puguem dir que una part de les persones que més van patir els efectes de la crisi (desocupació, vulnerabilitat del dret a l'habitatge, entre d'altres) han pogut trobar una feina que no els fa dependre de les ajudes assistencials atorgades pels ens públics.

La corresponsabilitat neix de la presa de decisions participades o com partides. Així, un procés de planificació i execució participatiu té un valor afegit addicional en l'aprenentatge i la pràctica de les persones que n'han format part, ja que si la ciutadania pren la decisió, també en serà responsable del funcionament i resultat. Estem parlant d'un entorn de treball que inclou sistemes de participació com les comissions veïnals, les taules de discussió o els consells sectorials o de ciutat. El diàleg permanent entre l'Ajuntament i les comissions veïnals al voltant dels projectes urbanístics, per exemple, ha permès informar, coordinar i negociar posicions en projectes d'aquestes característiques i aprendre a treballar conjuntament sota aquests models organitzatius. També podem destacar projectes d'interès general que obliguen a dur a terme programes de conscienciació ciutadana, com per exemple el civisme i la convivència ciutadana.

La tendència cap a sistemes de gestió compartida, coordinada o informada, durant els processos de planificació i execució de projectes, està creixent i s'està integrant com un element més dels processos estratègics i dels sistemes de participació ciutadana. Augmenten perquè amplien els inputs d'informació, la flexibilitat de les organitzacions i les oportunitats. Alinear voluntats no és necessàriament fàcil, però és una fórmula democràtica d'entendre el funcionament de la política pública i la relació publico privada, que inexorablement s'està estenent a molts països.

Per altra banda, la formulació d'un pla estratègic permet assumir una visió transversal en molts dels projectes. Aquesta és una forma de treballar complexa, ja que els objectius deixen de dividir-se per àrees per abordar-se conjuntament emprant models de governança en xarxa, de

col·laboració pública privada, i en processos de consens i supramunicipalitat, que són models d'organització que van marcant tendència en el pla internacional.

També hem de tenir present que hi ha exemples d'estratègies que van molt més enllà de la capacitat de decisió municipal, no tan sols en termes dels projectes, sinó també els terminis d'execució com és el cas de les grans infraestructures de transport. Cada vegada trobem més activitats de desenvolupament econòmic que contenen la dicotomia local-global com a denominador comú. La tendència rau cada vegada més en els lideratges compartits i la governança en xarxa com a fórmula de gestió i aprenentatge compartit perquè la combinació de coneixements disponibles, noves idees, professionals, institucions, empreses i la ciutadania en general conformen noves visions de com fer les coses i sobretot de com canviar-les i millorar-les.

I quins són els reptes de futur?

El repte principal i englobador és aportar idees, coneixements i experiències de totes les persones i les organitzacions, tot augmentant la transversalitat i la governança que promoguin el treball i la gestió col·lectius i corresponsables. Es tracta de reptes, oportunitats i responsabilitats compartits amb el sector públic, el sector empresarial, les entitats, les associacions, l'acadèmia i la ciutadania. Tanmateix, és fonamental que aquests reptes estiguin alineats amb els objectius definits a l'Agenda 2030 de Desenvolupament Sostenible.

Aquests reptes ens porten, doncs, a cercar una ciutat que porti la seva singularitat per transformar, on es pugui viure de forma plena i confortable, i on la persona pugui ser protagonista i participar. És a dir, cal trobar nous models de desenvolupament urbà i de participació ciutadana en la presa de decisions, i assegurar el dret a una ciutat d'oportunitats.

Les tres taules de treball: avançant cap al futur

Les tres taules de treball organitzades en el marc del tancament del II Pla estratègic de Granollers permeten conversar a l'entorn de tres dels reptes més importants que haurà d'abordar la capital vallesana en els propers anys: ser una ciutat on ningú quedi enrere; promoure la corresponsabilitat en la gestió dels béns comuns i la participació ciutadana, i consolidar els nous models de desenvolupament urbà, les noves economies i el rol de la cultura.

Ciutats on ningú quedi enrere

Ponents: Nati Bautista, Mar Montagut, Emilio Rojo, Pietat Sanjuan (moderadora) i Anna Sellarès

L'Agenda 2030 de Desenvolupament Sostenible posa la dignitat de les persones al centre de tot. Existeix un consens que l'aposta hauria de ser una ciutat igualitària, que no deixi ningú enrere, cosa que no es pot fer sense compromís. A la ciutat intervenen diversos actors (govern, societat civil, sector privat, acadèmia, etc.), que han de treballar en xarxa i de manera transversal.

La ciutat s'ha convertit en escenari d'exclusió i desigualtats en àmbits molt diversos: expulsió dels sistemes productius i els mercats de treball, economia especulativa que expulsa les persones de les seves llars, rebuig al que i al qui és diferent, etc. Cal parlar d'aquests reptes, i també de les possibles solucions.

Bloc 1 La ciutat de les cures

En tant que escenari d'exclusió, la ciutat ha volgut afrontar-ho i s'està configurant, a poc a poc, en ciutat de les cures. No es tracta de problemes individuals sinó de necessitats col·lectives. Els reptes que es troba la ciutat en aquest sentit són tres: la soledat que afronten les persones grans; la malaltia al final de la vida i el dol, i les cures. Enllaçant-ho amb el bloc sobre gènere, les necessitats de les persones grans tenen efectes especialment en les dones.

Tothom és dependent la meitat de la seva vida: fins als 15 anys ho som dels progenitors i a partir dels 70, de qui pugui ocupar-se de cuidar-nos. No tenir en compte les necessitats de les persones dependents (bebès, infants, adolescents, persones grans, persones amb diversitat funcional, etc.) és ignorar gran part de la ciutadania, que per la seva condició és més vulnerable davant l'exclusió. Concretament, davant l'envelliment cal respondre-hi des de la base i desenvolupar el sentiment comunitari des de les escoles, les entitats o les comunitats de veïns i veïnes. Per aquest motiu, la sensibilització és essencial. En aquest àmbit, no es tracta d'establir un marc per la competència, sinó de canviar el model cap a la col·laboració i també cap a la igualtat entre homes i dones, atès que la validesa de les persones per dedicar-s'hi no depèn del seu sexe, evitant així la sobrecàrrega de responsabilitat per a les dones.

Cada any a Espanya es jubilen 30.000 dones cuidadores i no se n'ha planificat el seu relleu, i a Catalunya falten 30.000 places en residències per a gent gran. Molts economistes no consideren aquest fet: els estudis, especialment dels Estats Units, només tenen en compte els ingressos hospitalaris, els costos de les medicines, etc., és a dir, tot allò que es tradueix en un cost per

l'Estat, però ignoren els costos per la persona afectada i la seva família. Per donar resposta a la necessitat de les cures cal orientar el model econòmic cap a la salut, ja que requereixen unes estructures que els sistemes econòmics actuals no poden donar, els quals han de ser capaços d'atacar els problemes, primerament, prevenint-los i, en segon lloc, abordant-los des que apareixen, per poder mitigar les conseqüències negatives a nivell individual, familiar i social.

Toca, doncs, qüestionar-se aquests models econòmics, i també els models socials: les dones, quan han sortit al món laboral, s'han adaptat al model creat per l'home, cosa que mai portarà a la igualtat absoluta. Quan l'entrada en el món laboral significa treballar 8 hores fora de casa, com ho han fet els homes tradicionalment, es tradueix en una manca de temps per a les tasques de cura de les persones. No es tracta que la dona treballi menys que l'home, sinó que les jornades es redueixin, per tal que les persones de tots dos sexes disposin del temps necessari per coresponsabilitzar-se. A més, aquest model econòmic que mercantilitza les cures, facilita la contractació informal de dones migrades perquè se n'ocupin, amb tot el que suposa per a elles a nivell personal i econòmic. Així doncs, cal pensar també en els interessos d'aquest col·lectiu tenint en compte la interseccionalitat.

“Cal professionalitzar el sector de la cura, des d'una visió de servei i no del lucre. La coresponsabilitat és essencial, el foment de la consciència col·lectiva i de la diversitat com a element positiu.”

element positiu,
diversitat com a
col·lectiva i de la

Una resposta als reptes actuals en relació a les cures és professionalitzar-les (cercant fins i tot l'excel·lència), reconèixer-les, i situar-les en un àmbit que no sigui el domèstic. Si es regulés la formació en aquest sector i es valorés a nivell professional, hi hauria més persones disposades a treballar-hi voluntàriament, i no es limitaria a persones que poden tenir un nivell formatiu baix i una manca d'oportunitats laborals. Per altra banda, cal tenir en compte que cada persona vol una cosa diferent quan es fa gran: algunes volen quedar-se a casa, d'altres volen anar a una residència, d'altres volen anar-hi però no s'ho poden permetre, etc. Cal veure si col·lectivament és possible crear totes aquestes oportunitats, evitant que es converteixi en un mercat amb lliure competència.

La professionalització i la coresponsabilitat, doncs, no són contradictòries sinó complementàries, i cal pensar en el model que millor respecta els drets de tothom. A la Creu Roja, per exemple, hi ha un programa de cura de les persones en els seus últims anys de la vida. Està professionalitzat, però això no treu que la ciutadania pugui contribuir-hi, per exemple, traient la persona gran a fer un cafè una tarda a la setmana, llegir-li llibres si ella no pot, des del veïnatge, des de les entitats, etc.

L'any 1948, Maslow va classificar les necessitats de les persones en la seva coneguda piràmide seguint els drets humans. Els drets de salut o necessitats fisiològiques eren els més bàsics, seguits dels de seguretat: si no aconseguim assegurar aquests drets, no podem avançar com a societat. Els drets humans han d'estar garantits públicament (sense entrar ara en el debat de qui gestiona els serveis).

Bloc 2 Migracions i ciutats refugi

La corresponsabilitat és necessària perquè cadascú, dins les seves capacitats i àmbits, pugui facilitar la inclusió social. Això passa per inventar nous models i visualitzar la riquesa de la diversitat. A Granollers, el tema del padró és una dificultat (targeta sanitària), com també la inserció laboral i la necessitat de fer pedagogia amb la xarxa comercial i empresarial. En l'àmbit de l'habitatge, hi ha molts problemes perquè les persones migrades puguin accedir a un pis (prejudicis racistes, problemes perquè al contracte laboral només hi consten 10 hores en comptes de les 40 hores efectives, etc.). Cal treballar des d'allò més concret fins a allò més ampli i abstracte.

Hi ha un problema de cronificació de la pobresa (a Granollers, 4.000 persones al mes acudeixen a l'entitat El Xiprer) i fins i tot empitjora. Però el magatzem dels aliments, com podria ser un altre servei bàsic i garantia de drets fonamentals, no pot quedar exclusivament en mans d'una fundació privada sinó que l'Ajuntament hi ha de contribuir més enllà de les subvencions. Les administracions públiques han trobat suport en les entitats socials, cosa que és molt important, però potser s'hi han recolzat massa en comptes d'acompanyar-les. Cal cercar una governança compartida, que faci que la ciutadania entengui que és un problema de ciutat i no només de les entitats.

En el nostre entorn, la ciutadania és en si solidària. Això és molt positiu, comparat amb els països del nord d'Europa que acostumen a preferir que aquests ajuts els assigni l'Estat, però potser s'ha estat massa reactiu. Així doncs, si bé cal mirar el nivell macro i requerir canvis estructurals impulsats des de les institucions nacionals, també es pot anar treballant, encara que sigui a poc a poc, des de l'àmbit local. Granollers treballa intensament en aquest sentit: és una de les poques ciutats catalanes que compten amb una oficina sencera adreçada a la persona migrant, que fins i tot dona suport a aquelles persones que viuen a municipis del voltant, i ha apostat per establir un Centre d'Acollida per a persones refugiades, amb capacitat per a 10 places i estades de 6 mesos, en col·laboració amb la Creu Roja. Aquestes iniciatives són, com hem dit, reactives, i per tant, cal anar més enllà de la resposta en situació d'emergència per impulsar mesures que ataquin el problema en el seu origen.

Com es pot fer front des de la ciutat als prejudicis i discursos xenòfobs, racistes, masclistes, homòfobs, etc. que rebutgen la diversitat i que es presenten com una amenaça a la convivència? La resposta és la sensibilització, que es pot impulsar a l'escola, però també cal fer-ho en molts altres àmbits, especialment perquè es palpa certa desmotivació i rebuig entre les persones adultes. Una eina són les estratègies "antirrumors", així com de donar visibilitat dels col·lectius vulnerables que resten amagats (prostitutes, drogodependents, etc.) i de les bones experiències per animar i per trencar amb la por a allò que és desconegut, i amb aquests discursos que aprofiten la conjuntura per promoure el rebuig. Si no ens coneixem difícilment podrem saber què els passa i quines són les necessitats de les persones que ens envolten: per exemple, mai coneixerem les necessitats de les persones que treballen en la neteja si fan la seva feina en hores en que les persones que treballen a la oficina no hi són. D'altra banda, frenar aquests pensaments radicals també es pot fer amb la llei: lleis contra l'homofòbia, lleis contra la igualtat de gènere, etc.

Tanmateix, es posa de manifest la necessitat d'abordar, en primer lloc, les desigualtats perquè part dels conflictes tenen una base en les condicions materials existents. Reforçant el món sindical i associatiu potser es pot canalitzar el malestar de les persones que es poden considerar "perdedors de la globalització". Els primers immigrants es van instal·lar a Granollers als anys 80, però després de tants anys encara s'identifiquen problemes estructurals. La segregació escolar, per exemple, és un problema que no només perjudica l'alumnat perquè no permet la convivència entre totes les criatures, sinó que també perpetua els prejudicis entre les persones adultes. Els cursos d'idiomes són molt importants per a les persones migrades. També pot aportar un valor afegit important la creació d'espais de compartició entre persones catalanes i persones acabades d'arribar. I és que existeixen moltes similituds entre els col·lectius que poden permetre trobar afeccions comunes i crear bones relacions. Això, entre d'altres, passa per visibilitzar les persones migrades, les seves entitats, i les grans tasques amb què elles també contribueixen al desenvolupament local.

Bloc 3 Gènere

Hem de deixar d'identificar les dones com un col·lectiu vulnerable. Tot i que hi ha desigualtats respecte els homes, la dona no és un col·lectiu sinó és la meitat de la població, i no és que siguin vulnerables, és que estan vulnerabilitzades degut a la divisió sexual del treball, com a origen de tot. La crisi de les cures ja és sobre la taula i cal veure com encarar-la. Per altra banda, la seguretat i la vida lliure de violències, per a la dona i per a qualsevol altre col·lectiu, és un altre aspecte que té efectes tant en l'espai públic com en l'espai privat, que és on es produeixen la majoria de violències. Garantir la seguretat no passa per il·luminar tots els racons de la ciutat (no hi ha recursos), o facilitar-los la mobilitat d'acord amb els trajectes habituals que fan. Més enllà d'aquestes mesures, cal apostar fortament per canviar mentalitats a través de la coeducació. I és que els temes de gènere, com els de classe social i origen, són molt transversals i una reflexió sobre ells és necessària per a cada acció que pren l'Ajuntament i la societat.

"Les dones no són un col·lectiu, són la meitat de la població. I no són vulnerables: només ho són quan es creuen altres factors. Cal més seguretat per garantir la vida lliure de violències en l'espai públic però també privat."

però també privat: „
en l'espai públic
i també privat.

Les situacions de pobresa també s'han de llegir en clau de gènere. Hi ha famílies monoparentals encapçalades per dones, les quals acostumen a tenir salaris més baixos. També hi ha un desequilibri entre les dones pensionistes (no contributives) i els homes. Això es deu que les dones que van néixer els anys 30-40 no acostumaven a treballar fora de casa si la seva parella tenia un sou per assumir les despeses de la família, i les que treballaven tenien salaris més baixos, fent-les dependents dels seus marits o empobrint-les el passat i en el present.

Pel que fa als drets LGBTI, tot i no ser un fenomen nou, sí que recentment s'ha decidit "lluitar" col·lectivament perquè siguin una realitat. Passa el mateix que amb les persones que netegen oficines. Si no hi ha contacte desconexem la seva realitat. I si no la coneixem, no som conscients de la realitat. La ciutat ha de ser un espai on tots aquests drets es materialitzin i té totes les condicions necessàries perquè això succeeixi.

Corresponsabilitat en la gestió dels béns comuns.

Ponents: Yoya Alcoceba, Nor-Eddine Ben Zerrouk, Josep Castillo, Fina Jerez (moderadora) i Clàudia Pardo.

Bloc 1 La participació ciutadana

Les administracions públiques han d'afavorir la participació ciutadana. El cas de l'Agència Catalana de Cooperació al Desenvolupament és curiós perquè fa anys que fomenta la participació ciutadana a altres països, mentre que fins ara no ho havia fet a casa nostra. Existeixen espais de participació (consells, fòrums), però sempre s'hi troben les mateixes persones, que moltes vegades monopolitzen, impeding que altres veus entrin al debat. Davant d'aquesta falta de representativitat, hi ha alternatives com les noves tecnologies, que permeten reformular el concepte i l'aplicació de la participació ciutadana apuntant a la cocreació i la corresponsabilitat.

“Cal identificar els col·lectius més allunyats i donar-los veu. Cal sensibilitzar la població sobre què és la participació ciutadana.”

ciutadania:
participació

A la societat actual hi ha una manca de valors de la participació. D'una banda, hi ha certa decepció perquè es té la sensació que les opinions ciutadanes no són preses en consideració, que tot està decidit i que la participació ciutadana és una pràctica simbòlica i no efectiva. De l'altra, la manca d'educació en la participació ciutadana fa que algunes persones creguin que perquè no s'ha fet el que proposaven, tot aquest procés és inútil, sense entendre que la decisió de la majoria pot no coincidir amb la pròpia. Potser cal començar per sensibilitzar els diversos col·lectius, després donar credibilitat i, finalment, poder fomentar una gestió plena i compartida.

Un altre dels problemes que impedeixen la participació ciutadana en la presa de decisions és la manca de diagnòstic sobre qui participa als canals formals i, sobretot, qui no hi participa. Cal identificar aquests col·lectius: les dones, per exemple, sempre queden en segon terme per manca d'apoderament; altres persones s'autolimiten perquè creuen que és tasca de l'Ajuntament i consideren que no tenen coneixements suficients per contribuir-hi. Cal traslladar-los que l'Ajuntament necessita de la seva participació. Per fer-ho és essencial saber com atraure aquestes persones, i també saber com arribar als espais col·lectius informals on també es poden recollir idees (el bar on es reuneix la joventut, la sala on es troben dones migrades). En resum caldrà que la ciutadania s'apropi a l'Ajuntament, però també que l'Ajuntament s'hi apropi.

Bloc 2 La gestió compartida

Estem en un moment de canvi en què la ciutadania pot actuar per ella mateixa, sigui perquè l'Administració ho facilita o perquè es mou per aconseguir-ho. Els processos de cocreació són essencials perquè la gent s'escolti, i també perquè l'Ajuntament s'hi involucri. Participar no és només culpar qui fa les coses malament, sinó saber pensar i aportar solucions. I també prendre consciència del funcionament la participar no és només donar la pròpia opinió, sinó gestionar i cocrear la ciutat (en són exemples la cogestió de la Festa Major, de la Mitja Marató o de la Granollers Cup, en què són les entitats les qui tenen un rol prioritari).

Primer cal sensibilitzar, per fer entendre a la ciutadania que allò que poden aportar és important. En segon lloc, la credibilitat, que significa donar resposta i inputs que hi ha hagut accions desenvolupades que han tingut en compte allò que havien aportat. I finalment, innovar o crear o implementar. És molt important fer-ho, perquè en un moment de canvi permanent, necessitem les eines o la ciutadania les busca pel seu compte. Davant d'aquest canvi, l'Ajuntament ha de decidir quin rol vol assumir i s'hauria de fer amb la cocreació, basada en la presa de decisions per equips multidisciplinaris.

“Els espais informals de cogestió també són importants, no només els espais formals. No cal la seva institucionalització perquè els trauria llibertat.”

|||p6l79r: „
berdn6 e12 trau49

Què passa amb els grups que s'organitzen, però que no ens satisfà com s'organitzen (per exemple, la joventut) o quan s'organitzen (moltes persones, només ho fan quan tenen una necessitat concreta)? I com ho fem amb les persones que no poden participar perquè tenen altres necessitats prioritàries? També caldria donar llibertat d'organització, perquè a vegades els processos són liderats per l'administració i la ciutadania no se sent implicada (i hi està en tot el seu dret a no voler participar), i d'altres vegades quan la gent s'organitza no ens agrada com ho fan. D'altra banda, també seria contraproductiu obsessionar-se amb aquella part de la població que no vol participar. El que sí que és necessari és donar les eines a la població, ja des de la infància, perquè entenguin el seu paper.

Bloc 3 La ciutat dels valors

Zygmunt Bauman diu que els valors s'esvaeixen, que la societat és líquida. Fins ara s'ha entès que hi ha relacions de poder fins i tot en els espais de participació. La participació a la ciutat ha de depassar la “genteta de Granollers” (que sempre participa) i arribar a “l'altra gent”, però precisament aquesta “genteta” pot contribuir-hi teixint llaços fins arribar a la resta de la població. Per tant, la desigualtat és una realitat també en la participació. Així, s'han de mobilitzar els valors que permetrien tenir una ciutadania més democràtica, destacant la igualtat, la justícia i la solidaritat. Observant aquests desequilibris, entenem la igualtat com un punt d'arribada i no com un punt de partida. La justícia per aconseguir que tothom tingui dret a participar, i la solidaritat per entendre que podem prendre decisions que no ens beneficiïn del tot individualment, però sí al col·lectiu.

“L'equitat és la finalitat i no l'inici. La solidaritat portarà a un major sentiment de comunitat, pertinença i, així, participació.”

ba7fçib9ci0: „
ber7iueu6ç9 i' 9ixi'

Ser ciutadà és una conquesta. Som ciutadans de Granollers perquè estem aquí, no perquè hi haguem nascut. Per tant, la CIUTAT és el valor. S'ha de crear des de la inclusió, agafant les 3P (pertenença, participació i progrés): tenir dret a formar part del grup, dret a participació i dret a aprendre i a ser millor. Hem de crear xarxes, sense tenir en compte la família de les persones. S'ha de permetre la participació NO formal i NO institucionalitzar-la. Hem de ser capaços de construir progrés per a totes les persones. Per això, l'equitat NO és la igualtat d'entrada sinó la igualtat com a objectiu. Cal potenciar allò que ens uneix. Hem de teixir moltes xarxes, perquè la ciutat és una xarxa de xarxes.

Bloc 4 El teixit associatiu

Davant de posicionaments de part de la ciutadania de “jo no participo perquè a mi no em toca aquest tema”, caldria reforçar la reflexió sobre el sentiment de corresponsabilitat i la solidaritat. La provisió d'espais, més enllà dels equipaments existents, que facilitin la gestació d'aquest sentiment, és essencial. I potser cal, també, mirar enrere per veure els valors col·lectius que es tenien abans i que poden haver estat desbancats, entre d'altres, per l'individualisme actual i l'ús que s'ha fet de les noves tecnologies.

Granollers compta amb 270 entitats actives, tant internacionals com locals, i que cobreixen tots els àmbits d'interès, per tant, la base per consultar i involucrar en els afers locals és molt gran. Pot ser els manca visibilitat i espais de participació efectiva. No s'ha de comptar amb col·lectius organitzats i no organitzats només quan hi ha una necessitat, sinó habitualment.

L'Ajuntament i totes aquestes entitats tenen una responsabilitat compartida. L'Ajuntament ha d'oferir recursos, formació i reconeixement a aquestes entitats, mentre que aquestes han d'aportar els seus coneixements i contribuir a transmetre el missatge a la població.

Nous models de desenvolupament urbà. Noves economies i cultura

Moderador: Gemma Barbany, Joan Bellavista (moderador), Corrado Bolsi, Míriam González, Verònica Kuchinow i Carles Ribell (portaveu)

Bloc 1 El teixit productiu i l'economia circular

L'economia circular és una nova manera de produir que té l'objectiu de mantenir la qualitat de vida de què gaudim avui dia tot canviant el valor que donem als recursos (limitats) que s'utilitzen en aquest procés, com també donant resposta als efectes del canvi climàtic, els riscos per a la salut i les desigualtats socials presents. L'economia circular posa en dubte que el creixement econòmic sigui la base del benestar social i que el sector productiu és qui articula la societat.

Cal fer pedagogia de l'economia circular, començant per les empreses, canviant la regulació per promoure aquest tipus d'economia. També cal educar la canalla i la joventut, a fi de reduir-ne els patrons consumistes d'avui dia (caldria, potser, apropar-se a qui menys té per adonar-se de les possibilitats existents). Per fer-ho, és important aprendre dels processos que ja s'han impulsat, com el reciclatge dels residus a la llar: està sent un procés llarg, però a poc a poc es van fent passos endavant. Evidentment, la transparència sobre les cadenes de valor esdevé un element essencial perquè tothom s'hi pugui implicar.

L'evolució de la digitalització i la robotització de l'activitat productiva, que afectarà les empreses però també la ciutadania, també és un tema que cal debatre en relació amb l'economia circular. Plataformes col·laboratives com Wallapop demostren que cal prendre mesures davant d'aquest canvi de paradigma. Veiem com, en ocasions, són les mateixes persones consumidores les qui prenen la iniciativa en aquest sentit.

Les ciutats han de liderar aquests processos: sensibilitzant, oferint anàlisis econòmiques i estratègiques sobre què comporten els diversos models, trencant resistències (especialment del sector empresarial més agressiu), i realitzant accions valentes de demostració, projectes pilot que puguin ser replicats, fins i tot accions que en primera instància puguin ser arriscades i no comportar l'acceptació de la ciutadania.

En conclusió, cal utilitzar tot el poder que té l'Ajuntament per canviar el mercat de manera transversal (consum, energia, mobilitat). No hem d'oblidar tampoc el teixit productiu de la ciutat, que dóna llocs de feina, que contribueix al desenvolupament, que també ha de pujar al tren de la sostenibilitat. La col·laboració Ajuntament-empresa i empresa-empresa és essencial en aquest sentit.

“L'Administració té un paper essencial: des de la pràctica de la pròpia administració, el coneixement, la flexibilització dels marcs normatius i les proves pilot, arriscant-se, experimentant i cridant el sector privat a la implicació.”

“L'Administració té un paper essencial: des de la pràctica de la pròpia administració, el coneixement, la flexibilització dels marcs normatius i les proves pilot, arriscant-se, experimentant i cridant el sector privat a la implicació.”

Bloc 2 L'economia social i solidària

L'economia ha de ser social, solidària i sostenible a nivell econòmic, ambiental i social. Les administracions són consumidores de productes com la resta de la societat: elles també poden canviar la seva manera de comprar, a la vegada que poden canviar la manera de produir de les empreses productores. Algunes d'elles ja ho han impulsat amb una contractació pública sostenible, innovadora i respectuosa amb els drets humans (amb empreses de neteja que utilitzen productes que respecten el medi ambient, empreses que ofereixen productes de proximitat, empreses que treballen amb col·lectius vulnerables, etc.), aprofitant el seu poder normatiu tant com es pugui.

Les administracions també han d'establir les vies, oferir les eines, perquè els actors socials puguin impulsar el canvi. Així, cal molta pedagogia i, si bé és un procés llarg, cal començar a aplicar mesures des d'avui. També cal fomentar el sorgiment de cooperatives, poc freqüents a Granollers i al seu entorn, tot democratitzant els espais de treball en què les persones treballadores participin en la direcció de la iniciativa.

Així, cal incloure tots els col·lectius en el procés, fomentar la transparència i la traçabilitat dels productes, i impulsar la responsabilitat en el consum tant des de l'Ajuntament com des de l'esfera individual, tot pensant en les petites economies de proximitat.

Bloc 3 Cultura i creativitat

La cultura té un rol social i educatiu importantíssim, cosa que s'ha demostrat, entre d'altres, en zones en conflicte de Colòmbia, en què l'impuls de la participació de la ciutadania (especialment la infància i la joventut) en orquestres i conjunts musicals ha ofert molts beneficis a nivell social. Oferir cultura és fomentar la sensibilitat, la capacitat d'escolta, essencial per al desenvolupament de la societat. Cal cultura de qualitat i, sobretot, cal obrir-la.

L'índex de felicitat, que demostra la creativitat, la sensibilitat i la llibertat de la ciutadania, entre d'altres, hauria de ser inclòs al nou Pla estratègic de Granollers. Aquesta felicitat es fomenta en l'àmbit de la cultura, com també en l'àmbit de l'esport i a la natura. Però també passa per desaccelerar el ritme de vida de la ciutadania: per valorar el temps, la paciència.

El fet de viure en una ciutat mitjana ofereix moltes oportunitats per al progrés i el foment de la felicitat, tot conservant el sentit de comunitat. Granollers ha sabut crear un auditori, fomentar les escoles de música, impulsar activitats a les biblioteques, als centres cívics, als barris, des de les associacions de veïns, més enllà dels grans esdeveniments. La democratització de l'accés a la cultura, però, és un repte pendent, especialment pel que fa a l'aprofitament de la diversitat cultural del municipi. La cultura ha d'estar a la base del canvi de paradigma, deixant de ser un luxe i arribant a tota la ciutadania. Cal música al carrer, teatre al carrer.

“La cultura i les indústries culturals i creatives són una oportunitat per obrir-se a aquestes noves formes sostenibles amb la capacitat d'arribar a tothom, contribuint a trobar un equilibri entre la velocitat a la qual avança el món i la cuina lenta que requereixen certs processos.”

“La cultura i les indústries culturals i creatives són una oportunitat per obrir-se a aquestes noves formes sostenibles amb la capacitat d'arribar a tothom, contribuint a trobar un equilibri entre la velocitat a la qual avança el món i la cuina lenta que requereixen certs processos.”

Bloc 4 Patrons de consum i sostenibilitat

L'economia social i solidària posa la vida al centre, a diferència de l'economia lineal i extractiva. En aquest sentit, el Pla ha d'abordar les seves contradiccions internes: sostenibilitat o economia del motor; sostenibilitat o grans centres comercials? A nivell de temps col·lectiu, hi ha terminis que són curts i cal, doncs, posicionar-se. L'any 2030 ha esdevingut una fita essencial en aquest sentit, que interpel·la directament el proper Pla estratègic.

La responsabilitat individual davant dels reptes actuals és evident: ens interessa saber d'on surten els interessos que ens paga el banc? Realment necessitem tots una màquina de fer forats, la vida útil de les quals és de 9 minuts? Necessitem tenir un cotxe privat en propietat davant de les possibilitats de lloguer existents avui dia? A la vegada, aquesta està dins d'un marc col·lectiu i la ciutadania es pot organitzar per trobar respostes més eficients.

Cal apostar per la cultura com a element inspirador del canvi de paradigma: Roca Umbert, doncs, hi contribuirà. El marc normatiu pot no afavorir aquest canvi, però l'Administració, més enllà d'això, pot impulsar des d'avui solucions en altres àmbits; el marge de maniobra existeix.

Conclusions finals de la sessió: paraules de l'alcalde, Josep Mayoral

És parlant i escoltant com les comunitats avancen. Avui s'ha començat a dibuixar el proper Pla estratègic 2020-2030. La reflexió de la ciutat haurà d'anar lligada a la reflexió que s'està fent a nivell mundial: l'Agenda 2030 de Desenvolupament Sostenible. Per primera vegada a la història de la humanitat, hi ha un consens entre Nacions Unides, estats i governs locals per desplegar uns objectius i unes metes que s'hauran d'implementar arreu del món. Els governs locals i regionals s'han mogut per demostrar que aquests ODS només seran una realitat si s'aborden des del nivell local i en consens amb la ciutadania.

Amb tot això, doncs, cal un paradigma nou de governança al món, que passa per la inclusió dels governs locals i la seva ciutadania en la definició dels reptes i en el seu abordatge. I això es fa, a més, gràcies al treball en xarxa, les aliances i les estratègies compartides, com es demostra en la definició i la implementació del Pacte d'alcaldes i alcaldesses per la sostenibilitat des de 2009. Ara és l'oportunitat per a Granollers per fer de motor del canvi i contribuir a aquesta Agenda amb la col·laboració de la ciutadania. És amb les preguntes que ens hem fet avui i les que ens farem a partir d'ara que trobarem l'estratègia que donarà solució als reptes actuals i que contribuirem als ODS, a l'equitat i a la justícia social.

Punts clau de les tres taules de debat

Taula 1 Ciutats en què ningú quedi enrere	Taula 2 Corresponsabilitat en la gestió dels béns comuns. Nous models de participació ciutadana	Taula 3 Nous models de desenvolupament urbà. Noves economies i cultura
<ul style="list-style-type: none"> ✓ La ciutat ha de tenir en compte tota la ciutadania, especialment la més vulnerable. Les cures, l'acollida de les persones immigrants, i la igualtat del gènere han de passar a tenir un paper preponderant. ✓ Cal professionalitzar el sector de la cura, des d'una visió de servei i no del lucre. La corresponsabilitat és essencial, el foment de la consciència col·lectiva i de la diversitat com a element positiu. ✓ Cal sortir del paradigma de les subvencions i passar a la col·laboració entre administració i entitats. Cal oferir espais programats de sensibilització per abordar la desmotivació generalitzada de la societat. ✓ Les dones no són un col·lectiu, són la meitat de la població. I tampoc són vulnerables, només ho són quan es creuen altres factors (cures, migració, etc.). Cal més seguretat per garantir la vida lliure de violències en l'espai públic, però també privat. ✓ Qualsevol iniciativa sortida a Granollers ha de tenir un impacte positiu per al desenvolupament de la ciutat, no es pot acceptar qualsevol cosa. Cal passar de ciutat educadora a ciutat coeducadora i corresponsable. 	<ul style="list-style-type: none"> ✓ La participació: cal identificar els col·lectius més allunyats i donar-los veu. Cal sensibilitzar la població sobre què és la participació ciutadana. ✓ La cogestió: els espais informals de cogestió també són importants dins la participació, no només els espais formals. Això comporta no pas que ells hagin de venir, sinó que nosaltres anem a buscar-los. No cal, doncs, la institucionalització d'aquests espais perquè això li treu la característica de llibertat. ✓ La ciutat com a espai de valors: l'equitat és la finalitat i no l'inici. La solidaritat portarà a un major sentiment de comunitat, pertinença i, així, participació. ✓ El teixit associatiu és molt gran i molt important, no només quan hi ha un problema sinó de manera constant. Altra vegada, cal anar-los a buscar i no només convidar-los als espais formals. 	<ul style="list-style-type: none"> ✓ Cal conèixer i estendre tots aquests models, que es contraposen als models tradicionals imperants. L'Administració té un paper essencial: des de la pràctica de la pròpia administració, el coneixement, la flexibilització dels marcs normatius i les proves pilot, arriscant-se, experimentant i cridant el sector privat a la implicació. ✓ Les xarxes consumidor-productor i entre consumidors són importants. Però encara hi ha certa resistència al canvi: com visualitzar les noves pràctiques i educar en aquestes noves pràctiques? Cal educar les criatures per al futur trencant amb els valors del passat. ✓ La cultura i les indústries culturals i creatives són una oportunitat per obrir-se a aquestes noves formes sostenibles amb la capacitat d'arribar a tothom, contribuint a trobar un equilibri entre la velocitat a la qual avança el món i la cuina lenta que requereixen certs processos.

