



Pla Estratègic de Granollers

Tercera sessió del Cicle de conferències "Ciutats sostenibles per transformar el món" dins el marc de tancament del II Pla Estratègic de Granollers

Nous models de desenvolupament urbà. Noves economies i cultura

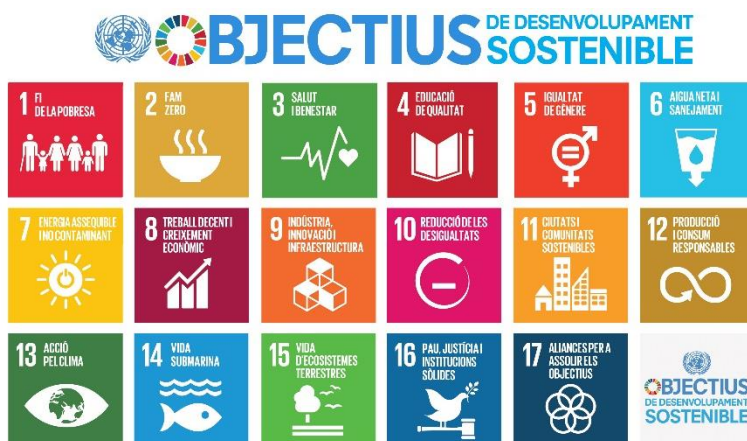
Dijous, 8 de novembre de 2018

Moderador: Montserrat Pareja Eastaway, doctora en Economia, professora titular del Departament de Teoria Econòmica de la Universitat de Barcelona, coordinadora del grup d'investigació Creativitat, Innovació i Transformació Urbana, i vicepresidenta de la Xarxa Europea d'Investigació Urbana i Habitatge

Ponents:

Guernica Facundo, cofundadora i coordinadora de la iniciativa Labcoop, que dona suport a projectes d'economia social i solidària i acompanya diversos municipis en la reflexió sobre aquest àmbit

Nicolás Barbieri Muttis, professor de Ciències Polítiques i de l'Administració i investigador de l'Institut de Govern i Polítiques Públiques de la Universitat Autònoma de Barcelona



Organitza



Ajuntament de Granollers

Amb el suport



Diputació
Barcelona

#DibaOberta

Nous models de desenvolupament urbà

El debat de la conferència sobre nous models de desenvolupament urbà se centra en l'economia social i solidària i les indústries culturals i creatives. Ambdues mereixen una definició de partida.

L'economia col·laborativa es pot entendre de dues maneres. La primera és aquella economia que simplement utilitza la tecnologia com a plataforma d'intermediació entre els individus i entre iniciatives econòmiques. En són exemples Airbnb, Blablacar o Uber. La segona es basa en la col·laboració, la cooperació, l'equitat i la solidaritat. És aquesta la que s'acosta a l'economia social i solidària pròpiament dita (terminologia que es prefereix), la que promouen Abacus, Suara, Som Energia i altres iniciatives, i és aquesta l'economia que centrarà aquest debat.

L'economia social i solidària no és un sector específic com seria l'agricultura. És, en canvi, una manera d'entendre l'economia: les relacions humanes, el treball, les finances, la gestió dels béns comuns, la generació del coneixement lliure, el pragmatisme de les solucions. Posa la dignitat de les persones al centre, amb un respecte profund per l'entorn.

“L'economia social i solidària és una manera d'entendre l'economia que posa les persones, i no el mercat, al centre.”

L'economia social i solidària no pensa a curt termini (quantes cooperatives crearem, a quantes persones donarem feina) sinó a mig i llarg termini en termes de sostenibilitat i resiliència. Si bé és cert que els sistemes polítics i les tendències hegemòniques de mercat fan difícil aquest pensament a mig i llarg termini, i que de vegades no s'obté de les administracions públiques la flexibilitat i l'adaptabilitat necessàries per poder desenvolupar aquesta concepció de l'economia, ja fa temps que els governs locals promouen accions en aquest sentit: el foment dels mercats locals, l'apropament dels llocs de treball a les persones vulnerables...

Per la seva banda, les indústries culturals i creatives són aquelles indústries de la cultura que controlen el mercat i que estan altament financeritzades en línia amb el mercat, però també aquelles que presenten moltes contradiccions amb aquest mercat a nivell de finançament, d'objectius, de resultats. Estem parlant de l'Editorial Planeta, però també de la llibreria Calders de Barcelona.

Les polítiques culturals han d'apuntar a la cerca de l'equitat ciutadana, anant a trobar no només les demandes ciutadanes sinó també les necessitats que no són tan visibles, tal com ja es fa en els àmbits de la salut o de l'habitatge. L'equitat ha de ser l'eix central de les polítiques culturals, i no al revés, atès que en moltes ocasions el que s'ha fomentat –reproduint el que succeeix a la societat– és la desigualtat de gènere, de classe social, de formació, de territori a través de la cultura.

“Les polítiques culturals, on té cabuda el desenvolupament de les indústries culturals i creatives, han d'apuntar a la cerca de l'equitat.”

Tant en l'economia social i solidària com pel que fa a les indústries culturals i creatives, la manera de fer ha de ser fonamentalment col·lectiva. És important que la

societat, governs inclosos, desapreguin les pràctiques adquirides de caire individualista i entenguin que les deliberacions, la participació, la democràcia i el consens, tot i que poden ser processos feixucs, permeten aconseguir resultats més sòlids, permeables, apropiats socialment.

Els plans estratègics locals, tal com s'han anat fent des dels anys vuitanta a casa nostra, han anat funcionant, especialment gràcies a les èpoques de bonança viscudes i als fons externs. Cal, però, reforçar el caràcter participatiu d'aquesta planificació, cal cercar un consens sobre la problemàtica que aquesta planificació ha d'abordar, cal que la realització de plans no es torni només una obligació o una monotonia dels ens públics i cal, sobretot, que aquesta planificació sàpiga donar resposta i cobertura a les noves iniciatives alternatives, malgrat l'allunyament del model econòmic, social i polític que puguin suposar. En l'àmbit de la cultura hi ha hagut, a més, poca tradició d'avaluació i adaptació; s'ha partit, potser massa, de models dogmàtics i paradigmàtics sense pensar, i repensar, iniciatives concretes basades en el coneixement i adaptades a la realitat.

La participació de la ciutadania en els afers públics requereix d'un canvi de model i d'algunes de les concepcions que tradicionalment han marcat aquest exercici. Així, és important no només obrir l'espai de participació (que la ciutadania tingui la possibilitat de participar) sinó assegurar el dret efectiu (que aquesta participació sigui efectiva, útil), essent conscient que tothom té les capacitats necessàries per participar i evitant els impactes negatius de les relacions de poder que existeixen en tot grup humà.

L'equilibri entre l'economia social i solidària i els models politicoeconòmics hegemònics és difícil de trobar. A nivell local l'aposta per un canvi de sistema és complicada atès que es forma part d'una estructura de nivells de govern i dinàmiques territorials que no permeten ser autàrquic. Però no calen grans canvis estructurals sobtats per a això sinó, més aviat, es pot començar per la modificació de petites pràctiques a l'entorn, perquè aquests duen, a poc a poc, a canvis més grans. Addicionalment, sí que hi ha mesures a l'abast dels Ajuntaments, tenint en compte que són un dels grans consumidors del municipi. La contractació pública responsable, local, innovadora i sostenible, per posar un exemple, ofereix molt de marge d'actuació.

L'economia social i solidària, que prové de la pràctica i ha esdevingut després la teoria, no és l'única manera de veure la societat: també existeix l'economia feminista o l'economia circular; totes elles proposen maneres d'abordar els reptes que presenta el model hegemònic i tradicional basat en l'individualisme, que s'ha reconegut ja com a insostenible. Podem fixar-nos en el Quebec, que ha esdevingut un referent per a Catalunya. Cap als anys setanta, al Quebec s'aconsegueix posar sobre la mateixa taula l'economia social i solidària i les cambres de comerç, les patronals i els sindicats, per definir el tipus d'economia i, en definitiva, de societat que vol la ciutadania. Tanmateix, cal fer atenció a les bones pràctiques que venen de fora: han de servir per inspirar iniciatives al nostre territori, però sense oblidar que a cada municipi tenim uns coneixements, unes pràctiques i una història que s'han de potenciar. Igualment, també veiem que de vegades no cal anar gaire lluny per trobar bones pràctiques: si volem llançar pressupostos participatius, per exemple, sabem que el Figaró ha esdevingut un referent.

“Per trobar aquests nous models de ciutat, cal obrir espais de participació ciutadana i assegurar-nos que aquesta participació no deixa ningú enrere: sabent que tothom té les capacitats necessàries per contribuir-hi.”

Pel que fa a les polítiques culturals, cal veure-les com quelcom de transversal, quelcom que s'interrelaciona amb altres polítiques (educatives, socials) en un pla horitzontal i integral. Algunes ciutats com Ciutat de Mèxic, de fet, han començat a orientar les seves polítiques culturals al voltant dels drets culturals. I les indústries culturals formen part d'aquesta política de drets culturals: no busquen només la millora d'aquest sector professional des del punt de vista econòmic, sinó que tenen el dret de produir i comunicar culturalment, d'aportar quelcom a la resta de la comunitat en termes d'equitat.

“L'educació, molt lligada a la cultura i a la concepció social i solidària del desenvolupament, és essencial per transformar les societats.”

Existeix un substrat social que s'ha d'anar cuidant, que té a veure amb l'educació que es rep. I quan diem educació no diem només escola, sinó també els espais, el teixit cívic, les associacions, etc. No és casual que moltes de les persones que han apostat per l'economia social i col·laborativa hagin passat abans per espais, caus o altres espais de convivència. L'educació lligada amb la cultura no passa només perquè les escoles portin els infants al museu local,

sinó que va molt més enllà. Cal innovació pedagògica, però també, i sobretot, cal la fi de la segregació social i la comprensió que la cultura impregna totes les esferes de la vida quotidiana i fomenta la implicació i l'auto transformació de la societat.

El repte, en polítiques públiques, és saber com transformar la societat a través de la cultura, treballant de manera separada però també conjunta, d'una banda, la promoció de la creació artística i, de l'altra, la formació de cultures.

Clausura: Josep Mayoral, alcalde de Granollers

Granollers és una ciutat que va néixer com a cruïlla de camins, cosa que ha marcat el seu caràcter dialogant, al voltant de mercats i d'intercanvis. Una de les coses que s'han après és que la diversitat genera resistència (o resiliència, com es diu actualment). En molts casos, aquesta diversitat s'esdevé sola, amb la iniciativa ciutadana, no es planifica. N'és un exemple la diversificació dels sectors econòmics i empresarials tradicionals de la ciutat, però també, i això és molt important, la diversificació de les maneres de fer, on hi té cabuda, entre d'altres, l'economia social i solidària.

Amb el ritme al qual avança la societat, les reflexions han de partir del que som: una ciutat connectada, dinàmica, i capaç de fer moltes coses. És essencial mirar cap enfora per captar què s'està fent, però això s'ha de fer, evidentment, des del prisma de les quinze columnes de la porxada que caracteritzen Granollers i que, a més, són oberts i hi cap de tot. La proximitat és un factor que permet acostar-se als Objectius de Desenvolupament Sostenible, essencials per al futur de les societats, amb les quals s'ha de comptar.

Cal fer una construcció col·lectiva de tot plegat perquè tingui sentit. El rol de l'administració és posar la taula perquè les persones parlin i facin coses perquè aquesta capacitat transformadora de les ciutats sigui una realitat. I això s'aconsegueix, entre d'altres, a partir del treball en xarxa de les ciutats, de la compartició i la cocreació.

Annex 1. Nota de concepte de la tercera conferència del Cicle

Nous models de desenvolupament urbà. Noves economies i cultura

Els patrons de desenvolupament de les ciutats catalanes han evolucionat de forma notable en els darrers anys. La ciutat dels serveis, que va succeir la ciutat industrial, està donant símptomes d'esgotament i l'economia especulativa fa temps que condiona la forma que adopta la ciutat. Els preus de l'habitatge expulsen població cap a la perifèria i els grans centres comercials de consum massiu amenacen amb la modificació dels hàbits de la població en detriment del comerç de proximitat i la cultura.

Davant d'aquesta tendència sorgeixen formes de resistència que tracten de desenvolupar models que situen la persona i les seves necessitats al centre del desenvolupament de les ciutats. Es tracta de models basats en la innovació, la creativitat i la col·laboració, orientats a sectors com la cultura, l'educació, l'atenció a les persones, l'habitatge, la producció alimentària o la protecció de l'entorn. Són noves formes organitzatives que ja no posen el lucre individual al centre i en les quals preval l'interès col·lectiu.

L'economia social i col·laborativa té cada cop més protagonisme a les ciutats. Des de les cooperatives que ofereixen alternatives d'accés a l'habitatge, passant per les que gestionen serveis d'atenció a les persones grans o a la infància o les que subministren aliments de producció local de qualitat, fins a les empreses socials que donen feina a persones amb discapacitat, aquestes noves formes abandonen els valors mercantils que han preponderat des de fa dècades per fomentar la col·laboració i l'intercanvi de béns i serveis, tot posant al mateix nivell el desenvolupament econòmic amb el social i l'ambiental i apostant per la proximitat i la transparència.

De la mateixa manera, les indústries culturals i creatives han estat un motor de la innovació social i econòmica en els últims anys, una innovació que ha sabut penetrar a la vegada en els àmbits de les arts, la producció, el comerç i la tecnologia. Amb una resiliència i una adaptabilitat que han quedat provades durant els anys de crisi econòmica, les indústries culturals i creatives són un sector molt important de l'economia. Donen feina a un bon nombre de persones (en especial, joves creadors), en especial a través de petites i mitjanes empreses, i fomenten la col·laboració entre sectors i la revolució digital.

Tant l'economia social i col·laborativa com les indústries culturals i creatives han sabut aprofitar les mancances dels models econòmics tradicionals (naus industrials sense funció actual, buits en els mercats...) i convertir-ho en les pròpies fortaleces. En antigues fàbriques com Roca Umbert a Granollers o Coòpolis a Can Batlló, Barcelona, nombrosos col·lectius i empreses hi han trobat l'espai que necessitaven, i els coworks han contribuït a la cooperació i la cerca de noves oportunitats que posen a treballar plegats actors i sectors diversos. Ambdós models, a més, presumeixen de tenir un impacte social molt elevat. Enforteixen els lligams i creen sinergies, no només amb altres actors econòmics, sinó també amb el món associatiu, les institucions educatives, formatives i de recerca i les administracions públiques. De la mateixa manera, acosten el desenvolupament de les ciutats a qui més ho mereix: la seva ciutadania.

El debat s'orientarà a analitzar com es poden millorar els actuals models de desenvolupament urbà tenint en compte l'economia social i col·laborativa i les indústries culturals i creatives. Es debatrà en quina mesura aquests nous models poden millorar les polítiques públiques locals en diferents àmbits tot analitzant experiències concretes. Tot, des d'una perspectiva crítica i amb voluntat a construir propostes des de la ciutat i per a la ciutat.

Preguntes per emmarcar el debat:

- Com es nodreixen l'economia social i col·laborativa i les indústries culturals i creatives de les mancances dels models econòmics i empresarials tradicionals? Quines són les lliçons apreses sobre les quals han desenvolupat els seus models?
- De quina manera s'han fomentat aquests dos models des de les administracions locals catalanes (polítiques públiques, contractació pública)? Quines limitacions pot tenir l'afavoriment d'aquests models en relació amb la lliure concurrència? Hi ha exemples a Europa i a altres territoris que puguin ser utilitzades com a bones pràctiques?
- Quins espais de trobada amb altres actors (institucions educatives i de formació, ciutadania, altres empreses...) existeixen?
- On es troba l'equilibri entre l'economia social i col·laborativa i els models econòmics tradicionals? Són models contradictoris, alternatius o bé complementaris?
- Com contribueixen les indústries culturals i creatives al creixement personal i col·lectiu de la societat? Quin rol tenen en la impregnació de la innovació, les noves tecnologies, la revolució digital, la cultura i la creativitat en la vida quotidiana de les persones? Com aconsegueixen acostar aquests aspectes a la ciutadania?
- Com es mesura l'impacte d'aquests models en la cohesió social i la satisfacció de les necessitats de la ciutadania? De quina manera es cobreixen les necessitats de les persones i els col·lectius més vulnerables? I de quina manera es poden cobrir les noves necessitats? Quins són els reptes que encara queden pendents en aquest sentit?