

# Pla de Prevenció d'Addiccions de Granollers

2022-2026

Ajuntament de Granollers



**Ajuntament  
Granollers**



**Diputació  
Barcelona**

Gener 2022

Estudi elaborat per encàrrec i amb la col·laboració de

Ajuntament de



Granollers

**Catàleg 2020. PMT: 2040011414**

### **Direcció tècnica**

Núria Garcia Rosell

Subsecció de Projectes i Programes

SPOTT. Centre de Prevenció i Intervenció de drogodependències

Gerència de Serveis de Benestar Social

Diputació de Barcelona

### **Consultoria tècnica**

Amb la col·laboració de SPORA Sinergies SCCL.



Coordinació del projecte: Marcel Balasch Domínguez

Consultoria tècnica: Jon Casado Pascual i Cristina Huerta Piqueras

### **Coordinació tècnica municipal**

Laura García Iglesias, Tècnica de Prevenció de Conductes de Risc en Joves al Servei d'Informació i Assessorament sobre Drogues i Pantalles de l'Ajuntament de Granollers

Laura Membrive Herrero, Tècnica de Prevenció de Conductes de Risc en Joves al Servei d'Informació i Assessorament sobre Drogues i Pantalles de l'Ajuntament de Granollers

Concepció Font Girgas, Cap del Servei de Salut Pública i Consum de l'Ajuntament de Granollers

Antoni Cobos Garcia, Responsable de programes de Joventut de l'Ajuntament de Granollers

Isidre Plaza Sánchez, Coordinador tècnic del Centre Vallès

Diana Orth Morató, Educadora Social de l'Equip d'Acció Grupal i Comunitària de Serveis Socials de l'Ajuntament de Granollers

Laura Flores Rubio, Educadora Social de l'Equip d'Acció Grupal i Comunitària de Serveis Socials de l'Ajuntament de Granollers

Francesc Reverter Nolla, Tècnic d'Educació i Infància de l'Ajuntament de Granollers

# Sumari

|   |    |
|---|----|
| Sigles i acrònims.....  | 4  |
| 1. Introducció.....   | 6  |
| 2. Justificació.....  | 8  |
| 3. Principis rectors.....   | 10 |
| • Principis de coordinació i governança.....  | 11 |
| • Principis analítics i d'intervenció.....  | 12 |
| 4. Marc legal.....  | 14 |
| 5. Marc normatiu i marc planificador.....   | 18 |
| • Marc normatiu.....  | 19 |
| ◦ Marc internacional.....   | 19 |
| ◦ Marc nacional.....  | 19 |
| ◦ Marc autonòmic.....   | 19 |
| ◦ Marc local.....   | 20 |
| • Marc planificador.....  | 21 |
| ◦ Marc internacional.....   | 21 |
| ◦ Marc nacional.....  | 21 |
| ◦ Marc autonòmic.....   | 22 |
| ◦ Marc local.....   | 22 |
| 6. Resum executiu de la diagnosi de consum de substàncies i ús de<br>pantalles..... | 23 |
| 7. Metodologia.....   | 30 |
| • Organització.....   | 29 |
| • Procés d'elaboració.....  | 29 |
| 8. Pla d'acció.....   | 31 |
| • Eix 1. Informació, comunicació i coneixement.....                                 | 33 |
| • Eix 2. Prevenció i reducció de riscos.....  | 37 |
| • Eix 3. Detecció, atenció i seguiment.....   | 40 |
| • Eix 4. Treball en xarxa.....  | 43 |
| 9. Avaluació.....   | 46 |
| 10. Fonts d'informació.....   | 48 |

## Sigles i acrònims

**A.** Actuacions

**ABS.** Àrea Bàsica de Salut

**CAP.** Centre d'Atenció de Primària

**CAS.** Centre d'Atenció i Seguiment a les Drogodependències

**CIRD.** Centre per a la Igualtat i Recursos per a Dones. Servei Municipal.

**Covid-19.** Malaltia per coronavirus de 2019

**CRP.** Centre de Recursos Pedagògics

**CSMIJ.** Centre de Salut Mental Infantil i Juvenil

**DAC.** Pla de Drogues i Addiccions Comportamentals

**DGPNSD.** Delegació del Govern pel Pla Nacional Sobre Drogues

**ENA.** Estratègia Nacional d'Addiccions

**ESO.** Educació Secundària Obligatòria

**ESTUDES.** Encuesta sobre Uso de Drogas en Enseñanzas Secundarias en España

**GD1.** Grup de discussió 1 (joves de 17-18 anys)

**GD2.** Grup de discussió 2 (joves de 15 anys)

**GRAM.** III Pla de drogues de Granollers: Granollers Acció municipal en el consum de drogues

**Idescat.** Institut d'Estadística de Catalunya

**LGTBI.** Inicials de les paraules Lesbianes, Gais, Bisexuals, Trans i Intersexuals

**LSD.** Dietilamida de ácido lisérgico

**MDMA.** 3,4-metilendioximetanfetamina

**MMEE.** Mesures Educatives Alternatives a la Sanció Administrativa

**OE.** Objectius Estratègics

**OEDA.** Observatorio Español de las Drogas y las Adicciones

**PFI.** Programes de Formació i Inserció

**PIX.** Programa d'Intercanvi de Xeringues

**PNSD.** Delegació del Govern pel Pla Nacional Sobre Drogues

**PPAG.** Pla de Prevenció d'Addiccions de Granollers

**Punt G.** Programa Salut i Festa. Servei Municipal.

**SIADP.** Servei d'Informació i Assessorament sobre Drogues i Pantalles de Salut Pública de l'Ajuntament de Granollers. Servei Municipal.

**SPOTT.** Centre de Prevenció i Intervenció en Drogodependències de la Gerència de Serveis de Benestar Social de l'Àrea de Cohesió Social, Ciutadania i Benestar de la Diputació de Barcelona

**UE.** Unió Europea

**XXSS.** Xarxes socials

---

# 1. Introducció

---

Els **plans locals de drogues i pantalles** són un instrument bàsic per a la **planificació i el foment de polítiques de salut i intersectorials** orientades a **millorar la qualitat de vida**. Són instruments que permeten aglutinar totes les **actuacions preventives** que es despleguen a nivell local, ja siguin de caràcter universal, selectiu, indicat o determinat.

El consum d'alcohol, tabac, cànnabis i d'alguns medicaments, com per exemple, tranquil·litzants, sedants i pastilles per dormir, així com la resta de substàncies psicoactives, d'una banda, i l'ús de pantalles, d'una altra, són els principals objectes d'un Pla d'Addiccions. Però també ho és el fet de conèixer i actuar sobre els **factors bio-psico-socials** que poden actuar com a **protectors** o, al contrari, com a **facilitadors**, de l'ús i abús de substàncies i pantalles.

A hores d'ara, l'experiència aportada pels professionals i l'increment del coneixement científic, rellevant i cada vegada més sòlid, és fonamental, com també ho és la necessitat **d'adequar les accions a unes necessitats socials que evolucionen constantment** i que se sumen als cada cop més sofisticats i complexos condicionants del consum de substàncies i l'ús de pantalles.

Els municipis tenen la possibilitat, i també la responsabilitat, **d'afavorir polítiques intersectorials que modulin l'impacte del consum de substàncies i de l'ús de pantalles entre la població**. Per això, el Pla de Prevenció d'Addiccions de Granollers (PPAG) ha de ser l'instrument clau per ordenar i potenciar els recursos que ja existeixen a la ciutat i també per promoure el desplegament de dispositius o actuacions que responguin a necessitats no cobertes, tenint molt en compte les circumstàncies que situen determinades persones, famílies o grups socials en posicions més fràgils i vulnerables.

El **Pla de Prevenció d'Addiccions de Granollers** compta amb dues grans fases. En primer lloc, una fase de **diagnosi**, en què s'elabora una anàlisi de la situació del consum de substàncies i l'ús de pantalles del municipi. Aquesta primera fase permet identificar les necessitats pel que fa a les drogues i les pantalles. En segon lloc, el **Pla de Prevenció d'Addiccions de Granollers** compta amb una fase de **planificació**, en què es defineixen les línies d'acció que cal emprendre per tal de donar resposta a les necessitats detectades. Aquesta segona fase té com a resultat el Pla d'acció, un document que especifica els objectius estratègics del pla local, així com les accions i les metodologies adients per assolir-los.

El present document recull el **Pla d'acció**, resultant de la segona fase. En primer lloc, s'exposa el **marc normatiu** en el qual es contextualitza el Pla. En segon lloc, s'explica quina és la **metodologia** que s'ha emprat per elaborar el Pla de Prevenció d'Addiccions de Granollers. En tercer lloc, es presenten els **principis rectors** que regeixen el Pla. Seguidament, s'introdueix quina és l'**estructura organitzativa** del Pla d'acció, que ofereix la clau de lectura del Pla i, aleshores, es presenta el **Pla d'acció** pròpiament dit. Finalment, es troba l'apartat de **seguiment i avaluació** de les actuacions del Pla.

---

## 2. Justificació

---



El 4t Pla d'addiccions de Granollers és el fruit del treball que l'Ajuntament de Granollers va iniciar el 2007, amb el desenvolupament d'una nova estratègia per abordar el consum de drogues, sobretot entre el jovent.

En els darrers anys s'han produït molts canvis en el consum que fan els joves de les diferents substàncies i en la percepció social del problema. La irrupció del món digital en les nostres vides té una incidència clara i directa en la manera com ens relacionem i en el nostre benestar emocional. Per això, aquest pla ha deixat de ser de drogues per esdevenir un pla d'addiccions, en un sentit ampli, que ens permet donar resposta a les necessitats actuals i també atendre nous reptes.

El Pla té present tota la ciutadania, tot i que moltes de les actuacions van adreçades directa o indirectament a les persones més joves. Considerem important la prevenció de les conductes de risc en el jovent, perquè els pot afectar la salut física i mental a curt i a llarg termini. Així mateix, el nou Pla vol continuar apostant per l'estratègia de la reducció de riscos i danys com a punt de partida de les intervencions, com ja s'havia fet en els plans anteriors. El fil conductor de les activitats ha de ser l'educació i la informació, la reflexió i la crítica, i l'autoresponsabilitat.

Aquest pla defineix l'estratègia i les actuacions que l'Ajuntament ha de seguir en els propers anys. Sorgeix del Servei d'Informació i Assessorament sobre Drogues i Pantalles (SIADP) de Granollers, si bé per desenvolupar-lo necessitem la col·laboració i suport d'altres serveis municipals com Educació, Joventut, Serveis Socials, Esports, Cultura, CIRD, Policia Local, Comunicació... Cal interaccionar i treballar conjuntament amb professionals sanitaris, comunitat educativa, associacions i entitats, ciutadania, cossos i forces de seguretat... Comptem els uns amb els altres, ja que tenim l'objectiu comú de treballar per la salut i el benestar de les persones.

El 4t Pla està obert i en evolució constant. Ha sorgit de l'anàlisi de la diagnosi de consum de substàncies, ús de pantalles i de les necessitats detectades, amb la voluntat d'adaptar-se a les noves demandes que sorgeixin.

Som-hi!

**Maria del Mar Sánchez Martínez,**  
Regidora de Salut Pública i Consum,  
Serveis Socials i Gent Gran,  
Igualtat de Gènere i LGTBI

---

# 3. Principis rectoris

---

El Pla de Prevenció d'Addiccions de Granollers es regeix per un seguit de principis que es despleguen i apliquen transversalment a tots els eixos, objectius estratègics i actuacions. De la mateixa manera, aquests principis hauran de tenir-se en compte al llarg de la implementació del pla d'acció.

## Principis de coordinació i governança

L'objectiu d'aquests principis és assegurar que l'abordatge del consum de substàncies i l'ús de pantalles es duu a terme de forma participativa, coordinada i intersectorial per garantir una gestió eficient que doni resposta a les necessitats detectades de forma eficaç.

- **Co-producció:** la implementació del Pla ha de promoure la participació ciutadana i el treball col·laboratiu per a la co-producció de polítiques públiques relacionades amb el consum de substàncies i l'ús de pantalles. En altres paraules, el disseny de les polítiques públiques ha de comptar amb un disseny participat pels diferents agents del territori. Així, el Pla ha de facilitar canals de participació tant en el disseny de les polítiques públiques, la seva implementació, com la seva avaluació.
- **Intersectorialitat:** el caràcter multifactorial del fenomen requereix de la participació activa de diferents àrees, serveis i recursos en el Pla. Així, el model de governança que se segueixi ha de reforçar la coordinació entre els diferents agents locals –àrees i equips de treball de l'Ajuntament, altres administracions, recursos de salut, entitats o teixit associatiu– per a una gestió més eficient, eficaç i innovadora.
- **Detecció i Avaluació:** la coordinació i la governança també implica treballar per enfortir la capacitat de detectar i actualitzar les necessitats pel que fa al consum de substàncies i l'ús de pantalles del municipi per tal de poder adaptar les actuacions a les problemàtiques i demandes de cada moment. A més, també comporta avaluar els efectes i l'impacte de les polítiques implementades. Han d'existir recursos, procediments de control i seguiment que permetin determinar de manera sistemàtica i objectiva l'eficàcia i l'eficiència de les actuacions realitzades en relació als objectius fixats. D'aquesta manera, es podran obrir espais de debat i decisió per millorar les posteriors actuacions.

## Principis analítics i d'intervenció

Els principis analítics i d'intervenció orienten el Pla per fomentar els consums de substàncies i els usos de pantalles responsables entre tota la població.

- **Reducció de riscos:** adoptar aquesta perspectiva implica desenvolupar les actuacions amb l'objectiu de minimitzar els efectes negatius del consum de substàncies i de l'ús de pantalles. La reducció de riscos és una pràctica educativa i sanitària mancada de valoració moral, centrada en la promoció de la salut i on hi té cabuda el consum responsable de substàncies i l'ús responsable de pantalles. Es potencia la presa de decisions destacant la responsabilitat individual i col·lectiva. Així, les intervencions preventives han de crear les condicions per tal que la població estigui capacitada per a prendre decisions i poder gestionar la seva relació amb les drogues i les pantalles.
- **Perspectiva de gènere:** adoptar aquesta perspectiva implica planificar, dissenyar i executar polítiques vinculades al consum de substàncies i a l'ús de pantalles que tinguin en consideració els factors diferencials que poden afectar homes i dones a l'hora de consumir substàncies i fer usos de pantalles de forma responsable; així com identificar aquells que influeixen negativament, especialment en les dones. Aquesta aproximació ha de permetre aplicar una mirada enfocada a la transformació social, a través de la implementació d'accions específiques orientades a l'equitat de gènere, trobant línies de reflexió i d'actuació adreçades a l'eradicació de les desigualtats de gènere. Així, l'anàlisi, la planificació, el disseny i l'execució de polítiques, ha de tenir en compte la manera en què les diverses actuacions, situacions i necessitats afecten les dones. A més, l'aplicació de la perspectiva de gènere ha de promoure la incorporació de la diversitat sexual, afectiva i de gènere en totes les polítiques i actuacions.
- **Perspectiva intercultural:** un abordatge intercultural del consum de substàncies i l'ús de pantalles significa planificar, dissenyar i executar polítiques que tinguin en compte la diversitat social i cultural de les persones per evitar que la seva procedència cultural constitueixi un obstacle en l'accés i en les oportunitats a l'hora de gestionar els consums de substàncies i usos de pantalles responsables.
- **Cicle vital:** Tenir en compte el cicle vital a l'hora de planificar i abordar el consum de substàncies i l'ús de pantalles implica comprendre les diferents fases de la vida com un procés que marca l'itinerari vital de cada persona. Així, cada persona transita de forma singular per cadascuna de les etapes del cicle vital. Cada una d'aquestes etapes naturals, biològiques o socials constitueixen situacions de fragilitat que necessiten una adaptació, però a l'hora són oportunitats de creixement i de reestructuració davant de noves situacions. Cal adaptar, per tant, les intervencions a cada etapa del cicle, atenent a les fortaleeses i debilitats de cadascuna.

- **Contextualització del consum:** s'ha d'evitar concebre el consum de substàncies i l'ús de pantalles com un acte individual o de mera interacció entre una substància psicoactiva i un organisme receptor. Pel contrari, esdevenen en contextos socials i obeeixen a pràctiques i patrons de consum col·lectius. Per això, cal fer un abordatge integral al consum de drogues i l'ús de pantalles, a partir de la promoció d'habilitats, competències personals i col·lectives i la capacitat de gestió de la complexitat social.
- **Atenció al consum socialment acceptat:** en els darrers anys, el tractament per consum problemàtic no ha patit un gran augment, però el consum de drogues està present en un segment molt ampli de la població. Així, el consum de drogues recreatives està molt estès en l'àmbit del lleure, sobre tot nocturn, entre població de perfils molt diferents. És important, doncs, desactivar la concepció distorsionada i estigmatitzadora de les persones consumidores; una concepció que sovint relaciona el consum a la marginalitat i l'exclusió social.
- **Atenció a la quotidianitat en l'ús de pantalles:** l'ús de pantalles està molt estès en la societat actual. Es fan servir quotidianament en un ampli ventall de contextos, espais i amb diversos objectius i motivacions. Per això, és especialment rellevant parar atenció als diferents usos quotidians de pantalles per tal de fomentar-ne usos responsables entre la ciutadania.
- **Globalitat:** ha d'existir un abordatge integral de totes les drogues, siguin legals o no, així com dels diferents usos inadequats i els problemes associats al seu consum. De la mateixa manera, ha d'existir un abordatge integral de totes les pantalles i els seus usos. Per això, les actuacions que es desprenguin del PPAG han de tenir en compte que cal:
  - o Reforçar l'actitud i decisió d'abstinència entre les persones que no consumeixen.
  - o Orientar respecte als riscos de l'ús de determinades substàncies i els riscos de determinats usos de pantalles.
  - o Promoure la regulació de l'ús a nivell de freqüència i dosi entre les persones consumidores així com de la freqüència i la intensitat d'ús de les pantalles.
  - o Orientar en el reconeixement de símptomes i signes associats a nivells i patrons de consum perjudicial i usos problemàtics de pantalles.
  - o Orientar i estimular la incorporació a serveis d'atenció a aquelles persones que estan patint les conseqüències adverses del consum de substàncies i ús de pantalles.

En síntesi, aquests principis estaran presents en la totalitat d'actuacions que es desenvoluparan en el marc del Pla de Prevenció d'Addiccions de Granollers i constituïran els fonaments a partir dels quals s'orientarà l'acció i el desenvolupament de les mesures que contempla el document.

---

## 4. Marc legal

---

En relació a les competències dels poders públics en general, i la distribució de competències entre l'Estat i les Comunitats Autònomes, la Constitució Espanyola estableix:

- article 39, pel que fa a l'obligació dels poders públics d'assegurar la protecció social, econòmica i jurídica, en especial dels menors d'edat, de conformitat amb els acords internacionals que vetllen pels seus drets.
- article 43.2, pel que fa a l'atribució de competències als poders públics en l'organització i tutela de la salut pública a través de mesures preventives i de les prestacions i serveis necessaris.
- article 149.1, punts 16, 17 i 29, pel que fa a la competència exclusiva de l'estat en les matèries següents:
  - o 16.- Sanitat exterior. Bases i coordinació general de la sanitat. Legislació sobre productes farmacèutics.
  - o 17.- Legislació bàsica y règim econòmic de la Seguridad Social, sense perjudici de l'execució dels seus serveis per part de les CCAA.
  - o 29.- Seguretat pública, sense perjudici de la possibilitat de creació de policies per les CCAA, d'acord amb els respectius Estatuts en el marc d'allò que estableixi una llei orgànica.
- article 148.1, punts 20 i 21, pel que fa a l'assumpció de competències de les CCAA en matèria d'assistència social, sanitat i higiene, respectivament.
- article 149.3, pel que fa al sistema de fonts supletòries entre l'Estat i les CCAA.

En relació a la normativa de l'Estat dictada en atribució de les seves competències:

- *Ley Orgánica 3/2018, de 5 de diciembre, de Protección de Datos Personales y garantía de los derechos digitales.*
- *Ley 26/2015, de 28 de Julio, de Modificación del Sistema de Protección a la Infancia y a la Adolescencia.*
- *Ley Orgánica 8/2015, de 22 de Julio, de Modificación del Sistema de Protección a la Infancia y a la Adolescencia.* Llei, que juntament amb l'anterior configuren el marc actual envers la protecció jurídica del menor
- *Ley Orgánica 4/2015, de 30 de marzo, de Protección de la seguridad ciudadana,* pel que fa a la tipificació de faltes administratives relatives al consum o possessió de drogues tòxiques i altres substàncies, i el consum de begudes alcohòliques en llocs i establiments públics quan destorbi la tranquil·litat ciutadana; i pel que fa a la suspensió de la sanció administrativa derivada d'infracció per consum o tinença de drogues tòxiques quan en siguin autors els menors d'edat.
- *Ley 28/2005, de 26 de diciembre, de medidas sanitarias frente al tabaquismo y reguladora de la venta, el suministro, el consumo y la*

*publicidad de los productos del tabaco*, amb voluntat de sistematitzar diferents continguts regulats tant parcialment com territorialment per part de les CCAA.

- *Ley Orgánica 5/2000, de 12 de enero, reguladora de la responsabilidad penal de los menores*, pel que fa a l'exigència de responsabilitat penal als majors de 14 anys i menors de 18 anys quan incorren en fets delictius previstos al Código Penal o altres lleis penals especials.
- *Ley Orgánica 1/1996, de 15 de enero, de Protección Jurídica del menor, de modificación parcial del Código Civil y de la Ley de Enjuiciamiento Civil*.
- *Ley Orgánica 10/1995, de 23 de noviembre, del Código Penal*, pel que fa a la tipificació de delictes contra la salut pública.
- *Ley 14/1986, de 25 de abril, General de Sanidad*, que estableix l'obligació de les Administracions públiques sanitàries d'orientar les actuacions prioritàriament a la promoció de la salut i la prevenció de malalties, evitar les activitats i productes que directa o indirectament puguin tenir conseqüències negatives per a la salut i regular la seva publicitat comercial.
- *Ley 7/1985, de Bases de Règim Local*, pel que fa a les competències dels Ens Locals.

En relació a l'assumpció de competències assumides pel Parlament de Catalunya

Llei orgànica 6/2006, de reforma de l'Estatut d'Autonomia de Catalunya, Capítol II, pel que fa a la concreció de la matèria respecte de les competències assumides.

En aquest sentit, la normativa més destacada publicada al Diari Oficial de la Generalitat de Catalunya és:

- Resolució SLT/32/2015, de 15 de gener, per la qual s'aproven criteris en matèria de salut pública per a orientar les associacions cannàbiques i els seus clubs socials i les condicions de l'exercici de la seva activitat per als ajuntaments de Catalunya.
- Decret 102/2010, de 3 d'agost, d'autonomia dels centres educatius, pel que fa al contingut de les Normes d'Organització i Funcionament de Centre (NOFC) en relació, entre d'altres, a l'aplicació de mesures correctores i sancionadores de les irregularitats o faltes comeses per l'alumnat.
- Llei 14/2010, de 27 de maig, dels drets i les oportunitats en la infància i l'adolescència.
- Llei 18/2009, de 22 d'octubre, de Salut Pública.
- Llei 12/2009, del 10 de juliol, d'educació (LEC), pel que fa als drets i deures de l'alumnat, les faltes i sancions relacionades amb la convivència, en concret els actes o la possessió de mitjans o substàncies que puguin ésser perjudicials per a la salut i la incitació a aquests actes, i pel que fa a les funcions de la Direcció del Centre.



- Decret 105/2009 de 7 de juliol, pel qual es crea la Comissió interdepartamental sobre Drogues, pel que fa a la seva composició i competències.
- Llei 11/2009, de 6 de juliol, de regulació administrativa dels espectacles públics i les activitats recreatives.
- Llei 12/2007, d'11 d'octubre, de Serveis Socials.
- Llei 4/2003, de Seguretat pública de Catalunya, pel que fa a les competències assumides en matèria de Seguretat per part de la Generalitat i els Ens locals, i pels respectius cossos policials.
- Decret 200/2002, de 23 de juliol, pel qual es regula la senyalització de les limitacions en la venda de begudes alcohòliques.
- Llei 27/2001, de 31 de desembre, de Justícia juvenil.
- Llei 21/2000, de 29 de desembre, sobre drets d'informació relatius a la salut i a l'autonomia del pacient, i la documentació clínica.
- Decret 155/1994, de 28 de juny, pel qual es regulen els serveis educatius del Departament d'Ensenyament, pel que fa a les funcions i àmbit d'actuació dels Equips d'assessorament i orientació psicopedagògica (EAP) als Centres escolars.
- Decret 266/1991, d'11 de desembre, pel qual es regula la capacitat sancionadora que preveu la Llei 20/1985, de 25 de juliol, de prevenció i assistència en matèria de substàncies que poden generar dependència, en relació a l'atribució de competències sancionadores.
- Decret 235/1991, de 28 d'octubre, de desplegament de la Llei 20/1985, pel qual es regulen les advertències, els missatges dissuasius, els logotips i la senyalització sobre el tabac i les begudes alcohòliques.
- Decret 184/1990, de 20 de juny, de creació del programa d'atenció especialitzada per al tractament de conductes adictives en els centres penitenciaris.
- Llei 20/1985, de 25 de juliol, de prevenció i assistència en matèria de substàncies que poden generar dependència, normativa marc en el context català en relació a les drogodependències i a la coordinació i competències entre les diferents Administracions Públiques.
- Normes d'Organització i Funcionament de Centre (NOFC) de cada Centre educatiu, pel que fa a les mesures per a la promoció de la convivència, resolució de conflictes i mediació quan les irregularitats comeses per l'alumnat així ho permetin.

(\*) Caldrà tenir en compte, a més, les Ordenances municipals que directament o indirecta afectin la matèria, aprovades en virtut de la potestat reglamentària reconeguda als municipis a l'article 4 de la Llei 7/1985, de Bases del Règim Local.

---

# 5. Marc normatiu i marc planificador

---

## Marc normatiu

### Marc internacional

En els objectius del Tractat de Maastricht de 1992 hi ha el desenvolupament d'una col·laboració estreta entre els estats membres en l'àmbit de justícia i en els assumptes d'interior, en matèries d'interès comú com ara la lluita contra la toxicomania en totes les seves dimensions i en l'article 129 reconeix la toxicomania com un problema prioritari de salut pública que també esmenta el Tractat d'Amsterdam de 1997. El 2005 es va signar la Declaració d'Hèlsinki, que reconeix la promoció de la salut mental, la prevenció, tractament, cura i rehabilitació dels problemes mentals com a prioritaris per la Organització Mundial de la Salut i també per la Unió Europea. Igualment es va decidir donar suport a la creació d'entitats no governamentals i organitzacions d'usuaris que treballen en salut mental, especialment les que tracten trastorns derivats del consum de drogues. El tractat de Lisboa, de 2009 modifica els de Maastricht i Niça, introdueix la competència en els assumptes de seguretat en matèria de salut pública (article 2.c.2). A aquest efecte afegeix un apartat cinquè a l'article 152 del tractat constitutiu de la Comunitat Europea, que disposa que el Parlament Europeu i el Consell poden acordar mesures de protecció de salut pública pel que fa al tabac i al consum excessiu d'alcohol.

### Marc nacional

La llei 14/1986, de 29 d'abril general de sanitat, desenvolupa el dret constitucional a la protecció de la salut i disposa en l'article 70 que "l'Estat i les comunitats autònomes han d'aprovar plans de salut en l'àmbit de les seves respectives competències". La llei 16/2003, de 28 de maig, de cohesió i qualitat del Sistema Nacional de Salut, regula en l'article 64 l'elaboració de plans integrals de salut sobre les patologies més prevalents, rellevants o que suposin una càrrega sociofamiliar especial, i garanteix una atenció sanitària integral que compregui des de la prevenció a la rehabilitació, passant pel diagnòstic i el tractament. De la normativa d'àmbit nacional estatal relativa a les drogodependències cal esmentar la llei 28/2005 de 26 de desembre, de mesures en front del tabaquisme i reguladora de la venda, subministrament, consum i publicitat dels productes del tabac, pel canvi qualitatiu que va suposar en l'abordatge d'un dels problemes de salut pública més importants en la societat espanyola.

### Marc autonòmic

Per la seva banda, el Parlament de Catalunya va aprovar la llei 20/1985, de 25 de juliol, de prevenció i assistència en matèria de substàncies que poden generar dependència. Es tracta d'una llei pionera a l'estat que té per objecte establir i regular les mesures i les accions de prevenció i d'assistència en situacions produïdes pel consum de drogues i és l'eix normatiu vertebrador del conjunt de mesures del Pla català de drogodependències.

Les regulacions rellevants en matèria de prevenció a Catalunya són:

- Decret 160/1986, de 26 de maig, pel qual es crea l'Òrgan Tècnic de Drogodependències.
- Decret 69/1987, de 20 de febrer, pel qual s'estableix la relació de coles i altres productes industrials inhalants amb efectes euforitzants o depressius.
- La Llei 10/1991, de 10 de maig, que va modificar el règim sancionador introduint noves mesures que limitaven el consum de tabac i begudes alcohòliques, en atenció a les circumstàncies del moment.
- Decret 235/1991, de 21 d'octubre, pel qual es regulen les advertències, els missatges dissuasius, els logotips i la senyalització sobre tabac i alcohol.
- Decret 266/1991, d'11 de desembre pel qual es regula la capacitat sancionadora que preveu la Llei 20/1985, de 25 de juliol, parcialment modificada per la Llei 10/1991, de 10 de maig.
- Llei 8/1998, de 10 de juliol, de segona modificació de la Llei 20/1985, de 25 de juliol, que amplia la prohibició del consum de begudes alcohòliques en determinats establiments i restringeix aquesta activitat i la de subministrament durant les hores nocturnes en alguns establiments oberts al públic. També estableix la intervenció dels municipis en la regulació d'aquestes limitacions.
- Llei 1/2002, d'11 de març, de tercera modificació de la Llei 20/1985, de 25 de juliol, que estableix mesures limitadores noves amb vista a la protecció dels joves com un grup social més vulnerable davant els productes que generen dependència (prohibició de venda i subministrament de begudes alcohòliques a menors de 18 anys).
- Decret 32/2005, de 8 de març, pel qual es regula la senyalització de les limitacions en la venda de begudes alcohòliques en establiments i màquines expenedores.
- Decret 205/2015, de 15 de setembre, d'autorització administrativa i de comunicació prèvia dels serveis socials i del registre d'entitats, serveis i establiments socials.
- Decret 6/2017, de 17 de gener, de reestructuració del departament de salut.

## Marc local

A nivell municipal i local, les competències legals que té l'administració catalana en matèria de drogodependències estan determinades per les normes següents:

- Llei 20/1985, de 25 de juliol, de prevenció i assistència en matèria de substàncies que poden generar dependència. L'article 4 estableix el següent: «Correspon a les administracions públiques dins el marc de les competències que els reconeix aquesta Llei, la realització de les actuacions de prevenció tendents a limitar l'oferta i la promoció de substàncies que

poden generar dependència i el desenvolupament de programes d'educació per a la salut adreçats als diferents sectors de la població.»

- Decret legislatiu 2/2003, de 28 d'abril, pel qual s'aprova el Text refós de la Llei municipal i de règim local de Catalunya (articles 66 i 67).

## Marc planificador

## Marc internacional

L'Estratègia de la Unió Europea (UE) sobre Drogues 2021-2025 proporciona el marc polític general i les prioritats d'actuació de la UE pel que fa al consum de substàncies en aquest període concret. Aquesta estratègia té com a finalitat protegir i millorar el benestar de la societat i de les persones, salvaguardar i promoure la salut pública, oferir un nivell elevat de seguretat i benestar per a la població general i estendre l'alfabetització sanitària. Adopta un plantejament empíric contrastat, integrat, equilibrat i multidisciplinar del fenomen de les drogues a nivell nacional, internacional i de la UE. També incorpora la perspectiva d'igualtat de gènere i d'equitat sanitària.

## Marc nacional

El Ministeri de Sanitat i Consum va crear el "Plan Nacional sobre Drogas" (PNSD) amb l'objectiu de coordinar i potenciar les polítiques en matèria de drogues que es porten a terme a Espanya des de les diferents administracions públiques i entitats socials. El primer PNSD es va crear l'any 1985 i, des d'aleshores, s'han elaborat i aprovat diversos plans i estratègies consensuades amb el Consell de Ministres per tal d'establir el marc d'actuació de les polítiques d'addiccions a Espanya, així com les línies generals d'execució de les mateixes.

Actualment, està vigent l'Estratègia Nacional d'Addiccions (ENA) 2017-2024, que posa el focus en la reducció de danys. Els seus objectius generals són:

- Retardar l'edat d'inici del consum de substàncies addictives
- Disminuir la presència i el consum de substàncies amb potencial addictiu i de les addiccions comportamentals
- Disminuir els danys associats al consum de substàncies amb potencial addictiu i els ocasionats per les addiccions comportamentals

A diferència d'estratègies anteriors i responent a l'evolució del fenomen de les addiccions a Espanya, l'ENA contempla l'abordatge de les addiccions sense substància o comportamentals, amb especial èmfasi en els jocs d'apostes (presencials i online) però també amb els videojocs i altres addiccions vinculades a l'ús de pantalles.

## Marc autonòmic

A Catalunya, la Comissió Interdepartamental sobre Drogues va aprovar el 2019 el Pla de Drogues i Addiccions Comportamentals 2019-2023 (DAC) que operativitza en mesures concretes les línies proposades en l'Estratègia nacional de prevenció.

## Marc local

Finalment, a nivell local, Granollers va disposar del seu tercer Pla Municipal de Drogues, anomenat "Granollers\_Acció municipal en el consum de drogues" (GRAM) vigent entre el 2016 i el 2020.

---

## 6. Resum executiu de la diagnosi de consum de substàncies i ús de pantalles

---

A continuació es presenta un resum amb els principals resultats de la Diagnosi de consum de substàncies i ús de pantalles. En primer lloc, s'exposa la metodologia emprada. En segon lloc, la diagnosi de consum de substàncies i, finalment, la d'ús de pantalles.

## Metodologia

La diagnosi s'ha elaborat mitjançant la combinació de **metodologies qualitatives i quantitatives** per tal d'obtenir un coneixement exhaustiu dels diferents àmbits vinculats al consum de substàncies i a l'ús de pantalles. Concretament, el procés d'elaboració s'ha organitzat en **4 fases de treball**, que s'han desenvolupat al llarg de 8 mesos. La figura següent resumeix el contingut de cada fase:

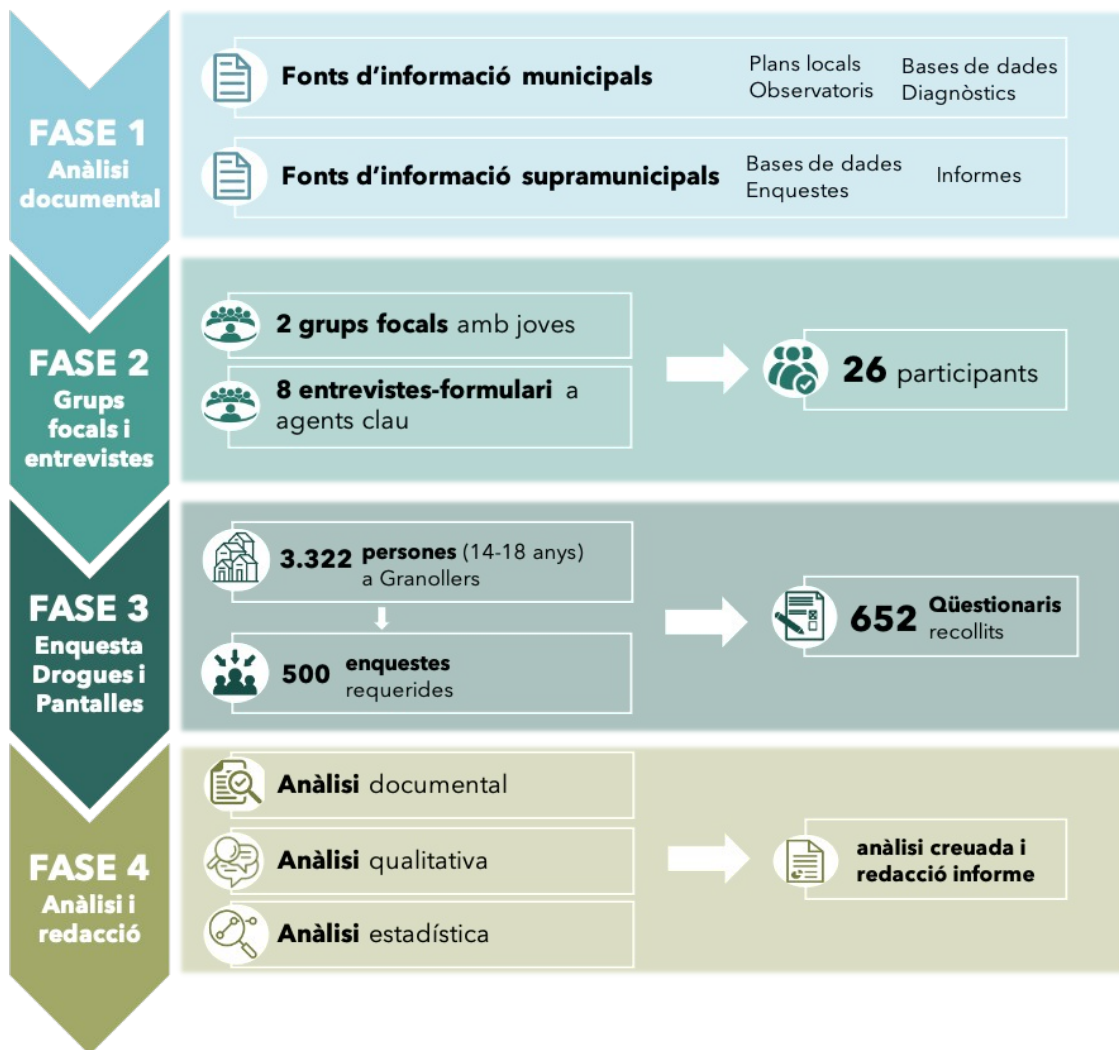


Figura 1. Procés de treball



## Diagnosi sobre consum de substàncies

Entre les substàncies analitzades en el present estudi, les **begudes energètiques** representen la substància **més consumida pels joves d'entre 14 i 18 anys de Granollers**, seguida per **l'alcohol, el tabac i el cànnabis**. Concretament, com es mostra a la següent taula, el **42,2%** de l'alumnat enquestat afirma haver consumit **begudes energètiques** en els **últims 30 dies**, el **26,5% alcohol**, el 17,2% tabac, el 8,6% cànnabis i el 6% tranquil·litzants, sedants o pastilles per dormir.

Taula 1. Prevalença consum en els últims 30 dies

| Substància  | Granollers 2021 | Catalunya 2018 | Diferencial |
|---|-----------------|----------------|-------------|
| Begudes energètiques                              | 42,2%           | 43,5%          | -1,3%       |
| Alcohol   | 26,5%           | 60,4%          | -33,9%      |
| Tabac   | 17,2%           | 31,2%          | -14%        |
| Cànnabis  | 8,6%            | 23,1%          | -14,5%      |
| Tranquil·litzants, sedants o pastilles per dormir | 6%              | 14%            | -8%         |
| Èxtasi  | 0,5%            | 0,2%           | 0,3%        |
| Cocaïna   | 0,2%            | 0,7%           | -0,5%       |
| Al·lucinògens                                     | 0,0%            | 0,3%           | -0,3%       |
| Amfetamines                                       | 0,0%            | 0,5%           | -0,5%       |

Font: qüestionari elaborat per Spora pel PPAG i ESTUDES Catalunya.

Les dades més rellevants de la diagnosi de consum de substàncies en joves de 14 a 18 anys realitzada són les següents:

Taula 2. Dades destacables del consum de substàncies a Granollers

| Substància | Dades destacables  |
|------------|--|
| Alcohol    | <ul style="list-style-type: none"> <li>- El jovent de Granollers presenta una <b>prevalença de consum durant la vida més baixa</b> (60,4%) que la de Catalunya (79,1%).</li> <li>- La <b>tendència</b> en el consum d'alcohol s'ha anat <b>invertint</b> i, actualment, és <b>superior</b> en <b>dones</b>. Tant a Granollers com a Catalunya les <b>noies</b> presenten una dada de consum <b>en els últims 30 dies més elevada</b>.</li> <li>- La <b>mitjana en l'edat d'inici</b> en el consum d'alcohol és de <b>14,2</b> anys a Granollers, lleugerament <b>per sobre de la mitjana catalana</b> (14).</li> <li>- Pel que fa a les formes de consum, el consum d'<b>alcohol</b> en joves s'associa a <b>ambients nocturns i festius</b>. La prevalença de <i>binge drinking</i> en els <b>30 dies anteriors a l'administració del qüestionari és força baixa</b> a Granollers (9,4%); <b>un terç inferior</b> a la catalana (32,5%).</li> </ul> |

|  |  |
|--|--|
| <p><b>Tabac</b></p>                                  | <ul style="list-style-type: none"> <li>- El <b>consum algun cop a la vida</b> és <b>més baix</b> al Granollers de 2021 (31,6%) que a la Catalunya del 2018 (46,6%). De la mateixa manera, el <b>consum regular</b> també és <b>més baix</b> a Granollers (17,2% vs 31,2% a Catalunya). També la <b>prevalença de consum diari</b> és <b>inferior</b> a Granollers (6,4% vs 11,7% a Catalunya).</li> <li>- La <b>proporció de noies</b> (20,8%) que <b>fuma habitualment</b> a Granollers és <b>més elevada</b> que la de nois (14,2%), com passa a Catalunya.</li> <li>- L'<b>edat d'inici</b> a <b>Granollers</b> (14,1) és <b>inferior</b> a la catalana (14,7).</li> <li>- El més habitual és <b>fumar amb el grup d'amistats</b> (80,5%).</li> </ul>   |
| <p><b>Tranquil·litzants, sedants i somnífers</b></p> | <ul style="list-style-type: none"> <li>- El <b>consum regular</b> de tranquil·litzants és <b>inferior</b> a Granollers (6% vs 14% a Catalunya).</li> <li>- Mentre que a <b>Catalunya</b> hi ha un <b>gran diferencial</b> entre <b>nois i noies</b>, a Granollers <b>no s'aprecien grans diferències</b> per gènere.</li> <li>- L'<b>edat mitjana d'inici</b> entre aquelles persones que consumeixen és <b>inferior</b> a Granollers (13,5 anys vs 13,9 a Catalunya).</li> </ul>  |
| <p><b>Cànnabis</b></p>                               | <ul style="list-style-type: none"> <li>- Les <b>noies</b> (24,1%) <b>han provat el cànnabis</b> algun cop a la vida en <b>major mesura</b> que els nois (21,2%) però, en canvi, els <b>nois</b> (9,7%) estan <b>per sobre les noies</b> (7,5%) en el consum en els últims 30 dies.</li> <li>- Tot i que 1 de cada 4 l'ha provat algun cop, el <b>90%</b> d'adolescents <b>no realitza</b> un consum habitual o regular de <b>cànnabis</b>. Això apunta a que <b>els consums</b> són <b>ocasionals, recreatius i experimentals</b>.</li> <li>- L'<b>edat mitjana en l'inici</b> en el consum de cànnabis és de <b>14,8 anys</b> a Granollers, dada molt <b>consistent</b> i que pràcticament <b>no varia entre territoris ni segons gènere</b>.</li> <li>- El <b>grup d'amics/gues</b> és, clarament, l'<b>entorn social on més es consumeix</b> (76%) aquesta substància.</li> </ul> |
| <p><b>Begudes energètiques</b></p>                   | <ul style="list-style-type: none"> <li>- El <b>42,2%</b> de joves de Granollers <b>ha consumit</b> begudes energètiques <b>en els últims 30 dies</b> (43,5% a Catalunya). Es tracta de l'única dada analitzada que <b>no presenta diferències</b> en temps de pandèmia.</li> <li>- El seu <b>patró de consum</b> és <b>diferent al de la resta de substàncies</b>: es consumeix com un <b>refresc</b>, a <b>qualsevol hora</b> i no està tan vinculat al consum grupal.</li> <li>- La prevalença de consum és <b>més elevada</b> en l'<b>alumnat amb un nivell sociocultural i econòmic baix</b> (50%) que en el de posició alta (29,9%).</li> </ul>   |
| <p><b>Altres substàncies</b></p>                     | <p>El consum d'altres substàncies és molt <b>residual</b>: èxtasi (1,5%), cocaïna (1,4%), al·lucinògens (1,2%), amfetamines (0,9%). A més, totes les prevalències són inferiors a les catalanes.</p>   |

Font: Diagnosi de consum de substàncies i ús de pantalles realitzat per Spora Sinergies.

# Diagnosi sobre l'ús de pantalles

Taula 3. Dades destacables de l'ús de pantalles a Granollers

| Temàtica        | Dades destacables   |
|-----------------|---|
| Ús internet     | <ul style="list-style-type: none"> <li>- El més habitual és que el jovent utilitzi internet per a <b>comunicar-se i entretenir-se</b> un total d'<b>entre 2 i 5 hores diàries</b> (37,1%) i <b>entre 5 i 8 hores</b> (34,2%). Un nombre significatiu de joves afirma fer-ne <b>ús diari de més de 8 hores diàries</b> (20,6%). Els joves que utilitzen internet menys de 2 hores al dia és un 8,1%.</li> <li>- Les <b>noies</b> presenten <b>xifres força més elevades</b> que els nois en la <b>franja de 5 a 8 hores</b> (40,9% vs 28,6%). Un <b>60,4% de noies</b> utilitza internet <b>més de 5 hores al dia per a entretenir-se i comunicar-se</b> (vs 49,3% de nois).</li> <li>- Segons l'<b>enquesta d'hàbits relacionats amb la salut de 4t d'ESO</b> (2020-2021), el <b>60,7%</b> de joves afirma que utilitzar les <b>xarxes socials</b> és <b>una de les 3 activitats que més fan per entretenir-se entre setmana</b>.</li> <li>- Segons l'<b>enquesta OEDA-COVID 2020</b>, la <b>mitjana d'hores diàries d'ús d'internet entre setmana ha augmentant</b> passant de <b>2,5 hores</b> (abans de la pandèmia) a <b>3,6 hores</b> (durant la pandèmia).</li> </ul> |
| Videojocs       | <ul style="list-style-type: none"> <li>- El <b>83,8% dels nois</b> han jugat o participat en videojocs <b>durant els últims 30 dies</b>, dada que cau al <b>45,2% en el cas de les noies</b>.</li> <li>- Segons dades de l'enquesta <i>Hàbits relacionats amb la salut de 4t d'ESO</i> (2020-2021), el <b>28,2%</b> del jovent de Granollers situa <b>els jocs amb l'ordinador o la consola</b> com una de les seves <b>3 activitats preferents entre setmana</b>, pujant al <b>36,8% el cap de setmana</b>.</li> <li>- Granollers presenta unes dades de <b>prevalença general més baixes</b> que les de Catalunya (2018), sobretot pel que fa a <b> jugar a videojocs genèrics</b> (71,8% vs 84,1%) i a <b>eSports</b> (41,7% vs 54,5%). La <b>diferència segons gènere</b> és notablement <b>més important</b> entre els nois i noies de <b>Granollers</b> que no pas a Catalunya.</li> <li>- Entre les persones que juguen, el <b>més habitual</b> és fer-ho o bé <b>menys de 2 hores diàries (32,2%)</b> o bé <b>entre 2 i 5 hores diàries (29,3%)</b>.</li> </ul>   |
| Jocs amb diners | <ul style="list-style-type: none"> <li>- El <b>10% del jovent ha jugat amb diners en algun moment durant l'últim any</b>, independentment que fos online o presencialment. Els <b>nois</b> (14,5%) presenten una <b>prevalença més alta</b> que les noies (4,6%).</li> <li>- Pel que fa al <b>joc amb diners a internet</b>, la prevalença és del <b>7,1% a Granollers</b> (9,5% a Catalunya). Els <b>nois</b> (10,9%) <b>han jugat en major mesura</b> que les noies (2,6%).</li> <li>- Pel que fa al <b>joc amb diners presencialment</b>, tan sols el 4,1% de joves de Granollers afirma haver jugat almenys <b>un cop durant l'any immediatament anterior</b> (20,8% a Catalunya).</li> </ul>   |

Font: Diagnosi de consum de substàncies i ús de pantalles realitzat per Spora Sinergies.

---

# 7. Metodologia

---

## Organització

L'elaboració del Pla s'ha dut a terme mitjançant estratègies que han permès comptar amb agents de diferents sectors. Per una banda, s'han **incorporat professionals de Salut Pública i Consum**, que han impulsat l'elaboració del Pla conjuntament amb el cos tècnic municipal. Per l'altra, s'ha comptat amb la col·laboració de diversos professionals de **diferents àrees de l'Ajuntament**, garantint que s'incorporava una aproximació intersectorial. Aquest procés de treball s'ha dut a terme gràcies a l'estructura organitzativa següent:

- **Equip de Coordinació:** es tracta de l'òrgan encarregat de liderar el procés d'elaboració del Pla, coordinant els espais de treball, i encapçalant les diferents tasques que s'han dut a terme. Està constituït per professionals de l'Àrea de Salut Pública de l'Ajuntament de Granollers.
- **Comissió tècnica:** el seu objectiu és impulsar l'elaboració del Pla, col·laborant directament en la definició dels eixos, objectius estratègics i actuacions del Pla d'acció . Està format pel personal tècnic de Salut Pública i Consum, Joventut, Serveis Socials i Educació i Infància de l'Ajuntament de Granollers.
- **Espais de participació:** també s'ha comptat amb la col·laboració del personal tècnic d'altres àrees i departaments de l'Ajuntament de Granollers i amb el Servei de Suport de Programes Socials de la Diputació de Barcelona. Aquests agents s'han encarregat de validar el Pla.

## Procés d'elaboració

El Pla d'Acció s'ha elaborat seguint una metodologia participativa, que ha facilitat el diàleg entre agents clau del sector de Salut Pública i Consum i professionals d'altres àrees de l'Ajuntament de Granollers. D'aquesta manera, es facilita que les actuacions siguin rellevants per a la ciutadania i, alhora, tècnicament i políticament adients i viables. La infografia que es presenta a continuació resumeix el procés de treball desplegat per elaborar el Pla d'acció:

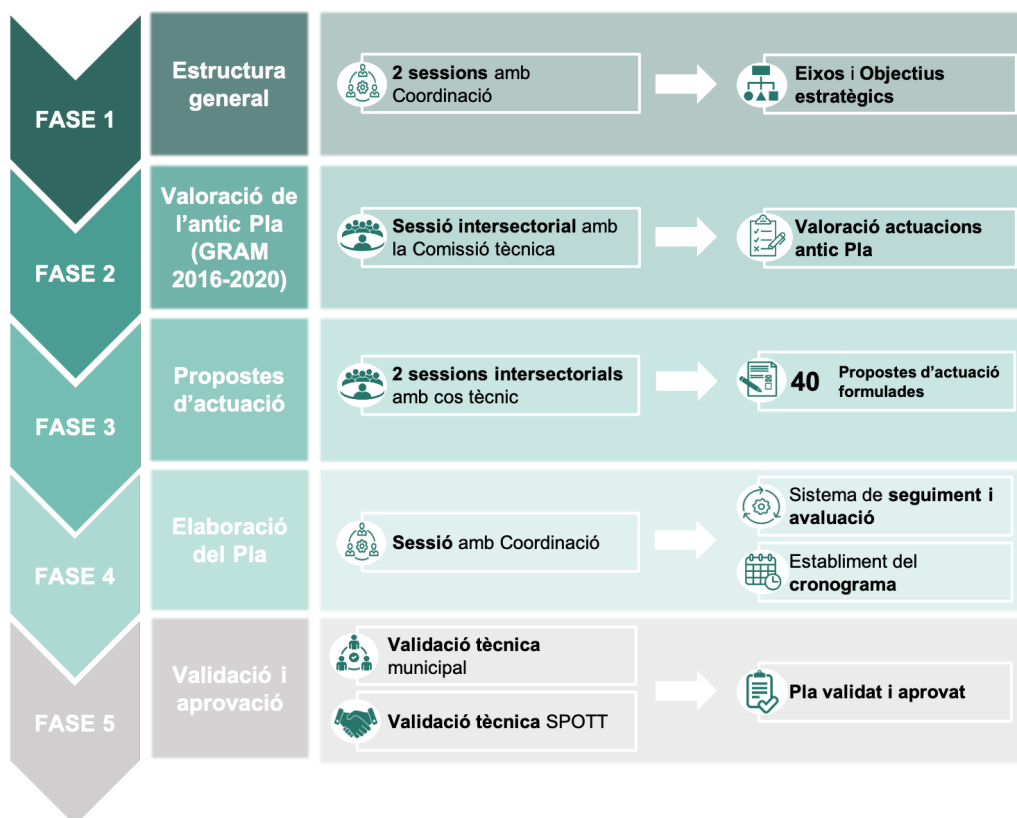


Figura 7. Procés d'elaboració del Pla d'acció

Seguidament, es descriuen les tasques i objectius de cada fase de treball:

- **Fase 1.** La primera fase es correspon amb **l'elaboració i la validació de l'estructura general** que ordena el contingut del pla. Per això, s'ha realitzat una sessió de treball amb Coordinació, per tal de definir els eixos en què s'ordena el Pla d'acció, així com els seus objectius.
- **Fase 2.** La segona fase ha consistit en valorar les actuacions de l'antic Pla de drogues i pantalles de Granollers (GRAM 2016-2020). Per això, s'ha realitzat una sessió de treball intersectorial en la qual els membres de la Comissió tècnica han pogut valorar les actuacions i mantenir-les, millorar-les o eliminar-les.
- **Fase 3.** S'adreça a construir **propostes d'actuació** per a cadascun dels objectius amb la finalitat de donar resposta a les necessitats identificades a la diagnosi. Aquesta fase ha inclòs dues sessions de treball amb la Comissió tècnica.
- **Fase 4.** Consistent en **l'elaboració del Pla d'acció**. Concretament, s'han organitzat les propostes d'actuació rebudes, valorant la seva idoneïtat per respondre les necessitats i la factibilitat de dur-les a terme. S'ha dissenyat el **sistema de seguiment i avaluació** i s'ha elaborat el **cronograma**. S'ha realitzat en una sessió de treball amb l'Equip de Coordinació.
- **Fase 5.** La darrera fase de validació i aprovació en la qual les propostes han estat revisades pels diferents serveis municipals i per part del Servei de Suport de Programes Socials de la Diputació de Barcelona.

---

## 8. Pla d'acció

---

El Pla d'Acció es vertebrada en 4 eixos que despleguen un seguit d'objectius estratègics i actuacions específiques. Integren de manera transversal uns principis analítics i d'intervenció, i uns principis de coordinació i de governança.

Taula 4. Estructura del Pla d'acció

| Eixos |                                       | Principis rectors   |   |
|-------|---------------------------------------|---|---|
| 1     | Informació, comunicació i coneixement | <b>COORDINACIÓ I GOVERNANÇA</b><br>Co-producció<br>Intersectorialitat<br>Detecció i avaluació | <b>ANALÍTICS I D'INTERVENCIÓ</b><br>Reducció de riscos<br>Perspectiva de gènere i intercultural<br>Cicle vital<br>Contextualització del consum<br>Atenció al consum socialment acceptat i a la quotidianitat en l'ús de pantalles<br>Globalitat |
| 2     | Prevenició i reducció de riscos       |   |   |
| 3     | Detecció, atenció i seguiment         |   |   |
| 4     | Treball en xarxa                      |   |   |

A l'hora de llegir el Pla d'acció és fonamental tenir present la relació lògica que hi ha entre cadascun dels seus elements. Els eixos structuren el contingut del Pla i a l'interior d'aquests es troben els **objectius estratègics (OE)** i les **actuacions (A)**. Aquests elements mantenen una relació lògica i de necessitat; és a dir, cada activitat dona resposta a un objectiu.

### Quins són els components del Pla d'acció?

- Els **eixos** són el principi organitzatiu que estructura el contingut de les actuacions del Pla.
- Els **objectius estratègics (OE)** expressen les finalitats del Pla, indicant els efectes que es volen aconseguir.
- Les **activitats o actuacions (A)** són les accions concretes que cal dur a terme per desplegar les estratègies previstes i assolir els resultats esperats.



## Eix 1. Informació, comunicació i coneixement

Aquest eix inclou totes aquelles actuacions vinculades amb la **producció de coneixement** i la seva **difusió** desenvolupades pel propi servei de Salut Pública.

### OE 1.1 Produir coneixement sobre el consum de substàncies i l'ús de pantalles al municipi

|                |  |
|----------------|--|
| <b>A1</b>      | <b>Generar periòdicament un diagnòstic sobre el consum de drogues i l'ús de pantalles a Granollers</b> |
| <b>Millora</b> |  |

Periòdicament s'elaborarà i publicarà un diagnòstic de prevalences de consum de drogues i ús de pantalles de Granollers. Aquest document és l'Observatori de Drogues i Pantalles. Com a punt inicial, es definiran les dades que s'hi incorporaran i la sistemàtica de la seva recollida.

| Fites                         | Agents implicats |      |      |      |      |
|-------------------------------|------------------|------|------|------|------|
| 2 diagnòstics elaborats       | Salut Pública    |      |      |      |      |
| Indicadors                    | Cronograma       |      |      |      |      |
| Núm. de diagnòstics elaborats | 2022             | 2023 | 2024 | 2025 | 2026 |

|                |   |
|----------------|---|
| <b>A2</b>      | <b>Establir convenis amb universitats per tal que l'alumnat que hi estigui interessat pugui fer pràctiques al Servei d'Informació i Assessorament sobre Drogues i Pantalles</b> |
| <b>Millora</b> |   |

S'establiran convenis amb universitats per tal que estudiants puguin conèixer el treball del SIADP. S'oferirà una plaça per curs per fer pràctiques al servei. L'estudiant acompanyarà la tècnica responsable del Servei en les seves tasques diàries i participarà del desenvolupament de les activitats que es realitzen.

| Fites                                  | Agents implicats                   |      |      |      |      |
|--|------------------------------------|------|------|------|------|
| 3 convenis amb universitats establerts | Salut Pública; Educació i Infància |      |      |      |      |
| Indicadors                             | Cronograma                         |      |      |      |      |
| Núm. alumnes en pràctiques al SIADP    | 2022                               | 2023 | 2024 | 2025 | 2026 |

|                |   |
|----------------|---|
| <b>A3</b>      | <b>Facilitar a estudiants suport tècnic en els seus treballs de recerca</b> |
| <b>Millora</b> |   |

Es facilitarà suport tècnic, en l'àmbit del SIADP, a estudiants dels diferents nivells d'ensenyament (postobligatori i universitari, però també secundària i primària) per la seva recerca.

| Fites  | Agents implicats |      |      |      |      |
|--|------------------|------|------|------|------|
| Suport al 100% d'estudiants que ho sol·licitin   | Salut Pública    |      |      |      |      |
| Indicadors   | Cronograma       |      |      |      |      |
| - Núm. d'estudiants/any a qui s'ha donat suport<br>- % de sol·licituds a les que s'ha donat resposta | 2022             | 2023 | 2024 | 2025 | 2026 |

|             |  |
|-------------|--|
| <b>A4</b>   | <b>Elaborar un catàleg de llibres i material audiovisual relacionat amb el consum de substàncies i l'ús de pantalles</b> |
| <b>Nova</b> |  |

Es crearà un catàleg de lectures i material audiovisual sobre consum de substàncies i ús de pantalles adreçat a adolescents, joves i famílies. Es difondrà a través de la pàgina web del SIADP. Es mantindrà actualitzat.

| Fites               | Agents implicats   |      |      |      |      |
|---------------------|--|------|------|------|------|
| Catàleg elaborat    | Salut Pública; Biblioteques; Joventut; Educació i Infància |      |      |      |      |
| Indicadors          | Cronograma   |      |      |      |      |
| Catàleg elaborat    | 2022   | 2023 | 2024 | 2025 | 2026 |
| Catàleg actualitzat | 2022   | 2023 | 2024 | 2025 | 2026 |

|             |   |
|-------------|---|
| <b>A5</b>   | <b>Elaborar material amb recomanacions sobre els primers mòbils adreçats a famílies de 5è i 6è de primària i 1r d'ESO</b> |
| <b>Nova</b> |   |

Es produirà material informatiu amb recomanacions sobre els primers mòbils, adreçat a famílies de 5è, 6è i 1r d'ESO (edat a la qual la majoria de preadolescents i adolescents tenen el primer mòbil). Aquest material incorporarà recomanacions pràctiques sobre les característiques del mòbil i quin tipus d'acord d'ús s'hauria d'establir amb el fill/filla.

| Fites               | Agents implicats |      |      |      |      |
|---------------------|------------------|------|------|------|------|
| Materials elaborats | Salut Pública    |      |      |      |      |
| Indicadors          | Cronograma       |      |      |      |      |
| Materials elaborats | 2022             | 2023 | 2024 | 2025 | 2026 |

|             |   |
|-------------|---|
| <b>A6</b>   | <b>Elaborar una proposta de norma de referència d'ús del mòbil pels centres educatius</b> |
| <b>Nova</b> |   |

A partir de les diferents normes d'ús del mòbil que tenen els diferents centres educatius del municipi i del coneixement existent sobre la matèria, s'elaborarà una norma marc per fomentar l'ús responsable de les pantalles en l'àmbit educatiu. Per dur a terme aquesta activitat, es crearà una comissió de treball amb professionals i mestres d'escoles i instituts.

| Fites                            | Agents implicats                   |      |      |      |      |
|----------------------------------|------------------------------------|------|------|------|------|
| Normativa escolar marc elaborada | Salut Pública; Educació i Infància |      |      |      |      |
| Indicadors                       | Cronograma                         |      |      |      |      |
| Normativa escolar marc elaborada | 2022                               | 2023 | 2024 | 2025 | 2026 |

|             |  |
|-------------|--|
| <b>A7</b>   | <b>Elaborar material informatiu sobre els riscos vinculats al consum de begudes energètiques</b> |
| <b>Nova</b> |  |

S'elaborarà material informatiu adreçat a joves sobre els riscos vinculats al consum de begudes energètiques. Es difondrà a través del web i les XXSS. L'objectiu és que tinguin la informació necessària que els permeti realitzar un consum responsable d'aquests productes.

| Fites             | Agents implicats                      |  |  |  |  |
|-------------------|---------------------------------------|--|--|--|--|
| Material elaborat | Salut Pública; Comunicació; Joventut; |  |  |  |  |

|  |   | Educació i Infància                        |      |      |      |      |
|--|---|--|------|------|------|------|
| Indicadors   |   | Cronograma                                 |      |      |      |      |
| Materials elaborat   |   | 2022                                       | 2023 | 2024 | 2025 | 2026 |
| <b>A8</b>  | <b>Elaborar material informatiu sobre els riscos vinculats a les apostes online</b>   |  |      |      |      |      |
| <b>Nova</b>  |   |  |      |      |      |      |
| Es produirà material informatius sobre els riscos que comporten les apostes (tant presencials com online). Es difondran a través del web i de les XXSS.  |   |  |      |      |      |      |
| Fites  |   | Agents implicats                           |      |      |      |      |
| Materials elaborats  |   | Salut Pública; Comunicació; Joventut       |      |      |      |      |
| Indicadors   |   | Cronograma                                 |      |      |      |      |
| Materials elaborats  |   | 2022                                       | 2023 | 2024 | 2025 | 2026 |
| <b>A9</b>  | <b>Elaborar material preventiu sobre la difusió d'imatges amb contingut sexual, privacitat i ús de pantalles i XXSS</b>                     |  |      |      |      |      |
| <b>Nova</b>  |   |  |      |      |      |      |
| S'elaborarà material informatiu adreçat a adolescents i joves, sobre la difusió d'imatges amb contingut sexual i privacitat i l'ús de pantalles i XXSS. L'objectiu és que les utilitzin de forma responsable, coneguin els riscos de la difusió d'imatges sexuals, els recursos al seu abast i els seus drets. Es tindrà en compte la perspectiva de gènere i les diferències que hi ha a l'hora de posar en joc la sexualitat a les xarxes. |   |  |      |      |      |      |
| Fites  |   | Agents implicats                           |      |      |      |      |
| Materials elaborats  |   | Salut Pública; CIRD; Comunicació; Joventut |      |      |      |      |
| Indicadors   |   | Cronograma                                 |      |      |      |      |
| Materials elaborats  |   | 2022                                       | 2023 | 2024 | 2025 | 2026 |
| <b>OE 1.2 Difondre coneixement sobre drogues i pantalles i donar a conèixer les iniciatives municipals en matèria de drogues i ús de pantalles</b>   |   |  |      |      |      |      |
| <b>A10</b>   | <b>Actualitzar periòdicament el web amb informació sobre drogues i pantalles i les actuacions preventives que es realitzin a Granollers</b> |  |      |      |      |      |
| <b>Millora</b>   |   |  |      |      |      |      |
| Periòdicament s'actualitzarà el web amb informació sobre consum de substàncies i ús de pantalles i les actuacions preventives, serveis i recursos sobre drogues i pantalles del municipi. Es dissenyarà una imatge corporativa del web perquè sigui fàcilment identificable.   |   |  |      |      |      |      |
| Fites  |   | Agents implicats                           |      |      |      |      |
| 1) Imatge corporativa dissenyada<br>2) 1 publicació trimestral realitzada  |   | Salut Pública                              |      |      |      |      |
| Indicadors   |   | Cronograma                                 |      |      |      |      |
| 1) Imatge corporativa dissenyada<br>2) Núm. de publicacions trimestrals  |   | 2022                                       | 2023 | 2024 | 2025 | 2026 |

|                |  |
|----------------|--|
| <b>A11</b>     | <b>Fer periòdicament publicacions a xarxes socials que dirigeixin als continguts del web</b> |
| <b>Millora</b> |  |

Periòdicament es faran publicacions a les XXSS que redireccionin a continguts del web. Hauran de ser senzilles, directes i visualment atractives.

| Fites                                     | Agents implicats           |      |      |      |      |
|---|----------------------------|------|------|------|------|
| 4 publicacions mensuals realitzades       | Salut Pública; Comunicació |      |      |      |      |
| Indicadors                                | Cronograma                 |      |      |      |      |
| Núm. de publicacions mensuals realitzades | 2022                       | 2023 | 2024 | 2025 | 2026 |

|             |  |
|-------------|--|
| <b>A12</b>  | <b>Publicar periòdicament informació sobre consum de substàncies i l'ús de pantalles al butlletí municipal</b> |
| <b>Nova</b> |  |

Periòdicament es publicarà al butlletí *Granollers informa* informació sobre drogues i pantalles relacionada amb el municipi

| Fites                                | Agents implicats           |      |      |      |      |
|--------------------------------------|----------------------------|------|------|------|------|
| 2 publicacions realitzades anualment | Salut Pública; Comunicació |      |      |      |      |
| Indicadors                           | Cronograma                 |      |      |      |      |
| Núm. de publicacions anuals          | 2022                       | 2023 | 2024 | 2025 | 2026 |

|             |  |
|-------------|--|
| <b>A13</b>  | <b>Difondre informació sobre el SIADP i el web a través d'informació estàtica als equipaments municipals</b> |
| <b>Nova</b> |  |

Es crearà informació en suport estàtic (cartells o similar) per a difondre el SIADP i els recursos online (web i XXSS). Inclouran informació bàsica i la manera com posar-s'hi en contacte. Es situaran a equipaments municipals.

| Fites                                      | Agents implicats                            |      |      |      |      |
|--|---|------|------|------|------|
| Informació a 5 equipaments municipals      | Salut Pública; Centres cívics; Biblioteques |      |      |      |      |
| Indicadors                                 | Cronograma                                  |      |      |      |      |
| Núm. d'equipaments on s'han difós cartells | 2022  | 2023 | 2024 | 2025 | 2026 |

|             |   |
|-------------|---|
| <b>A14</b>  | <b>Difondre informació sobre els serveis de drogues i pantalles existents a Granollers als professionals del municipi que treballen amb adolescents i joves</b> |
| <b>Nova</b> |   |

Donar a conèixer als professionals vinculats a adolescents i joves del municipi els diferents serveis i recursos que té l'Ajuntament pel que fa a drogues i pantalles (per ex, professorat dels centres educatius, agents de serveis socials, informadors d'oficines d'atenció al públic, pediatria, etc.), ja sigui directament o a través dels seus referents. Caldrà crear i mantenir actualitzat un registre de professionals o referents a qui es farà arribar aquesta informació.

| Fites  | Agents implicats                            |      |      |      |      |
|--|---|------|------|------|------|
| Informació difosa al 100% de professionals que treballen amb adolescents i joves | Salut Pública; Centres cívics; Biblioteques |      |      |      |      |
| Indicadors   | Cronograma                                  |      |      |      |      |
| % de professionals a qui arriba la informació                                    | 2022  | 2023 | 2024 | 2025 | 2026 |

## Eix 2. Prevenció i reducció de riscos

Aquest eix inclou les actuacions orientades a **prevenir i reduir els riscos del consum de substàncies i l'ús de pantalles**.

### OE 2.1 Informar a col·lectius diana sobre el consum de substàncies i l'ús de pantalles i els seus riscos associats

**A15** Impulsar actuacions preventives relacionades amb el consum de substàncies i l'ús de pantalles adreçades a col·lectius diana que es trobin en situació de risc

**Nova**

Es dissenyaran actuacions específiques per prevenir situacions de risc i es realitzaran accions per garantir que la informació arriba a als col·lectius prèviament identificats des dels diferents serveis municipals.

| Fites                              | Agents implicats  |      |      |      |      |
|------------------------------------|---|------|------|------|------|
| 2 intervencions implementades      | Salut Pública; Serveis Socials; Joventut; Educació i Infància; CIRD |      |      |      |      |
| Indicadors                         | Cronograma  |      |      |      |      |
| Núm. d'intervencions implementades | 2022  | 2023 | 2024 | 2025 | 2026 |

### OE 2.2 Oferir a l'entorn educatiu eines per a la gestió de riscos i plaers associats al consum de substàncies i ús de pantalles

**A16** Realitzar tallers de prevenció i reducció de riscos en consum de substàncies i ús de pantalles adreçats a joves de primària i de secundària

**Existent**

Es realitzaran tallers als centres educatius de primària i de secundària sobre prevenció i reducció de riscos. L'objectiu és endarrerir l'edat d'inici del consum de substàncies i reduir els riscos en els adolescents que ja s'hi han iniciat. Aquests tallers han d'incloure informació sobre certs medicaments (tranquil·litzants, sedants i pastilles per a dormir) i sobre productes que afecten el comportament, com les begudes energètiques.

| Fites  | Agents implicats                   |      |      |      |      |
|--|------------------------------------|------|------|------|------|
| 1) 25 tallers realitzats sobre drogues anualment<br>2) 40 tallers realitzats sobre pantalles anualment | Salut Pública; Educació i Infància |      |      |      |      |
| Indicadors   | Cronograma                         |      |      |      |      |
| 1) Núm. de tallers sobre drogues realitzats<br>2) Núm. de tallers sobre pantalles realitzats           | 2022                               | 2023 | 2024 | 2025 | 2026 |

**A17** Realitzar tallers sobre reducció de riscos en consum de substàncies i ús de pantalles adreçats a joves que cursen educació post-obligatòria

**Existent**

Es realitzaran tallers als centres d'educació post-obligatòria sobre reducció de riscos del consum de substàncies i de l'ús de pantalles. Es considera que la majoria de joves d'aquestes edats utilitzen habitualment les pantalles i consumeixen (o han consumit alguna

vegada) substàncies. Per això, es pretén fomentar un consum responsable de substàncies i un ús responsable de pantalles. Aquests tallers també hauran d'incloure informació sobre tranquil·litzants, sedants i pastilles per dormir i sobre altres productes que afecten el comportament com les begudes energètiques.

| Fites  | Agents implicats                   |      |      |      |      |
|--|------------------------------------|------|------|------|------|
| 1) 10 tallers sobre drogues anuals<br>2) 20 tallers sobre pantalles anuals           | Salut Pública; Educació i Infància |      |      |      |      |
| Indicadors   | Cronograma                         |      |      |      |      |
| 1) Núm. de tallers sobre drogues anuals<br>2) Núm. de tallers sobre pantalles anuals | 2022                               | 2023 | 2024 | 2025 | 2026 |

**A18** Realitzar tallers adreçats a famílies d'infants i joves sobre prevenció i reducció de riscos en consum de substàncies i ús de pantalles

**Existent**

Es realitzaran tallers adreçats a famílies d'infants i joves enfocats a formar-les en prevenció i reducció de riscos en el consum de substàncies i ús de pantalles per tal d'acompanyar els seus fills i/o les seves filles.

| Fites  | Agents implicats  |      |      |      |      |
|--|---|------|------|------|------|
| 1) 1 taller sobre drogues anual<br>2) 1 taller sobre pantalles anual                 | Salut Pública; Educació i Infància; Joventut; Serveis Socials |      |      |      |      |
| Indicadors   | Cronograma  |      |      |      |      |
| 1) Núm. de tallers sobre drogues anuals<br>2) Núm. de tallers sobre pantalles anuals | 2022  | 2023 | 2024 | 2025 | 2026 |

**OE 2.3 Oferir eines per la gestió de plaers i riscos associats al consum de substàncies i ús de pantalles en el lleure, l'oci nocturn i el medi obert**

**A19** Implementar actuacions de prevenció i reducció de riscos en les festes populars, els espais i els contextos habituals d'oci nocturn del municipi a través del Punt G

**Millora**

El Punt G és un dispositiu d'atenció, prevenció i reducció de riscos, present a les nits festives de Granollers per donar resposta a algunes situacions que es donen o es poden donar al llarg de la festa (relacionades amb consums, violències masclistes i sexualitats). Actualment, el Punt G és present all Music'N'Viu i la Festa Major. Es vol ampliar la seva presència a altres festes populars habituals que s'organitzen durant la resta de l'any com Cap d'Any o Sant Joan.

| Fites  | Agents implicats                         |      |      |      |      |
|--|--|------|------|------|------|
| Punt G implementat a 4 festes/esdeveniments                | Salut Pública; Punt G; Joventut; Cultura |      |      |      |      |
| Indicadors   | Cronograma                               |      |      |      |      |
| Núm. de festes/esdeveniments on s'ha implementat el Punt G | 2022                                     | 2023 | 2024 | 2025 | 2026 |

|                |  |
|----------------|--|
| <b>A20</b>     | <b>Ampliar les activitats del Punt G amb la realització de tallers sobre reducció de riscos en consum de substàncies adreçats a joves de secundària i post-obligatòria</b> |
| <b>Millora</b> |  |

Ampliar el projecte Punt G amb la realització de tallers als centres educatius de secundària i post-obligatòria sobre reducció de riscos vinculats a l'oci nocturn. L'objectiu és aportar informació complementària a la dels tallers que ja s'organitzen, a través de formacions específiques que tractin el consum de substàncies i l'ús de pantalles vinculat als espais d'oci nocturn i de festa. Així, des del Punt G es podrà donar una visió més global i integral sobre els contextos i espais de festa i el consum de substàncies, la sexualitat i les violències.

| Fites                                  | Agents implicats                                   |      |      |      |      |
|--|--|------|------|------|------|
| 5 tallers implementats anualment       | Salut Pública; Educació i Infància; CIRD; Joventut |      |      |      |      |
| Indicadors                             | Cronograma   |      |      |      |      |
| Núm. de tallers implementats anualment | 2022   | 2023 | 2024 | 2025 | 2026 |

|             |  |
|-------------|--|
| <b>A21</b>  | <b>Realitzar actuacions preventives sobre ús de pantalles als espais de relació i d'oci d'adolescents i joves entre el grup d'iguals</b> |
| <b>Nova</b> |  |

Es realitzaran intervencions preventives sobre l'ús de pantalles en grups d'iguals, en els seus espais de relació i d'oci en medi obert. Aquestes actuacions estaran relacionades amb l'ús de videojocs i internet (xarxes socials, especialment) mentre estan compartint temps amb el grup d'iguals.

| Fites                              | Agents implicats   |      |      |      |      |
|------------------------------------|--|------|------|------|------|
| 5 intervencions implementades      | Salut Pública; Equip d'Educadors/es Socials d'Acció Grupal i Comunitària; Joventut |      |      |      |      |
| Indicadors                         | Cronograma   |      |      |      |      |
| Núm. d'intervencions implementades | 2022   | 2023 | 2024 | 2025 | 2026 |

|             |  |
|-------------|--|
| <b>A22</b>  | <b>Organitzar una campanya participativa per visibilitzar i identificar les violències masclistes i LGTBfòbiques i els abusos sexuals a les xarxes socials</b> |
| <b>Nova</b> |  |

Es desplegarà una campanya sobre violències masclistes i LGTBfòbiques que es donen a les xarxes socials. Es proposa engegar una campanya participativa per donar-hi visibilitat.

| Fites                          | Agents implicats                                   |      |      |      |      |
|--------------------------------|--|------|------|------|------|
| Campanya desplegada a les XXSS | Salut Pública; CIRD; Joventut; Educació i Infància |      |      |      |      |
| Indicadors                     | Cronograma   |      |      |      |      |
| Campanya desplegada a les XXSS | 2022   | 2023 | 2024 | 2025 | 2026 |

## Eix 3. Detecció, atenció i seguiment

Aquest eix inclou totes aquelles actuacions dirigides a **detectar, atendre i fer seguiment** de casos.

### OE 3.1 Promoure la detecció precoç dels casos de consum problemàtic de drogues i/ o ús abusiu de pantalles

|             |   |
|-------------|---|
| <b>A23</b>  | <b>Elaborar materials amb recomanacions per a la detecció de casos de consum problemàtic de substàncies i l'ús abusiu de pantalles, adreçats a professorat i altres professionals que treballin amb joves</b> |
| <b>Nova</b> |   |

S'elaboraran recomanacions i eines per detectar casos problemàtics d'ús de pantalles i consums de substàncies. Aquesta informació quedarà integrada en un únic document que s'haurà de fer arribar a mestres i altres professionals que treballen amb joves.

| Fites                              | Agents implicats                                      |      |      |      |      |
|------------------------------------|---|------|------|------|------|
| Document de recomanacions elaborat | Salut Pública; Educació i Infància, Joventut, Esports |      |      |      |      |
| Indicadors                         | Cronograma  |      |      |      |      |
| Document de recomanacions elaborat | 2022  | 2023 | 2024 | 2025 | 2026 |

### OE 3.2 Oferir serveis d'assessorament i seguiment sobre drogues i ús de pantalles

|                |  |
|----------------|--|
| <b>A24</b>     | <b>Promoure les tasques d'atenció i intervenció relacionades amb drogues i pantalles entre l'equip comunitari de medi obert de Serveis Socials</b> |
| <b>Millora</b> |  |

Es promouran les tasques d'atenció i d'intervenció relacionades amb el consum de substàncies i l'ús de pantalles de l'equip comunitari de medi obert de Serveis Socials. L'objectiu és que aquest equip, que ja té contacte i està vinculat a joves del municipi, faci actuacions sobre aquests temes en el seu dia a dia. S'organitzaran espais de treball entre aquest servei i Salut Pública per compartir casos i consensuar estratègies. L'equip tindrà un canal de comunicació directe per resoldre dubtes més enllà de les sessions.

| Fites                           | Agents implicats               |      |      |      |      |
|---------------------------------|--------------------------------|------|------|------|------|
| 4 espais de treball anuals      | Salut Pública; Serveis Socials |      |      |      |      |
| Indicadors                      | Cronograma                     |      |      |      |      |
| Núm. d'espais de treball anuals | 2022                           | 2023 | 2024 | 2025 | 2026 |

|                |  |
|----------------|--|
| <b>A25</b>     | <b>Actualitzar l'espai de consultes del portal web per facilitar-les</b> |
| <b>Millora</b> |  |

S'actualitzarà l'espai de consultes del web per incrementar el nombre de consultes rebudes. L'objectiu és que aquest espai sigui interactiu, atractiu i senzill.



| Fites                                   | Agents implicats                     |      |      |      |      |
|---|--------------------------------------|------|------|------|------|
| Portal web modificat                    | Salut Pública; Comunicació; Joventut |      |      |      |      |
| Indicadors                              | Cronograma                           |      |      |      |      |
| % d'augment de consultes online rebudes | 2022                                 | 2023 | 2024 | 2025 | 2026 |

|                 |   |
|-----------------|---|
| <b>A26</b>      | <b>Atendre adolescents, joves i famílies des del Servei d'Informació i Assessorament sobre Drogues i Pantalles -SIADP- per temes relacionats amb el consum de drogues i l'ús de pantalles</b> |
| <b>Existent</b> |   |

Es donarà informació, orientació, assessorament i, si cal, es farà seguiment a adolescents, joves i les seves famílies. S'atendran de forma personalitzada a qüestions, dubtes i problemàtiques relacionades amb el consum de substàncies i l'ús de pantalles. Als joves entre 18 i 25 anys, se'ls farà una acollida i se'ls derivarà als serveis corresponents.

| Fites                   | Agents implicats |      |      |      |      |
|-------------------------|------------------|------|------|------|------|
| 100% de demandes ateses | Salut Pública    |      |      |      |      |
| Indicadors              | Cronograma       |      |      |      |      |
| % de demandes ateses    | 2022             | 2023 | 2024 | 2025 | 2026 |
| Núm. de persones ateses |                  |      |      |      |      |

### OE 3.3 Promoure la coordinació entre serveis per tal de millorar l'atenció i el seguiment de casos

|                |   |
|----------------|---|
| <b>A27</b>     | <b>Establir un protocol de coordinació entre el SIADP i el CAS per sistematitzar l'intercanvi d'informació sobre els casos atesos</b> |
| <b>Millora</b> |   |

S'establirà un protocol de coordinació entre el CAS i el SIADP per tal de sistematitzar l'intercanvi d'informació sobre els casos que s'atenen i les tasques que es desenvolupen des de cada servei. Entre d'altra informació, es vol conèixer el funcionament i els resultats de les estratègies de reducció de danys que s'apliquen al municipi (PIX, etc.).

| Fites              | Agents implicats   |      |      |      |      |
|--------------------|--------------------|------|------|------|------|
| Protocol establert | Salut Pública; CAS |      |      |      |      |
| Indicadors         | Cronograma         |      |      |      |      |
| Protocol establert | 2022               | 2023 | 2024 | 2025 | 2026 |

|                |  |
|----------------|--|
| <b>A28</b>     | <b>Establir protocols de coordinació i d'intercanvi d'informació amb altres serveis externs, com CSMIJ, CAP i Centres Educatius, per millorar la derivació i el seguiment de casos</b> |
| <b>Millora</b> |  |

S'establiran protocols amb serveis externs (CSMIJ, CAP, Centres Educatius) per tal de millorar la coordinació, la comunicació i l'intercanvi d'informació. L'objectiu és facilitar la detecció de casos, la seva derivació als serveis adients i el seu seguiment. D'aquesta manera, es vol millorar la resposta que es dona als adolescents que consumeixen substàncies i fan ús abusiu de pantalles. Es faran reunions amb responsables dels Centres per elaborar i donar a conèixer els protocols. També es proposa adaptar-los per a altres professionals en contacte amb adolescents i joves perquè els coneguin.

| Fites        | Agents implicats  |  |  |  |  |
|--------------|---|--|--|--|--|
| Protocol fet | Salut Pública; CSMIJ; CAP; Educació i Infància; Policia Local |  |  |  |  |

| Indicadors   |  | Cronograma                         |      |      |      |      |
|--|--|------------------------------------|------|------|------|------|
| Protocol fet   |  | 2022                               | 2023 | 2024 | 2025 | 2026 |
| <b>A29</b>   | <b>Establir canals de comunicació entre Salut Pública i entitats municipals</b>  |                                    |      |      |      |      |
| <b>Millora</b>   |  |                                    |      |      |      |      |
| S'establiran canals de comunicació a través dels quals les entitats (de lleure, ciutadanes, culturals, esportives, etc.) puguin contactar fàcilment amb el SIADP per resoldre dubtes o fer peticions (de tallers, formacions, etc.). Per això, es crearà el canal, generar un llistat d'entitats i es farà la difusió. |  |                                    |      |      |      |      |
| Fites  |  | Agents implicats                   |      |      |      |      |
| 1 comunicació anual amb entitats realitzada  |  | Salut Pública; Cultura; Joventut   |      |      |      |      |
| Indicadors   |  | Cronograma                         |      |      |      |      |
| Núm. de comunicacions anuals amb entitats  |  | 2022                               | 2023 | 2024 | 2025 | 2026 |
| <b>A30</b>   | <b>Mantenir actualitzat el protocol del Programa de Mesures Educatives Alternatives a la Sanció Administrativa i difondre'l entre els agents implicats</b> |                                    |      |      |      |      |
| <b>Millora</b>   |  |                                    |      |      |      |      |
| Es mantindrà actualitzat el protocol del Programa de Mesures Educatives Alternatives a la Sanció Administrativa i es difondrà entre els agents implicats: Policia Local i MMEE.  |  |                                    |      |      |      |      |
| Fites  |  | Agents implicats                   |      |      |      |      |
| 1) Protocol revisat i actualitzat<br>2) Protocol difós   |  | Salut Pública; Policia Local; MMEE |      |      |      |      |
| Indicadors   |  | Cronograma                         |      |      |      |      |
| 1) Protocol revisat i actualitzat<br>2) Protocol difós   |  | 2022                               | 2023 | 2024 | 2025 | 2026 |

## Eix 4. Treball en xarxa

L'eix inclou totes aquelles accions que promouen les **sinergies amb la ciutadania i el teixit associatiu** així com el **treball en xarxa** i la **formació a professionals**.

### OE 4.1 Generar sinergies amb la ciutadania i el teixit associatiu

|             |   |
|-------------|---|
| <b>A31</b>  | <b>Implicar els locals privats d'oci nocturn en campanyes i protocols relacionats amb el consum responsable</b> |
| <b>Nova</b> |   |

S'implicarà dels locals privats d'oci nocturn en el disseny de campanyes i protocols de consum responsable. Se'ls convidarà a participar en l'elaboració, la difusió i implantació.

| Fites  | Agents implicats                |      |      |      |      |
|--|---------------------------------|------|------|------|------|
| - 3 locals implicats en l'elaboració dels protocols<br>- 3 locals adherits a campanyes i protocols | Salut Pública; Joventut; Punt G |      |      |      |      |
| Indicadors   | Cronograma                      |      |      |      |      |
| Núm. de locals adherits a campanyes i protocols  | 2022                            | 2023 | 2024 | 2025 | 2026 |

### OE 4.2 Formar professionals en matèria de prevenció de drogues i pantalles

|                 |  |
|-----------------|--|
| <b>A32</b>      | <b>Dissenyar i implementar càpsules formatives sobre reducció de riscos en consum de substàncies i ús de pantalles adreçada a professionals municipals</b> |
| <b>Existent</b> |  |

Es dissenyarà una càpsula formativa sobre reducció de riscos per a professionals municipals: personal tècnic de l'Ajuntament, professorat i altres agents que puguin incidir en la prevenció i la reducció de riscos del consum de drogues i l'ús de pantalles.

| Fites   | Agents implicats   |      |      |      |      |
|---|--|------|------|------|------|
| Núm de càpsules implementades<br>Col·lectius que han rebut la càpsula | Salut Pública; Joventut; CIRD; Educació i Infància; Policia Local; Serveis Socials |      |      |      |      |
| Indicadors  | Cronograma   |      |      |      |      |
| Càpsula formativa dissenyada  | 2022   | 2023 | 2024 | 2025 | 2026 |

|                 |   |
|-----------------|---|
| <b>A33</b>      | <b>Organitzar jornades sobre consum de substàncies i ús de pantalles adreçades a professionals de diferents àmbits del municipi</b> |
| <b>Existent</b> |   |

S'organitzaran jornades multidisciplinars amb professionals de diferents àmbits del municipi. Giraran al voltant d'alguna temàtica d'interès (vinculada al consum de substàncies i/o a l'ús de pantalles) en les quals s'impartiran ponències i es generaran espais de debat i de reflexió. L'objectiu és que siguin un punt de trobada de professionals. Hi podran participar professorat (de primària, secundària i post-obligatòria), personal tècnic municipal que realitzi tasques relacionades amb la temàtica de la jornada (educadores socials, tècniques de Salut Pública, Joventut, etc.), professionals de l'àmbit sanitari, i altres professionals implicats.

| Fites                   | Agents implicats   |  |  |  |  |
|-------------------------|--|--|--|--|--|
| 2 jornades organitzades | Salut Pública; Educació i Infància; Joventut; Serveis Socials; Policia Local |  |  |  |  |

| Indicadors  |  | Cronograma                                |      |      |      |      |
|---|--|---|------|------|------|------|
| Núm. de jornades organitzades   |  | 2022                                      | 2023 | 2024 | 2025 | 2026 |
| <b>A34</b>  | <b>Realitzar tallers sobre el consum responsable de substàncies i l'ús responsable de pantalles adreçats als organitzadors de les festes populars de les colles, les associacions i les entitats</b> |   |      |      |      |      |
| <b>Existent</b>   |  |   |      |      |      |      |
| Es realitzaran tallers a les persones vinculades a l'organització de les festes populars (de colles, associacions i/o entitats) per donar-los eines per fomentar la reducció de riscos. L'objectiu és que els espais de festa siguin més saludables. Anualment s'actualitzarà la relació de colles, associacions i entitats que organitzen la festa per convocar-les als tallers formatius. Es tractarà la dispensació responsable d'alcohol, per a evitar dispensar-ne a menors o persones embriagades, la minimització de les conductes de risc i la reducció de problemes greus derivats del consum d'alcohol. |  |   |      |      |      |      |
| Fites   |  | Agents implicats                          |      |      |      |      |
| 1 taller implementat anualment  |  | Salut Pública; Punt G; Joventut; Cultura  |      |      |      |      |
| Indicadors  |  | Cronograma                                |      |      |      |      |
| Núm. de tallers implementats anualment  |  | 2022                                      | 2023 | 2024 | 2025 | 2026 |
| <b>A35</b>  | <b>Realitzar tallers de reducció de riscos en consum de substàncies i ús de pantalles adreçats a professionals de clubs esportius, entitats de lleure i associacions culturals</b>                   |   |      |      |      |      |
| <b>Millora</b>  |  |   |      |      |      |      |
| Es realitzaran tallers sobre reducció de riscos a responsables de clubs esportius, entitats de lleure i associacions culturals per tal que els professionals d'aquests recursos esportius i culturals puguin transmetre al jovent que hi està vinculat recomanacions sobre substàncies i l'ús de pantalles. La idea és que els representants d'aquestes entitats incorporin aquesta perspectiva a la seva pràctica diària.  |  |   |      |      |      |      |
| Fites   |  | Agents implicats                          |      |      |      |      |
| 2 tallers implementats  |  | Salut Pública; Esports; Joventut; Cultura |      |      |      |      |
| Indicadors  |  | Cronograma                                |      |      |      |      |
| Núm. de tallers implementats  |  | 2022                                      | 2023 | 2024 | 2025 | 2026 |
| <b>A36</b>  | <b>Participar en grups de treball supramunicipals per a l'elaboració de protocols, materials i/o estratègies.</b>  |   |      |      |      |      |
| <b>Millora</b>  |  |   |      |      |      |      |
| Es participarà en l'elaboració de protocols, materials i/o estratègies d'abast supramunicipal vinculades al consum de substàncies i l'ús de pantalles. Se seguirà participant en la Taula de Salut Jove del Vallès Oriental i en els Espais de millora de la Diputació de Barcelona. S'espera ampliar aquesta participació a altres grups de treball i comissions de professionals.   |  |   |      |      |      |      |
| Fites   |  | Agents implicats                          |      |      |      |      |
| Participar en 3 grups de treball supramunicipals  |  | Salut Pública                             |      |      |      |      |
| Indicadors  |  | Cronograma                                |      |      |      |      |
| Núm. de grups en el quals s'ha participat   |  | 2022                                      | 2023 | 2024 | 2025 | 2026 |

**A37****Realitzar tallers formatius adreçats a professorat sobre com afrontar el consum de substàncies i l'ús de pantalles a l'aula****Millora**

Es realitzaran tallers per a professorat sobre com afrontar el consum de substàncies i l'ús de pantalles a l'aula. Aquestes formacions es podrien fer una vegada el curs escolar hagi finalitzat, perquè és un moment de major disponibilitat del professorat. Els tallers es faran en coordinació amb el Centre de Recursos Pedagògics (CRP) per tal que sigui formació homologada, cosa que permetrà incrementar el nombre d'inscripcions.

| <b>Fites</b>                         | <b>Agents implicats</b>  |      |      |      |      |
|--------------------------------------|--|------|------|------|------|
| 1 taller realitzat anualment         | Salut Pública; Educació i Infància;<br>Centre de Recursos Pedagògics |      |      |      |      |
| <b>Indicadors</b>                    | <b>Cronograma</b>  |      |      |      |      |
| Núm. de tallers realitzats anualment | 2022   | 2023 | 2024 | 2025 | 2026 |

---

## 9. Avaluació

---

El Pla de Prevenció d'Addiccions de Granollers està dissenyat perquè pugui ser avaluat. Per això, disposa dels elements bàsics per poder fer-ne el seguiment i avaluació. Cadascun dels 4 eixos segueix una estructura lògica que inclou:

- **Objectius estratègics:** expressen les finalitats del Pla, assenyalant quins efectes es volen aconseguir. Per tant, l'avaluació haurà de valorar si s'han aconseguit aquests resultats esperats.
- **Actuacions:** són les accions concretes que cal dur a terme per desplegar les estratègies previstes i assolir els resultats esperats. Cada actuació nova inclou:
  - o **Fita:** és l'objectiu que marca el Pla per a cada actuació, allò que es vol assolir.
  - o **Indicador:** és la dada (i unitat de mesura) que cal recollir per saber si s'ha assolit la fita.
  - o **Cronograma:** moment en què es preveu implementar l'actuació.

### Què entenem per seguiment i avaluació?

El **seguiment** és el **procés de gestió i control** de la implementació del Pla d'acció. Es tracta de la recollida periòdica de dades amb la finalitat de:

- a. Supervisar de forma contínua el desplegament de la política pública.
- b. Retre comptes de la implementació de les actuacions per garantir que s'estan executant com estava previst.

L'**avaluació** és el procés a partir del qual es valora si les **actuacions estan donant resposta a les necessitats** detectades. La seva finalitat és:

- a. Valorar si les estratègies proposades han obtingut els resultats esperats.
- b. Analitzar el grau d'assoliment dels objectius.
- c. Revisar la implementació per tal d'identificar errors i bones pràctiques.

---

# 10. Fonts d'informació

---



**Adolescents, també a la xarxa. Reptes de l'acció socioeducativa davant la generació 1x1** (2015). Ajuntament de Granollers.

**Casos atesos per consum de substàncies a Urgències** (2021). Hospital de Granollers.

**Casos atesos al Centre d'Atenció i Seguiment a les Drogodependències (CAS) de Granollers** (2021). CAS Granollers.

**Casos atesos per consum de substàncies i ús de pantalles al Centre SPOTT** (resident a Granollers) (2021). Centre SPOTT.

**Casos atesos des del servei d'atenció i assessorament sobre drogues i pantalles (SIADP)** (2021). Salut Pública de l'Ajuntament de Granollers.

**Diagnosi del Pla Local de Joventut de Granollers** (2017). Diputació de Barcelona.

**Edició catalana d'ESTUDES** (Encuesta sobre Uso de Drogas en Enseñanzas Secundarias en España. Observatorio Español de las Drogas y las Adicciones (2018). Ministerio de Sanidad, Consumo y Bienestar Social.

**Encuesta OEDA-COVID** (Impacto de la pandemia por Covid-19 durante el año 2020 en el patrón de consumo de sustancias psicoactivas y otros comportamientos con potencial adictivo. Observatorio Español de las Drogas y las Adicciones) (2020). Ministerio de Sanidad, Consumo y Bienestar Social.

**Enquesta Hàbits relacionats amb la salut de 4t d'ESO** (2020-2021). Diputació de Barcelona.

**Guia per a l'elaboració d'un pla local de prevenció de drogodependències** (2012). Centre de Prevenció i Intervenció en drogodependències. Diputació de Barcelona.

**Observatori Municipal sobre Drogues i Pantalles de Granollers** (esborrany de febrer de 2021). Servei de Salut Pública de l'Ajuntament de Granollers.



**Diputació  
Barcelona**

**Gerència de Serveis de Benestar Social**

Recinte Mundet. Edifici Serradell Trabal, 4a planta

Passeig de la Vall d'Hebron, 171

08035 Barcelona

[www.diba.cat/benestar](http://www.diba.cat/benestar)

[gs.benestars@diba.cat](mailto:gs.benestars@diba.cat)